

PRECIPITATIONS mensuelles

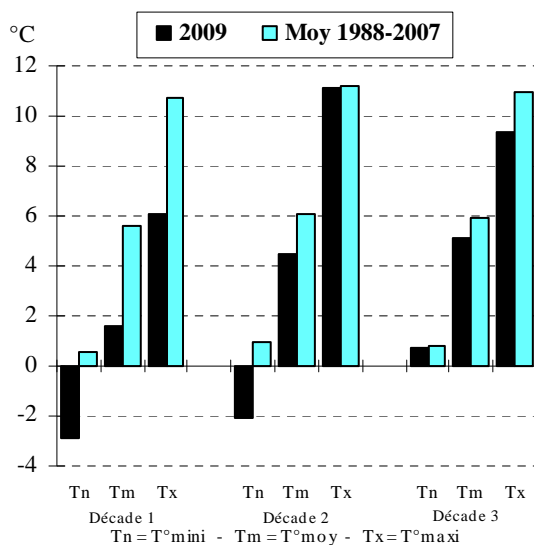
Valeurs en mm	Moyenne 1988-2007	2009	% / Normale
Visan	50	49	98 %
Camaret	51	40	78 %
Mormoiron	51	46	90 %
Sault	77	68	88 %
Carpentras	40	44	110 %
Avignon	49	56	114 %
Cavaillon	45	55	122 %
St Sat. Apt	51	52	102 %
Tour d'Aig.	43	51	119 %

Les **précipitations** sont réparties ce mois-ci sur 7 à 9 jours. Les premières de l'année sont neigeuses : elles débutent dans la nuit du 6 au 7 sur le sud et l'est Vaucluse et se généralisent au département le 7. L'épaisseur de neige, très faible dans le nord Vaucluse, atteint 20 cm sur le sud-est du département, voire 30 cm en altitude ; il est ainsi recueilli sur le Vaucluse une lame d'eau comprise entre 0,5 mm dans le nord et 20 mm sur l'extrême sud-est. Les pluies du 19 apportent entre 1 mm à Châteauneuf du Pape et 14 mm au Chalet Reynard. Lors des nombreux épisodes pluvieux qui se succèdent ensuite, il est recueilli en plaine et coteaux jusqu'à :

- 11,5 mm à Cairanne le 22,
- 20,0 mm à La Tour d'Aigues le 23,
- 11,0 mm à Castellet le 24,
- 17,5 mm à Avignon le 25,
- 21,2 mm à Piolenc le 26,
- 1,6 mm à Valréas le 31.

Il est ainsi relevé pour le mois entre 33 mm à Châteauneuf du Pape et 64 mm à La Bastide des Jourdans, voire 83 mm au Chalet Reynard. Le bilan pluviométrique est, en moyenne départementale, comparable à la moyenne 1988-2007.

TEMPERATURES décennales - CARPENTRAS



Les **températures** sont particulièrement froides en 1^{ère} décennie, avec un déficit de 2° à 3°5 sur les minimales, 4° à 6° sur les maximales (mais le record de 1985 est encore loin d'être battu), 3° à 4° sur les moyennes. En 2^{ème} décennie, les maximales oscillent autour des valeurs de saison, mais les minimales affichent un déficit de 3° à 3°5 et les moyennes de 1° à 2°. La dernière décennie reste froide, avec un déficit de 0°5 sur les minimales, 1° à 1°5 sur les maximales et 0°5 à 1° sur les moyennes. Pour le mois, le déficit est de l'ordre de 2° pour les minimales et les moyennes et de 2° à 2°5 pour les maximales.

Il gèle 14 à 26 jours en plaine et coteaux et jusqu'à 31 jours au Chalet Reynard (où même les maximales restent négatives du 6 au 8, ainsi que les 21 et 26), soit 4 à 7 jours de plus que d'habitude pour un mois de janvier.

Le mercure descend jusqu'à -3°5 à Châteauneuf de Gadagne le 5, -7° au Chalet Reynard le 28, -7°4 à Piolenc le 13, -7°8 à Vaison le 5, -9°2 à Castellet le 14, -13°4 à Sault le 12.

Il fait, au plus doux de la journée, jusqu'à 13° le 19 à Avignon, 13°6 le 30 à Bonnieux, 14° le 13 à Cairanne, 14°1 le 29 à Beaumont de Pertuis.

L'**ensoleillement** affiche un déficit de 17 % en 1^{ère} décennie et de 15 % en 3^{ème} décennie, non compensé par l'excédent de 26 % de 2^{ème} décennie : janvier 2009 affiche ainsi un déficit d'ensoleillement de 4 %.

Le **vent** souffle fort en rafales de nord-ouest à nord-est, principalement en Vallée du Rhône du 2 au 4, puis du 6 au 8, mais de façon plus généralisée le 14, puis du 24 au 28. le 24, il atteint 83 km/h à Cabrières d'Avignon et 93 km/h à Carpentras-La Tapy.

VENT

Nombre de jours de vent	Visan	Piolenc	Carpentras La Tapy	Cabrières d'Avignon	La Bastide des Jourdans
	fort (vitesse inst. ≥ 16 m/s)	11	7	6	4
très fort (vitesse inst. ≥ 23 m/s)	0	1	1	2	0

Bilan hydrique mesuré (Sonde à Neutrons)**Pourcentage de reconstitution de la réserve en eau utile sur le premier mètre de sol**

Réseau de mesures CIRAME - SCP		Rappel	Rappel
		mois dernier*	janvier l'an dernier
		Ce mois-ci	
Vaison la Romaine Vigne de cuve	86 % au 29/01/2009	69 % au 22/12/2008	62 % au 28/01/2008
Visan Vigne de cuve	80 % au 29/01/2009	83 % au 22/12/2008	66 % au 28/01/2008
Bollène Vigne de cuve	70 % au 29/01/2009	64 % au 22/12/2008	50 % au 28/01/2008
Séguret Vigne de cuve	96 % au 29/01/2009	100 % au 22/12/2008	83 % au 28/01/2008
Aubignan Vigne de cuve	76 % au 27/01/2009	65 % au 26/12/2008	65 % au 25/01/2008
Piolenc Vigne de cuve	94 % au 30/01/2009	89 % au 29/12/2008	77 % au 25/01/2008
Châteauneuf-du-Pape Vigne de cuve	70 % au 30/01/2009	63 % au 29/12/2008	56 % au 25/01/2008
Courthézon Vigne de cuve	84 % au 30/01/2009	78 % au 29/12/2008	76 % au 25/01/2008
Châteauneuf-de-Gadagne Vigne de cuve	100 % au 27/01/2009	100 % au 26/12/2008	82 % au 29/01/2008
Apt (horizon 0-80 cm) Cerisiers	94 % au 29/01/2009	99 % au 18/12/2008	81 % au 30/01/2008
Lourmarin Cerisiers	89 % au 29/01/2009	95 % au 18/12/2008	80 % au 04/01/2008
Cabrières d'Aigues Grenache	90 % au 27/01/2009	87 % au 17/12/2008	66 % au 31/01/2008
Cabrières d'Aigues Cerisiers	97 % au 27/01/2009	100 % au 17/12/2008	70 % au 04/01/2008
Les Beaumettes Muscat	79 % au 29/01/2009	80 % au 18/12/2008	91 % au 30/01/2008

Les précipitations survenues au cours de ce mois de janvier ont permis aux sols de se maintenir à un très bon niveau de réserve pour la saison, niveau bien meilleur que celui constaté l'année dernière à pareille époque (colonne de droite du tableau ci-dessus).

Les profils hydriques ci-contre nous permettent de bien voir comment se distribue l'eau dans le sol, sur la parcelle de vigne de cuve d'Aubignan, où les mesures sont effectuées jusqu'à 250 cm de profondeur.

La comparaison de trois situations de fin janvier nous permet ainsi de constater que :

- en 2008 (ronds blancs), les réserves étaient généralement meilleures qu'en 2007 (trait).
- en 2009 (ronds noirs), le sol a une teneur en eau similaire à celle de 2008 entre 90 cm et 140 cm de profondeur (les courbes se superposent) ; par contre, en surface, et surtout en dessous de 150 cm, le sol est bien plus humide cette année.

Les pluies importantes de cet automne-hiver ont donc très bien joué leur rôle dans la recharge en eau des sols, si importante pour l'alimentation en eau des cultures dès le printemps...

