

### PRECIPITATIONS mensuelles

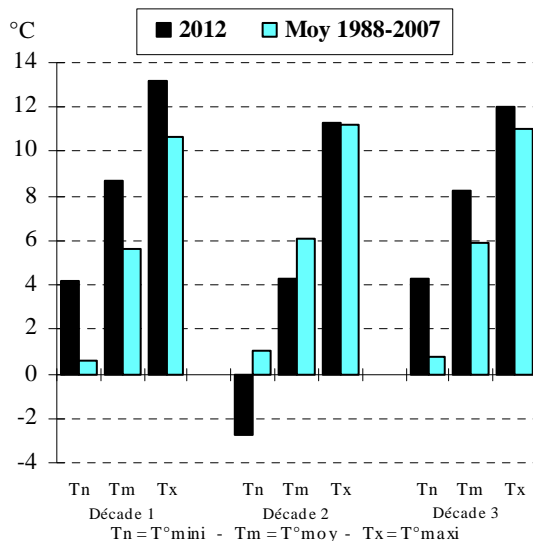
Valeurs en mm	Moyenne 1988-2007	2012	% / Normale
Visan	50	21	42 %
Camaret	51	16	31 %
Mormoiron	51	28	55 %
Sault	77	36	47 %
Carpentras	40	23	58 %
Avignon	49	17	35 %
Cavaillon	45	19	42 %
St Sat. Apt	51	25	49 %
Tour d'Aig.	43	18	42 %

Les **précipitations** sont réparties sur 2 à 7 jours ; les seules à être généralisées au département apportent :

- le 2, entre 4.4 mm à Beaumont de Pertuis et 22.0 mm à Savoillan,
- le 31, sous forme neigeuse sur une grande partie est du département, entre 0.6 mm à Lamotte du Rhône et 12.5 mm à Mormoiron.

Les autres précipitations, éparses et faibles, apportent au mieux : 2.5 mm le 4 au Chalet Reynard, 3.8 mm le 5 à Carpentras-La Tapy, 1.0 mm le 6 à Sault, 0.8 mm le 15 à Cavaillon, 4.0 mm le 27 et 2.2 mm le 29 à Beaumont de Pertuis, 4.0 mm le 30 à La Bastide des Jourdans (neige dans la nuit du 30 au 31). Il a été relevé en fin de mois jusqu'à 15 cm de neige en plaine. Le cumul mensuel des précipitations, très nettement inférieur à celui habituellement enregistré en janvier, varie en plaine et coteaux de 10.2 mm à Lamotte du Rhône à 27.5 mm à Mormoiron, et atteint en altitude 36.5 mm au Chalet Reynard.

### TEMPERATURES décadaires - CARPENTRAS



Les **températures** sont très douces pour la saison en 1<sup>ère</sup> décade, avec un excédent de 2°5 à 3°5 sur les minimales (le record de douceur de 1996 est approché, voire égalé à Avignon), 1°5 à 2°0 sur les maximales et 2°5 à 3°0 sur les moyennes. En 2<sup>ème</sup> décade, les minimales subissent une très forte baisse et affichent un déficit de 2°5 à 4°0 (mais on reste malgré tout loin des records de froid de 1987), alors que les maximales oscillent autour des valeurs de saison, d'où un déficit de 1°5 à 2°0 sur les moyennes. En 3<sup>ème</sup> décade l'excédent est de l'ordre de 3°0 sur les minimales, 0°5 sur les maximales et 2°0 sur les moyennes. Le bilan thermique mensuel est excédentaire de 0°5 à 1°5 sur les minimales et d'environ 1°0, sur les maximales et les moyennes.

Il gèle sous abri entre 3 et 7 jours en Vallée du Rhône (ce qui est inférieur aux valeurs de saison), contre des valeurs plus « normales » sur le reste du département : 10 à 18 jours en plaine et coteaux et 17 à 24 jours en altitude.

Le minimorum est relevé le 12 (-4°0 à Bollène), le 14 (-3°7 à La Bastide des Jourdans), le 17 (-5°9 aux Vignères), le 18 (-7°3 à Bonnieux), le 19 (-6°2 à Villelaure) ou le 31 (-8°6 au Chalet Reynard). Le maximorum se produit généralement le 1<sup>er</sup> (16°6 à St Saturnin d'Apt, 16°7 à Sault, 18°1 à Vaison la Romaine, 18°7 à Avignon) et très localement le 10 (11°4 au Chalet Reynard) ou le 23 (16°7 à Mormoiron).

L'**ensoleillement** est très faible (< 2 h) les 2 et 31, voire nul le 26, mais 15 journées affichent plus de 8 h, ce qui est exceptionnel pour un mois de janvier. La 1<sup>ère</sup> décade affiche un excédent de 48 % (depuis 1964, 7 années ont tout de même été plus ensoleillées début janvier). En 2<sup>ème</sup> décade, l'excédent de 63 % est par contre très exceptionnel, mais le record de janvier 1990 n'est pas détrôné. Malgré un déficit de 5 % enregistré en 3<sup>ème</sup> décade, ce mois de janvier affiche un excédent de 31 % (depuis 1964, seules les années 1968 et 1976 ont été plus ensoleillées en janvier).

Le **vent** est très présent ce mois-ci. Les fortes rafales, toutes de secteur ouest à nord-est, sont enregistrées plus ou moins localement du 2 au 10, du 12 au 14, du 19 au 25, puis du 29 au 31. Les plus forts vents atteignent 102 km/h le 4 à Lourmarin, les autres rafales qui excèdent 100 km/h étant relevées à La Bastide des Jourdans, avec : 104 km/h le 5, 101 km/h le 20 et 115 km/h le 21 !

### VENT

Nombre de jours de vent	Visan	Piolenc	Carpentras La Tapy	Cabrières d'Avignon	La Bastide des Jour.
	fort (vitesse inst. ≥ 16 m/s)	16	16	15	10
très fort (vitesse inst. ≥ 23 m/s)	2	3	6	3	4

## Bilan hydrique mesuré (Sonde Diviner 2000)

### Pourcentage de reconstitution de la réserve en eau utile sur le premier mètre de sol

Réseau de mesures <b>CIRAME - SCP</b>		<b>Rappel</b>	<b>Rappel</b>
		<b>mois dernier</b>	<b>janvier l'an dernier</b>
		<b>Ce mois-ci</b>	
<b>Vaison la Romaine</b> Vigne de cuve	<b>50 % au 30/01/2012</b>	<b>58 % au 22/12/2011</b>	<b>72 % au 27/01/2011</b>
<b>Visan</b> (horizon 0-70 cm) Vigne de cuve	<b>70 % au 30/01/2012</b>	<b>72 % au 22/12/2011</b>	<b>75 % au 27/01/2011</b>
<b>Bollène</b> Vigne de cuve	<b>49 % au 30/01/2012</b>	<b>55 % au 22/12/2011</b>	<b>61 % au 27/01/2011</b>
<b>Séguret</b> Vigne de cuve	<b>66 % au 30/01/2012</b>	<b>81 % au 22/12/2011</b>	---
<b>Piolenc</b> Vigne de cuve	<b>76 % au 30/01/2012</b>	<b>80 % au 22/12/2011</b>	<b>82 % au 27/01/2011</b>
<b>Apt</b> (horizon 0-80 cm) Cerisiers	<b>73 % au 24/01/2012</b>	<b>76 % au 21/12/2011</b>	<b>87 % au 02/02/2011</b>
<b>Lourmarin</b> Cerisiers	<b>63 % au 24/01/2012</b>	<b>65 % au 21/12/2011</b>	<b>79 % au 02/02/2011</b>
<b>Cabrières d'Aigues</b> Grenache	<b>70 % au 24/01/2012</b>	<b>70 % au 21/12/2011</b>	<b>85 % au 02/02/2011</b>
<b>Cabrières d'Aigues</b> Cerisiers	<b>73 % au 24/01/2012</b>	<b>74 % au 21/12/2011</b>	<b>88 % au 02/02/2011</b>
<b>Les Beaumettes</b> Muscat	<b>57 % au 24/01/2012</b>	<b>59 % au 21/12/2011</b>	<b>75 % au 02/02/2011</b>

Les mesures de ce mois de janvier ont été effectuées avant les précipitations, parfois neigeuses, du 31. Jusqu'alors, seules les pluies du 2 ont localement excédé les 10 mm. Il faut remonter à début novembre 2011 pour trouver des pluies réellement conséquentes, soit près de 3 mois sans pluie réellement notable pour permettre une bonne recharge hydrique des sols.

Bien que la végétation soit au repos végétatif et ne consomme pas d'eau, le temps ensoleillé et venté a entraîné une évaporation conséquente des sols : le niveau de réserve hydrique des sols a baissé par rapport à celui constaté un mois auparavant.

Au 30 janvier, la situation, moins satisfaisante cette année que l'année dernière à pareille époque, est bien médiocre pour la saison (à Vaison la Romaine ou Bollène, depuis le début des mesures en 1988, la recharge hydrique du sol n'a jamais été aussi faible à cette époque de l'année).

Les précipitations neigeuses de fin de mois ont apporté au mieux 15 mm en lame d'eau, ce qui aura tout au plus rechargé en eau les 20 premiers centimètres de sol. Des pluies bien plus conséquentes seront nécessaires pour espérer une réalimentation en eau des nappes phréatiques...

Irrigants, songez dès à présent au matériel qu'il vous faut acquérir pour ce printemps : matériel d'irrigation ou outils d'aide au pilotage des irrigations (tensiomètres Watermark...).