

Précipitations mensuelles

Valeurs en mm	2013	Moyenne 1988-2007	% Norm
Visan	34	50	68 %
Camaret	33	51	64 %
Avignon	36	49	73 %
Carpentras	31	40	77 %
Cavaillon	32	45	70 %
Mormoiron	33	51	65 %
Sault	59	77	77 %
St Saturnin d'Apt	43	51	84 %
La Tour d'Aigues	30	43	69 %

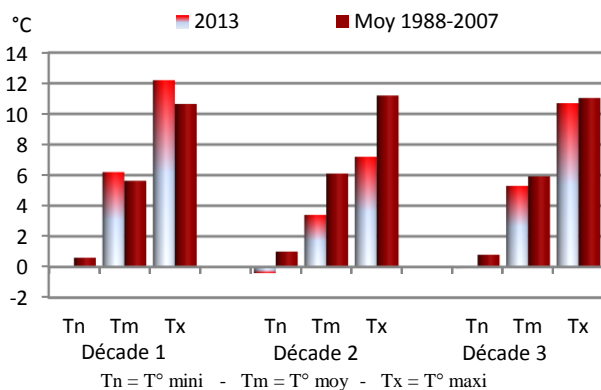
Les **précipitations**, réparties sur 4 à 10 jours, sont généralisées au département :

- le 1^{er}, mais il n'est relevé qu'entre 0.4 mm à Cheval Blanc et 5.5 mm à Savoillan.
- le 19, où il est recueilli en plaine et coteaux entre 3.5 mm à Bédoin et 37.4 mm à Puyvert, mais en altitude entre 35.5 mm à Sault et 55.4 mm à St Christol.
- le 20, avec un minimum de 3.5 mm à Villedieu et jusqu'à 18.5 mm à Savoillan.
- le 27, où il est relevé entre 7.5 mm à La Tour d'Aigues et 12.0 mm à Cairanne.

Les autres pluies, faibles et plus ou moins éparses, apportent au mieux : 3.0 mm le 12 à Castellet, 1.8 mm le 13 à Villelaure, 3.0 mm le 15 à Vaison la Romaine, 4.6 mm le 18 à St Christol, 1.8 mm le 22 à Lamotte du Rhône, 2.6 mm le 23 à Cavaillon. Signalons des chutes de neige jusqu'en plaine le 15.

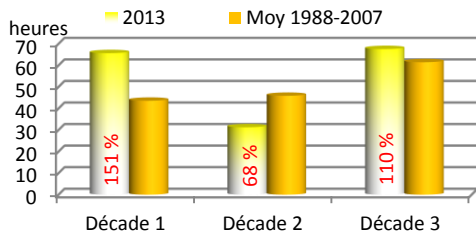
Le cumul mensuel varie en plaine et coteaux de 19.5 mm à Bédoin à 65.8 mm à Puyvert, et en altitude de 59.0 mm à Sault à 85.0 mm au Chalet Reynard, ce qui est partout déficitaire pour la saison.

Températures décadaires - CARPENTRAS



Les **températures** présentent en 1^{ère} décennie des minimales nettement excédentaires (+2°) en Vallée du Rhône (ventée) alors que plus à l'est le déficit peut atteindre 1° ; les maximales sont partout excédentaires (de 0°5 à 1°5), pour des moyennes excédentaires d'environ 1°5 en secteur venté, mais proches des valeurs de saison ailleurs. La 2^{ème} décennie subit un net rafraîchissement, avec un déficit de 1°5 à 2° sur les minimales, de 3°5 à 4° sur les maximales (il faut remonter à 1987 pour trouver plus froid en cette saison !) et de 2°5 à 3° sur les moyennes. En 3^{ème} décennie, les minimales affichent encore un déficit de 0°5 à 1°, alors que les maximales oscillent autour des « normales », pour des moyennes déficitaires de 0°0 à 0°5. Le bilan thermique mensuel affiche des minimales proches des « normales » en Vallée du Rhône mais jusqu'à 1°5 déficitaires ailleurs ; le déficit est partout d'environ 1°0 sur les maximales, quant aux moyennes, le déficit de 0°5 en secteur venté passe à 1°0 ailleurs.

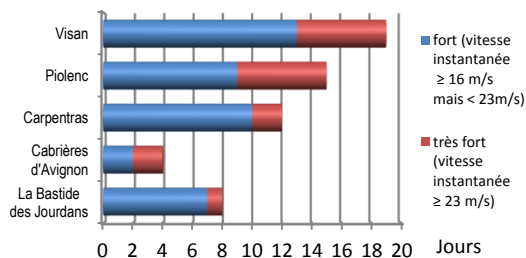
Ensoleillement décadaire - CARPENTRAS



Il gèle 9 à 13 jours en Vallée du Rhône mais jusqu'à 24 jours ailleurs, soit 1 à 5 jours de plus que la « normale ». Le minimum est relevé le 9 (-4° à Camaret), le 17 (-13° au Chalet Reynard), le 18 (-8° à Mazan, -9° à Ansois) ou le 26 (-3° à Châteauneuf du Pape, -6° à Valréas). Le maximum se produit le 6 en altitude (phénomène d'inversion thermique), y établissant de nouveaux records de douceur pour la saison (19°2 au Chalet Reynard, 20°9 à Sault) ; en plaine et coteaux, le maximum (localement record) est relevé le 30 (17°0 à Mormoiron, 20°8 à Visan).

L'**ensoleillement** est très faible (< 2 h/j) à nul les 1^{er}, 13, 16, 18, 19, 20 et 23. La 1^{ère} décennie affiche un excédent exceptionnel (mais pas record) de 51 %. La 2^{ème} décennie, plus maussade, accuse un déficit de 32 %, mais en 3^{ème} décennie, un nouvel excédent est enregistré (10 %). Le mois présente ainsi 9 % d'ensoleillement de plus que la « normale ».

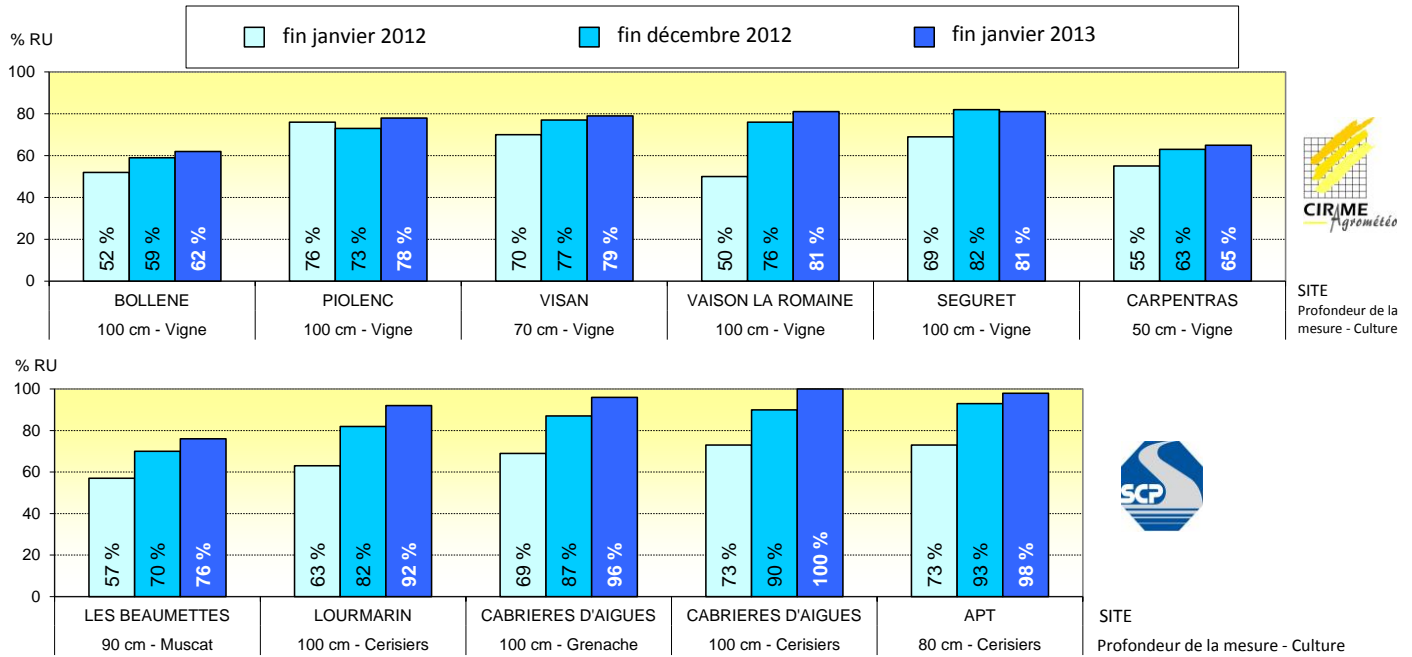
Vent - nombre de jours



Le **vent** est particulièrement présent en Vallée du Rhône : jusqu'à 19 jours de vent fort à Visan (= record de 2005 pour un mois de janvier, depuis 1988), dont 6 jours de vent très fort (les 2, 5, 16, 17, 24 et 25). A Cabrières d'Avignon, on compte seulement 2 jours de vent très fort (les 17 et 28) auxquels se rajoutent 2 jours de vent fort (les 11 et 14). Tous ces vents sont de secteur nord à nord-ouest, excepté les 19 et 20 où ils sont d'est à sud-est (jours pluvieux). Les rafales atteignent 107 km/h le 5 à Piolenc et le 17 à Althen les Paluds, 97 km/h le 5 à Visan.

Pourcentage de reconstitution de la réserve en eau utile du sol (relevés Diviner 2000)

Figurent en « bleu clair » les données d'il y a un an, en « bleu moyen » les données d'il y a un mois, en « bleu foncé » les données de ce mois-ci.



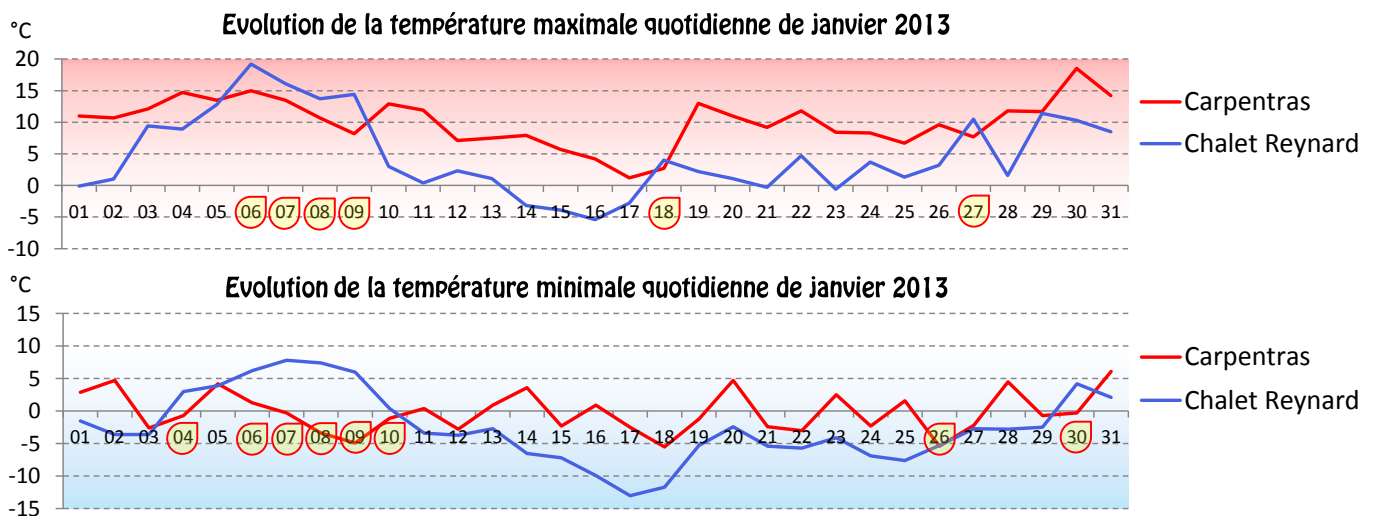
Bien que les précipitations de ce mois de janvier soient plus faibles que la normale, elles ont généralement permis d'augmenter légèrement le niveau réserve hydrique des sols par rapport au mois dernier. Le niveau de réserve actuel, bien supérieur à celui constaté l'année dernière à pareille époque, est très satisfaisant pour la saison sur le sud-est du département, mais reste plutôt moyen sur la majeure partie du Vaucluse.

Il faut espérer, d'ici le printemps, des pluies suffisamment conséquentes qui permettent, non seulement de recharger les sols en eau, mais également les nappes phréatiques...

PHENOMENE D'INVERSION THERMIQUE

Nous comparons, dans les graphiques ci-dessous, les températures relevées ce mois-ci à Carpentras (80 m d'altitude) et au Chalet Reynard (1449 m d'altitude).

Habituellement, la température est plus élevée en plaine qu'en altitude. Au cours de ce mois de janvier, nous avons connu plusieurs jours où le phénomène s'est inversé, aussi bien sur les températures maximales (graphique du dessus) que minimales (graphique du dessous).



Les jours d'inversion de température sont entourés d'un contour rouge sur fond jaune. On en compte 6 pour les maximales et 8 pour les minimales, ce qui est assez exceptionnel pour un seul mois. Notons que ce phénomène se produit essentiellement en hiver, lorsqu'une masse d'air froid se trouve piégée sous une masse d'air chaud. Au Chalet Reynard, la maximale du 6 et la minimale du 7 établissent deux nouveaux records de douceur pour un mois de janvier (depuis le début des relevés en 1992).