

PRECIPITATIONS mensuelles

Valeurs en mm	Moyenne 1988-2007	2011	% / Normale
Visan	34	23	68 %
Camaret	33	25	76 %
Mormoiron	33	11	33 %
Sault	50	16	32 %
Carpentras	30	18	60 %
Avignon	30	30	100 %
Cavaillon	31	28	90 %
St Sat. Apt	33	24	73 %
Tour d'Aig.	33	19	58 %

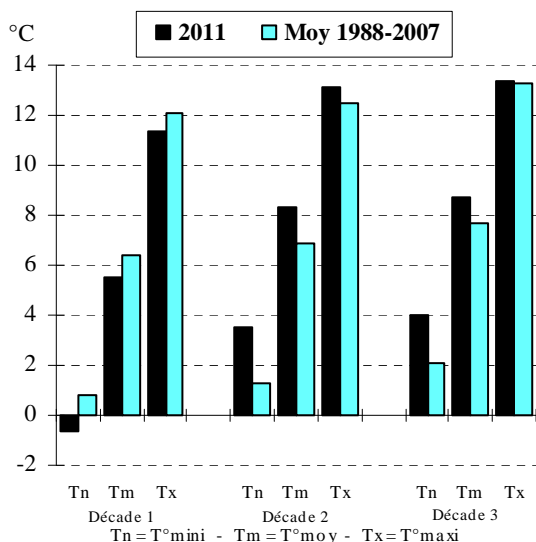
Les **précipitations**, réparties sur 4 à 8 jours, se concentrent sur la période du 13 au 21. Le seul épisode pluvieux généralisé au département se produit le 14, et apporte entre 5.0 mm à Bédoin et 22.6 mm à Cheval Blanc, voire 28.5 mm à Savoillan.

Les autres pluies, plus ou moins éparées, cumulent au mieux :

- 1.0 mm le 13 à Camaret,
- 8.6 mm le 15 à Beaumont de Pertuis,
- 5.2 mm le 16 à Bonnieux,
- 7.5 mm le 17 à Avignon-Montfavet,
- 1.6 mm le 19 à Bollène,
- 4.5 mm le 20 à Savoillan,
- 5.5 mm le 21 à Avignon-Montfavet.

Le cumul mensuel, généralement bien inférieur aux valeurs de saison, varie en plaine et coteaux de 10.5 mm à Bédoin ou Mormoiron à 33.8 mm à Cheval-Blanc, et en altitude de 16.0 mm à Sault à 45.0 mm à Savoillan.

TEMPERATURES décennales - CARPENTRAS



Les **températures** de 1^{ère} décennie présentent des minimales légèrement excédentaires en Vallée du Rhône (environ + 0°5) mais déficitaires de 0°5 à 2°5 dans les secteurs moins ventés ; les maximales sont déficitaires de 0°5 à 1°5 et les moyennes d'environ 0°5 en Vallée du Rhône, mais jusqu'à 1°5 ailleurs. En 2^{ème} décennie, les nuits sont bien plus douces que la « normale », avec un excédent de 2°0 à 3°0 sur les minimales, alors que les maximales affichent un excédent plus modeste, de 0°5 à 1°0, pour des moyennes excédentaires d'environ 1°5. En dernière décennie, si les maximales oscillent autour des valeurs de saison, les minimales sont en Vallée du Rhône excédentaires de près de 3°0, contre 0°5 à 2°0 ailleurs ; l'excédent sur les moyennes décroît ainsi de 1°5 sur l'ouest à 0°5 sur l'est Vaucluse (moins venté). Le bilan thermique mensuel affiche des maximales conformes aux valeurs de saison, alors que l'excédent varie sur les minimales de 0°5 sur l'est à 2°0 sur l'ouest du département, et sur les moyennes de 0°5 à 1°0 d'est en ouest.

Il gèle en plaine et coteaux entre 3 jours (Vallée du Rhône) et 17 jours (Castellet), contre 18 à 22 jours en altitude. Le minimorum est relevé le 1^{er} (-3°6 à Vaison la Romaine), le 2 (-7°1 à Beaumont de Pertuis), le 3 (-7°5 à Mazan) ou le 10 (-0°7 à Avignon, mais -10°5 à Sault). Le maximorum se produit quant à lui le 5 (17°1 à Carpentras-La Tapy, mais 19°7 à Sault !), le 6 (19°1 à La Bastide des Jourdans) ou le 25 (17°0 à Bonnieux). On notera en 1^{ère} décennie une inversion thermique, avec des températures maximales plus douces en altitude qu'en plaine.

L'**ensoleillement** est nul (ou presque) les 10, 11, 14, 15 et 17. Les excédents de 15 % en 1^{ère} décennie et de 5 % en 3^{ème} décennie ne suffisent pas à compenser le déficit de 27 % enregistré en 2^{ème} décennie : l'ensoleillement affiche pour le mois un déficit de 7 %.

Le **vent** souffle en fortes rafales de nord à nord-ouest, principalement en Vallée du Rhône, du 1^{er} au 5, les 18 et 20, puis du 22 au 28. Les 100 km/h sont atteints le 25 à Althen les Paluds et le 27 à Carpentras-La Tapy.

VENT

Nombre de jours de vent	Visan	Piolenc	Carpentras La Tapy	Cabrières d'Avignon	La Bastide des Jourd.
	fort (vitesse inst. ≥ 16 m/s)	13	11	8	4
très fort (vitesse inst. ≥ 23 m/s)	3	3	2	0	0

Bilan hydrique mesuré (Sonde Diviner 2000)**Pourcentage de reconstitution de la réserve en eau utile sur le premier mètre de sol**

Réseau de mesures CIRAME - SCP		Rappel	Rappel
		mois dernier	Février l'an dernier
		Ce mois-ci	
Vaison la Romaine Vigne de cuve	75 % au 28/02/2011	72 % au 27/01/2011	93 % au 23/02/2010
Visan (horizon 0-70 cm) Vigne de cuve	78 % au 28/02/2011	75 % au 27/01/2011	86 % au 23/02/2010
Bollène Vigne de cuve	64 % au 28/02/2011	61 % au 27/01/2011	77 % au 23/02/2010
Séguret Pêchers	54 % au 28/02/2011	43 % au 27/01/2011	82 % au 23/02/2010
Aubignan Vigne de cuve	Vigne arrachée...	Vigne arrachée...	76 % au 23/02/2010
Piolenc Vigne de cuve	89 % au 28/02/2011	82 % au 27/01/2011	91 % au 25/02/2010
Châteauneuf-du-Pape Vigne de cuve	***	***	71 % au 25/02/2010
Courthézon Vigne de cuve	***	***	87 % au 25/02/2010
Châteauneuf-de-Gadagne Vigne de cuve	***	***	100 % au 25/02/2010
Apt (horizon 0-80 cm) Cerisiers	86 % au 03/03/2011	91 % au 02/02/2011	94 % au 02/03/2010
Lourmarin Cerisiers	72 % au 02/03/2011	79 % au 02/02/2011	88 % au 02/03/2010
Cabrières d'Aigues Grenache	79 % au 02/03/2011	85 % au 02/02/2011	91 % au 02/03/2010
Cabrières d'Aigues Cerisiers	84 % au 02/03/2011	89 % au 02/02/2011	86 % au 02/03/2010
Les Beaumettes Muscat	68 % au 03/03/2011	75 % au 02/02/2011	85 % au 02/03/2010

*** Suite à la restitution de la Sonde à Neutrons, le CIRAME n'est plus en mesure d'effectuer les relevés sur ces sites

Pour le troisième mois consécutif, les précipitations sont inférieures aux valeurs de saison.

Sur les parcelles « nord-ouest Vaucluse », le CIRAME effectue les mesures en fin de mois : le niveau de réserve a légèrement augmenté par rapport au mois dernier car les pluies du 29 janvier n'étaient pas prises en compte dans les relevés du 27 janvier dernier.

Sur les parcelles « sud Vaucluse », la SCP a effectué les mesures dans les 1ers jours qui suivent le mois traité. Ainsi, les réserves hydriques relevées en ce début de mois de mars ont légèrement baissé par rapport à la situation observée début février 2011 (pour laquelle les pluies du 29 janvier étaient prises en compte).

Dans tous les cas, la situation hydrique du premier mètre de sol est, en cette fin février/début mars, moins satisfaisante qu'elle ne l'était l'année dernière à pareille époque.

Il est à espérer que des pluies notables viennent prochainement réalimenter les sols en eau...

DANS LA PRATIQUE...

Pensez dès maintenant à la remise en état de vos installations d'irrigation. Songez éventuellement à vous équiper de matériels qui vous aideront à piloter au mieux vos irrigations.