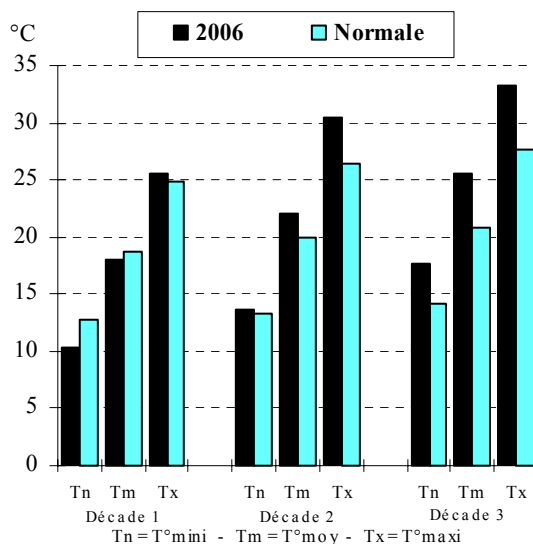


PRECIPITATIONS mensuelles

Valeurs en mm	Normale	2006	% / Normale
Visan	54	5	9 %
Camaret	43	3	7 %
Mormoiron	48	6	13 %
Sault	70	9	13 %
Carpentras	46	12	26 %
Avignon	44	7	16 %
Cavaillon	40	13	33 %
St Sat. Apt	44	5	11 %
Tour d'Aig.	41	4	10 %

TEMPERATURES décadaires - CARPENTRAS



VENT

Nombre de jours de vent	Piolenc	Carpentras La Tapy	Cabrières d'Avignon	Castellet	La Bastide des Jourds.
	fort (vitesse inst. ≥ 16 m/s)	5	5	4	1
très fort (vitesse inst. ≥ 23 m/s)	1	0	0	0	0

Les **précipitations** sont nulles ce mois-ci sur le secteur de Lapalud ; ailleurs, réparties sur 1 à 4 jours, mais toujours faibles, elles surviennent principalement le 17 (avec un maximum de 14,2 mm à Carpentras-aérodrome) et plus localement les 16, 18, 21 ou 28. Ces pluies totalisent sur le mois entre 1 mm à Piolenc et 15,7 mm à Carpentras (aérodrome), ce qui reste bien inférieur à la normale.

Les **températures** présentent en première décade un déficit de 1°0 à 2°5 sur les minimales contre un excédent de 0°5 à 1°0 sur les maximales. En seconde décade, les minimales oscillent autour des valeurs de saison alors que les maximales affichent un excédent de 4 à 5°C. C'est la dernière décade qui est la plus chaude avec un excédent de 3°5 à 4°5 sur les minima et 5°5 à 6°5 sur les maxima. Bien que très élevées pour la saison, ces températures ne détrônent pas les records de chaleur établis en juin 2003.

Le minimum de température est généralement relevé en première décade : une dernière gelée sous abri est notée au Chalet Reynard (-0°8 le 2), le 1^{er} juin il ne fait que 0°1 sur Castellet ou Beaumont de Pertuis mais 5°5 à Murs ; en Vallée du Rhône, le minimorum reste élevé : 8°6 le 9 à Camaret, 9°7 le 11 à Avignon.

Le maximum est relevé en fin de mois avec 37°4 le 27 à Beaumont de Pertuis, 35°6 le 28 à Lapalud, 34°3 le 29 à Cavaillon.

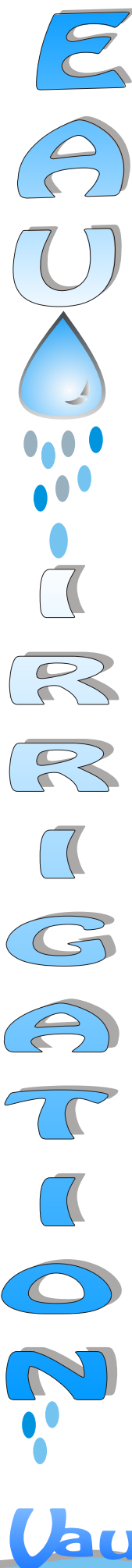
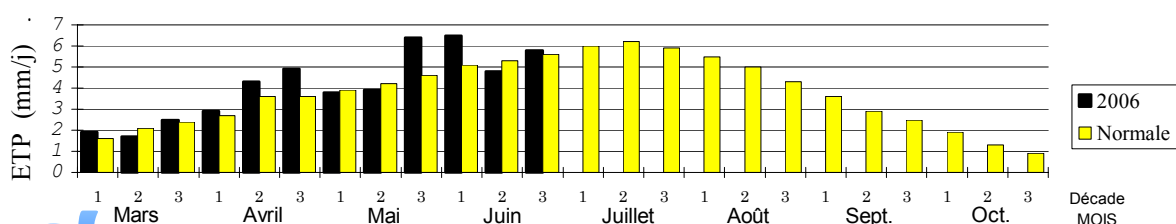
Pour le mois, l'excédent est de 0°5 à 1°0 sur les minima, 3°5 à 4°5 sur les maxima et 2°0 à 2°5 sur les moyennes.

L'**ensoleillement** est exceptionnellement présent en première décade : avec ses 137 heures de soleil, le record établi l'année dernière est battu de 2 heures ! Sur la première quinzaine de juin, le précédent record datant de 1976 est pulvérisé de plus de 10 heures. En seconde quinzaine, le soleil se fait plus timide du 16 au 18 ainsi que le 21 et est quasi inexistant le 20. Pour le mois, l'excédent est de 13 %.

Le **vent**, sous forme de mistral, est particulièrement présent au cours des six premiers jours de juin, notamment en Vallée du Rhône où les rafales atteignent 100 km/h le 2 à Piolenc. Il faut ensuite attendre le 25 pour retrouver de fortes rafales, mais seulement du côté de Castellet où il a été relevé jusqu'à 65 km/h.

L'**ETP** est exceptionnellement élevée au cours de la première semaine de juin, fortement ventée. Les conditions climatiques permettent par la suite d'obtenir des ETP plus conformes aux valeurs de saison, voire déficitaires certains jours restés sous une couverture nuageuse.

E.T.P. (EvapoTranspiration Potentielle) - Moyennes décadaires (mm/j) - CARPENTRAS



EAU DU SOL

Bilan hydrique mesuré (Sonde à Neutrons)

Pourcentage de reconstitution de la réserve en eau utile sur le premier mètre de sol

Réseau de mesures CIRAME	Rappel		
	Ce mois-ci	mois dernier	Rappel juin l'an dernier
Vaison la Romaine Vigne de cuve	29 % au 12/06/2006 22 % au 27/06/2006	38 % au 24/05/2006	39 % au 13/06/2005 30 % au 28/06/2005
Visan Vigne de cuve	38 % au 12/06/2006 20 % au 27/06/2006	54 % au 24/05/2006	43 % au 13/06/2005 19 % au 27/06/2005
Bollène Vigne de cuve	28 % au 12/06/2006 18 % au 27/06/2006	39 % au 24/05/2006	33 % au 13/06/2005 14 % au 28/06/2005
Séguret Pêchers	18 % au 15/06/2006 13 % au 27/06/2006	33 % au 24/05/2006	36 % au 13/06/2005 25 % au 28/06/2005
Aubignan Vigne de cuve	36 % au 09/06/2006 22 % au 30/06/2006	51 % au 11/05/2006 42 % au 30/05/2006	42 % au 13/06/2005 33 % au 30/06/2005
Châteauneuf-du-Pape Vigne de cuve	28 % au 16/06/2006 18 % au 28/06/2006	37 % au 29/05/2006	46 % au 16/06/2005 24 % au 30/06/2005
Courthézon Vigne de cuve	54 % au 16/06/2006 44 % au 28/06/2006	60 % au 29/05/2006	58 % au 16/06/2005 40 % au 30/06/2005
Châteauneuf-de-Gadagne Vigne de cuve	05 % au 16/06/2006 03 % au 30/06/2006	16 % au 30/05/2006	36 % au 24/06/2006
Lourmarin Cerisiers	12 % au 28/06/2006	22 % au 31/05/2006	---
Cabrières d'Aigues Grenache	33 % au 28/06/2006	47 % au 31/05/2006	---
Cabrières d'Aigues Cerisiers	25 % au 28/06/2006	50 % au 31/05/2006	---

Les quelques précipitations de ce mois de juin sont bien trop faibles pour avoir une incidence dans la recharge en eau des sols. Les besoins en eau des cultures ont été importants, notamment en début de mois où les ETP sont restées exceptionnellement élevées. Le niveau de la réserve hydrique du sol a nettement baissé au cours de ce mois. En cette fin juin, les sols sont exceptionnellement pauvres en eau : on atteint souvent des niveaux inférieurs aux minima observés depuis le début des mesures (1981), pour cette époque de l'année.

Le niveau de sécheresse franchit un nouveau seuil, et les pluies se font désespérément attendre...

DANS LA PRATIQUE...

En blé dur, un dernier apport de 40 mm a pu être valorisé en début de mois, sur secteur tardif, avant que le stade « grain pâteux » ne soit atteint.

En cerisier, l'apport quotidien est passé de 0,5 à 1,0 mm en début de mois à 1,2 à 1,5 mm en fin de mois (+ 20 % en sol enherbé). En aspersion ou micro-aspersion, il a été conseillé de faire un apport de 20 mm par semaine.

En arboriculture les besoins se sont maintenus aux alentours de 5 à 6 mm/j. Une fois la parcelle récoltée, les besoins tombent à 3 à 4 mm/j.

En raisin de table, les doses ont progressivement augmenté : de 0,5 mm/j en début de mois, les doses conseillées en fin de mois fluctuent entre 1,0 et 1,2 mm/j. En irrigation par apport massif (goutte à goutte cumulé), compter un apport de 15 mm tous les 8 à 10 jours.

Arrêté sécheresse

Nul doute que la sécheresse est cette année encore au rendez-vous. Afin de gérer au mieux les risques de pénurie d'eau, le département de Vaucluse s'est doté dès le 2 mai d'un « **arrêté cadre départemental** » qui définit les seuils de crise et les mesures de restrictions d'eau à prendre en cas de sécheresse.

Le département est divisé en divers secteurs ou bassins versants. Sur chacun secteur sont analysés : la pluviométrie, l'état hydrique de sols, le niveau des nappes ou des retenues d'eau, le débit des rivières. Cette analyse permet de définir divers niveaux de « sécheresse » :

- en situation normale, il n'y a pas de restriction dans l'utilisation de l'eau.
- en situation de vigilance, des recommandations permettant des économies d'eau sont rappelées aux populations.
- en situation délicate, le seuil d'alerte est franchi, avec des restrictions modérées.
- en situation préoccupante, le seuil de crise est atteint et les restrictions deviennent plus sévères.
- en cas de sécheresse extrême, un seuil de pénurie restreindra encore plus les utilisations d'eau.

Le 15/06/2006 : un arrêté vigilance est appliqué à l'ensemble du département.

Le 23/06/2006 : suite à une réunion du comité départemental sécheresse, et au vu des divers relevés, plus de la moitié du département passe directement en seuil de crise (carte ci-contre). Sont concernés les bassins versants du Calavon, du Sud-Luberon, de la Nesque et du Sud-Ouest du Mont-Ventoux (plaine de Carpentras).

Ne sont pas concernés par cet arrêté les arrosants utilisant l'eau de la Durance (aménagements hydrauliques Durance-Verdon) et du Rhône, ainsi que les irrigations au goutte à goutte ou en micro-aspiration, les cultures en godets ou les semis.



Pour les usagers qui prélèvent dans les cours d'eau et les nappes, en seuil de crise, parmi les diverses restrictions nous trouvons les suivantes :

- pour les agriculteurs, interdiction d'arroser tous les jours de 8 h à 20 h, l'arrosage des prairies étant interdit.
- interdiction d'irriguer les pelouses, les espaces verts publics et privés, les jardins d'agrément (à l'exception des plants en pots), les espaces sportifs.
- l'arrosage des jardins potagers est interdit de 11 h à 19 h.
- le lavage des véhicules est interdit hors des stations professionnelles.
- le remplissage des piscines privées est interdit. La mise à niveau nocturne des niveaux d'eau reste autorisée pour des raisons sanitaires, de 20 h à 7 h.
- les fontaines publiques en circuit ouvert doivent être arrêtées...

Où trouver des informations ?

Chaque franchissement de seuil fait l'objet d'un arrêté préfectoral, vous pouvez donc vous adresser à votre préfecture. L'arrêté est transmis aux mairies concernées, pour affichage : votre mairie peut donc vous renseigner. L'arrêté fait également l'objet d'une publication dans des journaux de grande diffusion.

Vous pouvez également trouver des informations sur internet :

- sur le site de la préfecture : www.vaucluse.pref.gouv.fr
- sur le site de l'ADIV (Association des Irrigants de Vaucluse) : www.vaucluse.chambagri.fr/ca84-adiv
- sur des sites plus spécialisés : www.eaufrance.fr , www.ecologie.gouv.fr ...

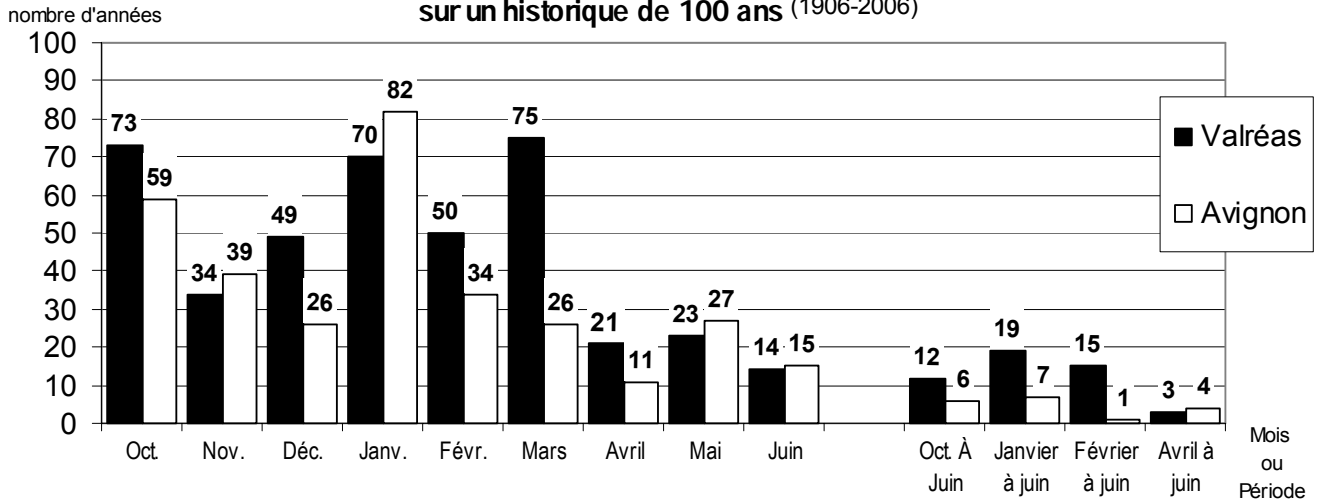
Un déficit pluviométrique exceptionnel...

Les pluies bien trop faibles (voire nulles) de ce mois de juin n'ont fait qu'aggraver le manque de pluie observé au cours de ces derniers mois. Depuis octobre dernier, il n'est tombé en Vaucluse que 65 % de la pluviométrie normale contre 75 % l'année dernière pour la même période. Ceci représente un manque d'eau de pluie respectif de 194 mm et 140 mm pour les 9 mois considérés.

Pour les postes de Valréas et Avignon, on traite sur le graphique 1 ci-dessous cent ans de données pluviométriques mensuelles.

Graphique 1

Positionnement des pluies 2005-2006 sur un historique de 100 ans (1906-2006)



Exemple : en janvier, la valeur 70 de Valréas signifie que sur les 100 ans pris en compte, 69 ans ont connu un mois de janvier moins pluvieux que 2006, et 30 ans ont connu un mois de janvier plus pluvieux que 2006.

Sur ce graphique, toutes les valeurs inférieures à 50 signifient que les hauteurs de pluies enregistrées ces derniers mois sont inférieures à la médiane observée depuis 100 ans, et inversement.

Les valeurs situées au dessus de 80 sont considérées comme exceptionnellement élevées et celles inférieures à 20 comme exceptionnellement faibles.

Depuis octobre dernier, les mois d'avril et juin sont ceux qui ressortent les plus exceptionnellement déficitaires en pluie. Mais, si l'on analyse plusieurs mois cumulés (partie droite du graphique 1), chaque période ressort, aussi bien à Valréas qu'à Avignon, comme exceptionnellement faible en pluie (valeurs inférieures à 20). Un **nouveau record de faible pluviométrie** est même enregistré sur **Avignon** pour la période de **février à juin**. Pour le bilan des pluies sur les trois derniers mois (avril à juin), seules 2 années ont été moins pluvieuses à Valréas (1919 et 1965) et 3 années à Avignon (1919, 1960 et 1965).

Ces chiffres retracent bien un déficit pluviométrique jusqu'alors exceptionnel pour cette campagne agricole 2005-2006.

Sur le graphique 2 ci-contre figurent les cumuls d'ETP relevés à Carpentras depuis 1964, pour la période d'avril à juin.

On observe que depuis 1996, les valeurs restent au dessus de la médiane, avec des ETP particulièrement élevées depuis 2003.

C'est en 1965 que les ETP enregistrent leur plus fort cumul pour les trois mois considérés. Cette année 2006 arrive en troisième position, après 1965 et 2003.

Une consommation accrue des cultures et un déficit pluviométrique très élevé expliquent que l'on atteigne au niveau des sols un niveau de sécheresse exceptionnel pour la saison...

Graphique 2

