

CLIMATOLOGIE

PRECIPITATIONS mensuelles

Valeurs en mm	Normale	2007	% / Normale
Visan	54	91	169 %
Camaret	43	80	186 %
Mormoiron	48	62	129 %
Sault	70	51	73 %
Carpentras	46	79	172 %
Avignon	44	83	189 %
Cavaillon	40	72	180 %
St Sat. Apt	44	62	141 %
Tour d'Aig.	41	51	124 %

Les **précipitations**, réparties sur 5 à 10 jours, se produisent essentiellement au cours de la première quinzaine du mois. A caractère souvent orageux, elles sont très hétérogènes et souvent éparées. Il est relevé jusqu'à :

- 3,5 mm le 1^{er} à Châteauneuf du Pape,
- 22,0 mm le 4 à Visan,
- 19,8 mm le 5 à La Bastide des Jourdans,
- 33,5 mm le 6 à Bonnieux,
- 16,5 mm le 7 à St Saturnin d'Apt,
- 10,8 mm le 8 à Beaumont de Pertuis,
- 45,4 mm le 11 à Châteauneuf de Gadagne (avec chute de grêle sur Avignon et ses alentours),
- 6 mm le 18 à St Christol,
- 3 mm le 25 à Cairanne,

mais c'est l'épisode pluvio-orageux des 14 et 15 juin qui est le plus notable, apportant entre 15,6 mm à Beaumont de Pertuis et 86,0 mm sur Le Barroux. Les pluies cumulent pour le mois entre 31,5 mm à Castellet et 114,0 mm sur la Lègue (Carpentras). Le bilan pluviométrique est généralement excédentaire, excepté en altitude.

Les **températures** sont dans l'ensemble clémentes pour la saison : en première décade, l'excédent est de 1°2 à 2°0 sur les minimales, 1°5 à 2°5 sur les maximales, 1°5 à 2°0 sur les moyennes. En seconde décade, l'excédent est respectivement de 2°0 à 2°5, 2°5 à 3°0 et 2°2 à 2°7. En dernière décade, les maximales et les moyennes oscillent autour des valeurs de saison mais les minimales présentent un déficit de 0°5 à 1°5.

Le bilan thermique mensuel affiche un excédent de 0°5 à 1°5 sur les minimales, 1°5 à 2°5 sur les maximales et environ 1°5 sur les moyennes.

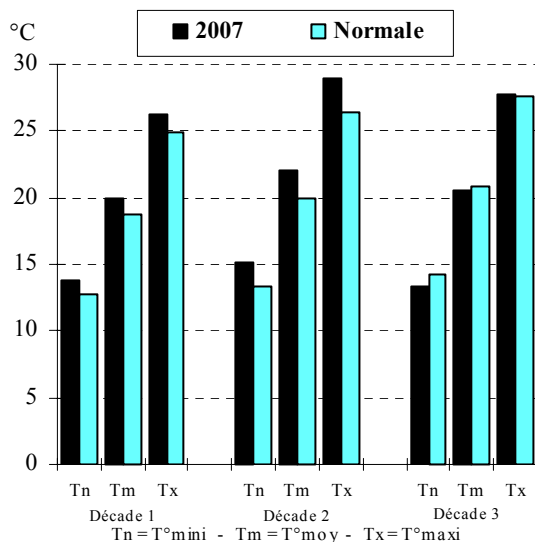
Le minimorum est relevé le 1^{er} à Valréas (7°7) ou Châteauneuf de Gadagne (10°9), le 27 à Avignon (11°2), le 28 à St Saturnin d'Apt (8°0) et le 29 à Sault (3°1) ou Althen les Paluds (10°4). Le maximorum se produit quant à lui le 19 (24°6 au Chalet Reynard, 34°2 à Beaumont de Pertuis) ou le 20 (31°1 à Visan, 33°1 à Castellet).

L'**ensoleillement** fait nettement défaut les 6 et 18 juin (moins de 2 h/j) ; il est particulièrement généreux les 12, 23 et 28 (plus de 13 h/j). Le bilan est déficitaire de 5 % en première décade et de 14 % en seconde décade, mais excédentaire de 4 % en dernière décade, pour un bilan mensuel déficitaire de 5 %.

Le **vent** est relativement peu présent. Les quelques fortes rafales enregistrées sont de secteur nord à nord-ouest les 1^{er} et 2 juin, puis du 25 au 27 ; sous orage, les rafales sont de secteur plus variable, d'ouest à sud ou sud-est. Le vent atteint 88 km/h le 2 à Avignon, 72 km/h le 13 à Bonnieux ou le 26 à La Bastide des Jourdans.

Les **ETP** sont sur Carpentras nettement déficitaires au cours des deux premières décades, un peu moins en dernière décade. D'autres secteurs du département, plus ventés, enregistrent en fin de mois un excédent.

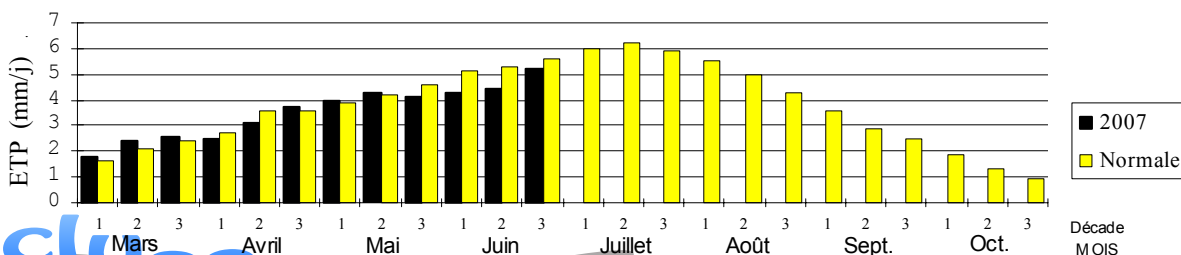
TEMPERATURES décadaires - CARPENTRAS



VENT

Nombre de jours de vent	Piolenc	Carpentras La Tapy	Cabrières d'Avignon	Castellet	La Bastide des Jourd.
	fort (vitesse inst. ≥ 16 m/s)	1	2	0	2
très fort (vitesse inst. ≥ 23 m/s)	0	0	0	0	0

E.T.P. (EvapoTranspiration Potentielle) - Moyennes décadaires (mm/j) - CARPENTRAS



Bilan hydrique mesuré (Sonde à Neutrons)
Pourcentage de reconstitution de la réserve en eau utile sur le premier mètre de sol

Réseau de mesures CIRAME - SCP		Rappel	Rappel
		mois dernier	juin l'an dernier
Ce mois-ci			
Vaison la Romaine Vigne de cuve	58 % au 14/06/2007 54 % au 29/06/2007	58 % au 24/05/2007	29 % au 12/06/2006 22 % au 27/06/2006
Visan Vigne de cuve	42 % au 14/06/2007 37 % au 29/06/2007	56 % au 24/05/2007	38 % au 12/06/2006 20 % au 27/06/2006
Bollène Vigne de cuve	41 % au 14/06/2007 39 % au 29/06/2007	42 % au 24/05/2007	28 % au 12/06/2006 18 % au 27/06/2006
Séguret Vigne de cuve	55 % au 14/06/2007 53 % au 29/06/2007	68 % au 24/05/2007	23 % au 27/06/2006
Aubignan Vigne de cuve	68 % au 18/06/2007 59 % au 25/06/2007	73 % au 07/05/2007	32 % au 22/06/2006 24 % au 30/06/2006
Piolenc Vigne de cuve	73 % au 18/06/2007 53 % au 26/06/2007	47 % au 25/05/2007	36 % au 15/06/2006 23 % au 28/06/2006
Châteauneuf-du-Pape Vigne de cuve	36 % au 26/06/2007	37 % au 25/05/2007	25 % au 16/06/2006 18 % au 28/06/2006
Courthézon Vigne de cuve	78 % au 18/06/2007 67 % au 26/06/2007	61 % au 25/05/2007	54 % au 16/06/2006 44 % au 28/06/2006
Châteauneuf-de-Gadagne Vigne de cuve	68 % au 13/06/2007 39 % au 27/06/2007	30 % au 31/05/2007	5 % au 16/06/2006 3 % au 30/06/2006
Apt Cerisiers	32 % au 13/06/2007 26 % au 26/06/2007	36 % au 30/05/2007	26 % au 29/06/2006
Lourmarin Cerisiers	28 % au 12/06/2007	----	12 % au 28/06/2006
Cabrières d'Aigues Grenache	55 % au 12/06/2007 35 % au 26/06/2007	43 % au 31/05/2007	33 % au 28/06/2006
Cabrières d'Aigues Cerisiers	54 % au 12/06/2007 39 % au 26/06/2007	55 % au 31/05/2007	25 % au 28/06/2006

Les diverses pluies, parfois conséquentes, survenues au cours des quinze premiers jours du mois, permettent de constater, sur les mesures effectuées quelques jours après le 15 juin, une recharge notable des réserves hydriques des sols. Toutefois, les cultures sont dans une phase de forte consommation en eau, d'autant plus que les bonnes conditions d'alimentation hydrique ont favorisé le développement végétatif (bonne assimilation des éléments nutritifs apportés au sol), ce qui entraîne durant la seconde quinzaine de juin une baisse notable du stock hydrique du sol.

On se retrouve en cette fin de mois avec un niveau de réserve satisfaisant, voire très satisfaisant, pour la saison, nettement plus élevé que celui observé l'année dernière à pareille époque (où on atteignait une sécheresse du sol extrême pour la saison).

A Aubignan, où l'on dispose d'un historique de mesures neutroniques depuis 1981, il faut remonter à l'année 1992 pour trouver à la fin juin un niveau de réserve hydrique du sol plus élevé qu'il ne l'est actuellement. D'autres secteurs du département sont toutefois moins favorisés : la parcelle de cerisiers située à Apt se retrouve par exemple dans un niveau d'humidité similaire à celui de fin juin 2006.

DANS LA PRATIQUE...

En **arboriculture**, les diverses pluies ont souvent permis de remplacer les apports d'irrigation, afin de satisfaire les besoins importants des fruits en phase de grossissement (5 à 6 mm/j), excepté en fin de mois.

Sur les parcelles de **cerisiers**, l'irrigation goutte à goutte a été maintenue, malgré les pluies, à 12 m³/ha/j. En aspersion et micro-aspersion, les pluies ont permis d'attendre la fin du mois avant d'irriguer.

En **raisin de table**, les premiers apports en goutte à goutte, de 5 m³/ha/j, ont débuté vers le 10 juin sur les parcelles ayant reçu moins de 20 mm de pluies au cours de la première décade. Les apports se sont généralisés à partir du 25 juin, à raison de 5 m³/ha/j.

Arrêté sécheresse : suite à la réunion du comité département sécheresse qui s'est tenue le 22 juin, le bassin du Sud-Luberon repasse en seuil d'alerte (et sort donc du seuil de crise). Le reste du département conserve les restrictions appliquées depuis le 21 mars. Renseignements sur le site de la préfecture : www.vaucluse.pref.gouv.fr (choix « Environnement »).