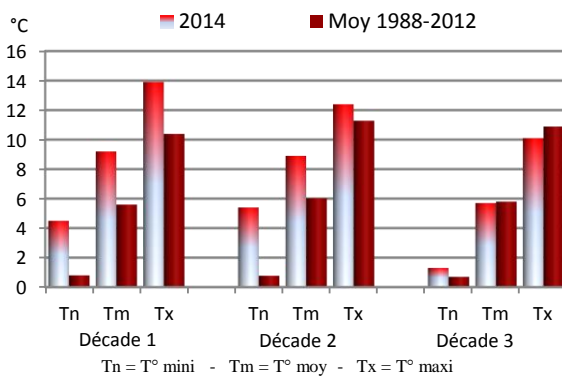


Exceptionnellement doux et pluvieux...

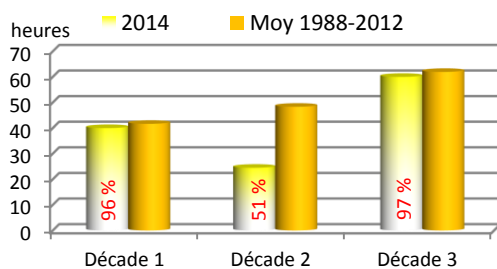
Précipitations mensuelles

Valeurs en mm	2014	Moyenne 1988-2012	% Norm
Visan	145	52	279 %
Camaret	150	52	288 %
Avignon	142	50	284 %
Carpentras	123	42	293 %
Cavaillon	155	48	323 %
Mormoiron	138	52	265 %
Sault	201	78	258 %
St Saturnin d'Apt	140	54	259 %
La Tour d'Aigues	144	45	320 %

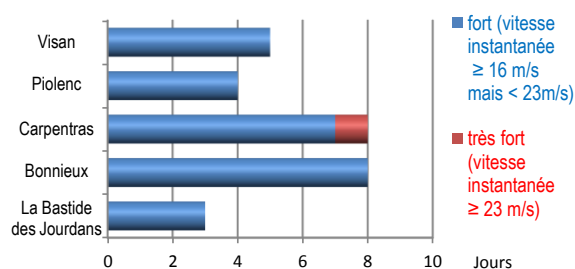
Températures décadaires - CARPENTRAS



Ensoleillement décadaire - CARPENTRAS



Vent - nombre de jours



Les **précipitations** sont exceptionnelles ce mois-ci : de nouveaux records sont établis çà et là, pour un mois de janvier. Ces records concernent le nombre de jours de précipitations (11 à 17, soit le double de la « normale ») et les hauteurs d'eau recueillies dans le mois, comprises entre 123 mm à Carpentras et 309 mm au Chalet Reynard (sous forme de neige en milieu et fin de mois).

Les pluies de 1^{ère} décennie, enregistrées du 1^{er} au 4, cumulent entre 4 mm à Lourmarin et 45 mm à Lamotte du Rhône.

En 2^{nde} décennie, outre quelques pluies faibles et éparses les 11, 14, 15, 17 et 20, les épisodes pluvieux conséquents qui se succèdent apportent :

- le 13, entre 8 mm à Castellet et 32 mm à Piolenc,
- le 16, entre 2 mm à Mazan et 54 mm à Valréas,
- le 18, entre 7 mm à Bédoin et 71 mm à Lamotte du Rhône,
- le 19, entre 4 mm à Lourmarin et 38 mm au Chalet Reynard.

En dernière décennie, quelques faibles et éparses quantités d'eau sont enregistrées les 26, 28 et 31, mais des précipitations conséquentes se produisent :

- le 29 (limite pluie/neige qui descend localement jusqu'à 300 m d'altitude), avec des lames d'eau (une fois l'éventuelle neige fondue) comprises entre 6 mm à Lamotte du Rhône et 70 mm au Chalet Reynard,
- le 30, où il est recueilli entre 13 mm à Lamotte du Rhône et 73 mm à Cheval-Blanc.

Les **températures** de 1^{ère} décennie affichent une douceur record pour un début d'année, avec des excédents de 3°5 à 5°0 sur les minimales, de 3°5 à 4°0 sur les maximales et de 4°0 à 4°5 sur les moyennes. En 2^{nde} décennie, l'excédent est de 3°0 à 5°0 sur les minimales (record de 1988 approché), 1°5 à 2°0 sur les maximales et 2°5 à 3°5 sur les moyennes (plus douces encore en 1988 et 2007). En dernière décennie, si les minimales affichent encore un excédent (d'environ 1°0), les maximales deviennent déficitaires de près de 0°5, pour des moyennes proches des valeurs de saison. Le bilan thermique mensuel est excédentaire de 2°5 à 3°5 sur les minimales, de 1°5 à 2°0 sur les maximales et de 2°0 à 2°5 sur les moyennes. Seules les années 1988 et 1996 ont connu des minimales et des moyennes plus douces pour un mois de janvier. Le nombre de jours de gel sous abri est, en plaine et coteaux, très faible pour la saison : entre 1 jour à Châteauneuf du Pape et 10 jours à Beaumont de Pertuis, pour des « normales » respectives de 8 et 20 jours (seules les années 1988 et/ou 1996 en ont connu moins). En altitude, les 14 (Savoillan) à 22 jours (Chalet Reynard) de gel, bien qu'inférieurs aux valeurs de saison, s'en approchent un peu plus.

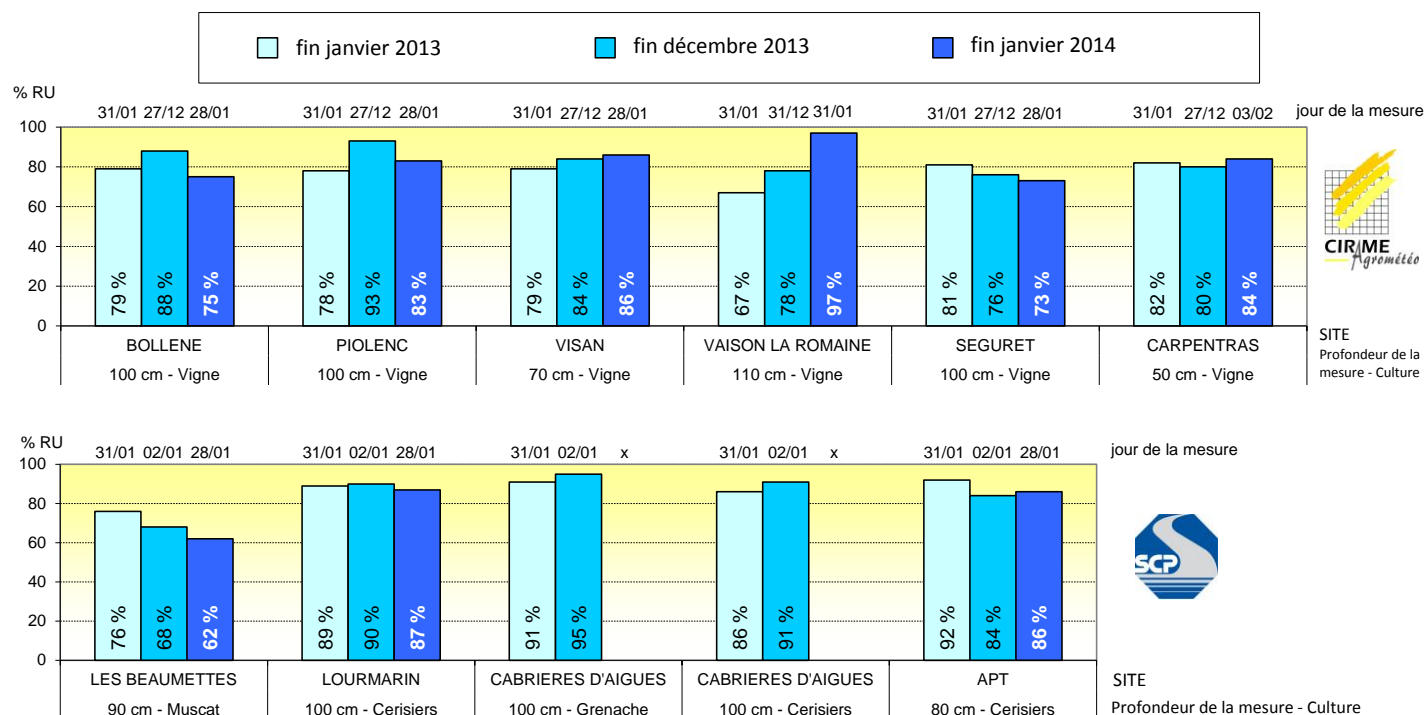
Le minimorum est relevé le 22 (-0°4 à Châteauneuf du Pape, -6°3 à Sault), le 25 (-2°8 à Mormoiron, -6°6 à Savoillan) ou le 28 (-2°0 à Avignon, -5°9 à Castellet). La date du maximorum est très variable : le 6 (15°5 à Mormoiron), 8 (16°2 à Cavaillon), 9 (15°4 à Bonnieux), 10 (15°4 à Sault), 12 (15°5 à Piolenc), 17 (15°1 à Visan) ou 26 (14°6 à Ansois).

L'**ensoleillement**, très proche des valeurs de saison en 1^{ère} et 3^{ème} décades, est particulièrement déficitaire en 2^{nde} décennie (on reste toutefois loin du minimum de 1978 : 5.5 h entre le 11 et le 20 janvier, contre 24.5 h cette année). Pour le mois, le déficit est de 18 %, mais celui-ci avait atteint 49 % en 1996 !

Le **vent** souffle fort en rafales de nord à nord-ouest les 5, 20 et 21, puis du 23 au 27 (jusqu'à 93 km le 5 à Lourmarin). Le 4, les fortes rafales sont de secteur variable (jusqu'à 88 km/h à Althen les Paluds). Du 16 au 19, les forts coups de vent sont d'est à sud-est (tout au plus 66 km/h les 18 et 19 à Castellet).

Pourcentage de reconstitution de la réserve en eau utile du sol (relevés Diviner 2000 – EnviroScan Plus)

Figurent en « bleu clair » les données d'il y a un an, en « bleu moyen » les données d'il y a un mois, en « bleu foncé » les données de ce mois-ci.



Compte tenu de l'importance de la date de la mesure dans les résultats obtenus, il a été rajouté en haut des histogrammes présentés ci-dessus le jour où a été effectué le relevé.

La plupart des relevés de teneur en eau des sols ont été effectués avant les pluies conséquentes de fin janvier, ce qui explique que le niveau de réserve de cette fin de mois (histogrammes en bleu foncé) n'apparaisse pas toujours supérieur à celui du mois précédent (bleu « moyen ») ou d'il y a un an (bleu clair).

A Vaison la Romaine, nous avons la chance de disposer d'une mesure en continu interrogeable à distance (EnviroScan Plus), ce qui nous permet d'avoir les relevés de la toute fin de mois : 97 % de reconstitution de la réserve utile sur l'horizon 0-110 cm de profondeur en ce 31 janvier, alors que 3 jours auparavant (le 28 : jour de la tournée terrain pour les autres sites), le sol était rechargé à « seulement » 68 % de ses capacités. A Carpentras, compte tenu de la proximité de la parcelle, un nouveau relevé a été effectué ce 3 février, pour lequel nous avons obtenu 84 % de reconstitution de la RU contre 74 % au 28 janvier.

Compte tenu des importantes quantités d'eau (pluie et parfois neige) recueillies les 29 et 30 janvier (jusqu'à 121 mm à Chaval Blanc !), nul doute que le niveau de réserve hydrique des sols est en cette fin janvier très satisfaisant.

Signalons qu'à Bollène et Carpentras, les valeurs de références mini/maxi ont été modifiées, d'où des valeurs de pourcentage qui peuvent différer par rapport à celles présentées dans des notes précédentes. Par ailleurs, les relevés effectués à Cabrières d'Aigues n'ont pas pu être exploités suite à une défaillance de l'appareil de mesures de la SCP.

Nouveautés 2014 pour cette note technique

Changement de nom

Jusqu'alors appelée note technique « Eau & Irrigation en Vaucluse », elle prend désormais le nom de note technique « **Climat'eau en Vaucluse** », mais le contenu ne change pas et les n° de bulletins se poursuivent (n° 273 ce mois-ci et non n° 1).

Changement de périodes de référence

En page 1 de cette note, les précipitations, les températures et l'ensoleillement sont désormais comparés aux moyennes enregistrées au cours des **25 années 1988-2012** (au lieu des vingt années 1988-2007). Les ETref, analysées dans cette note de mars à octobre, seront comparées à des moyennes sur 15 années (1998-2012) au lieu des 10 années (1998-2007) jusqu'alors prises pour références.