

### Précipitations mensuelles

#### Précipitations (mm)

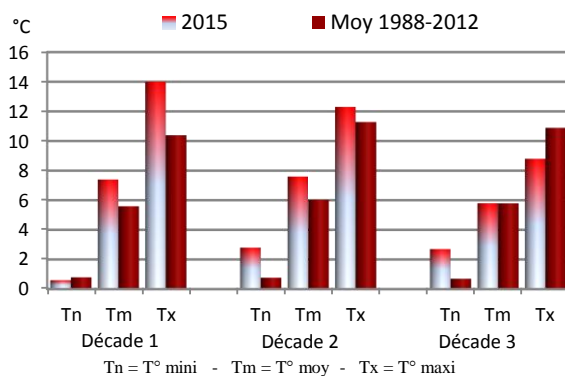
Valeurs en mm	2015	Moyenne 1988-2012	% Norm
Visan	90	52	173 %
Camaret	88	52	169 %
Avignon	71	50	142 %
Carpentras	88	42	210 %
Cavaillon	76	48	158 %
Mormoiron	68	52	131 %
Sault	116	78	149 %
St Saturnin d'Apt	64	54	119 %
La Tour d'Aigues	47	45	104 %

Les **précipitations**, réparties sur 6 à 10 jours selon le lieu, sont négligeables voire nulles au cours de la 1<sup>ère</sup> quinzaine. Il est ensuite relevé (souvent sous forme de neige en altitude) :

- le 16 : entre 6.5 mm à La Tour d'Aigues et 36.6 mm à Valréas,
- le 18 : entre 0.2 mm à Beaumont-de-Pertuis et 19.0 mm à Lamotte-du-Rhône,
- le 19 : entre 2.0 mm à Bédoin et 36.4 mm à Valréas,
- le 20 : entre 0.5 mm à Gigondas et 8.0 mm au Chalet Reynard,
- le 21 : entre 10.6 mm à Puyvert et 32.0 mm au Chalet Reynard,
- le 29 : entre 1.0 mm à Châteauneuf-du-Pape et 32.0 mm à Sault. En fin de nuit du 29 au 30, on observe des chutes de neige et/ou de grêle sur Carpentras et ses alentours.

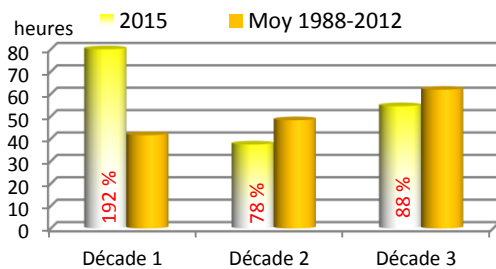
Ces précipitations cumulent pour le mois entre 44.2 mm à Puyvert et 111.4 mm à Valréas pour ce qui est de la plaine et des coteaux, et en altitude entre 83.0 mm à Savoillan et 139.5 mm au Chalet Reynard, ce qui représente 1 à 2 fois les valeurs de saison.

### Températures décadaires - CARPENTRAS



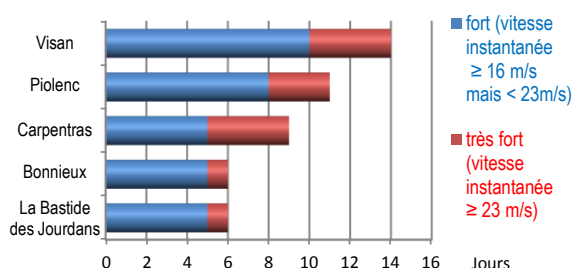
Les **températures** affichent en 1<sup>ère</sup> décade des minimales qui oscillent autour des valeurs de saison, alors que l'on note un excédent de 3°5 à 5°0 sur les maximales (le précédent record de douceur de 1998, 2007 ou 2014 est localement battu) et de 1°5 à 3°0 sur les moyennes. La 2<sup>ème</sup> décade est également plus douce que la « normale », avec un excédent de 1°0 à 2°0 sur les minimales, de 0°5 à 1°0 sur les maximales et de 0°5 à 1°5 sur les moyennes. En dernière décade, les minimales sont plutôt déficitaires (de 0°5 à 1°0) sur le sud-est du département, mais ailleurs elles présentent un excédent de 0°5 à 2°0, alors que l'on note partout un déficit sur les maximales (de 1°5 à 2°5) et les moyennes (de 0°0 à 1°0). Le bilan thermique mensuel est excédentaire de 0°5 à 1°5, aussi bien sur les minimales que sur les maximales et les moyennes.

### Ensoleillement décadaire - CARPENTRAS



On compte 4 à 8 jours de gel sous abri en Vallée-du-Rhône, et 10 à 21 jours ailleurs, soit souvent moins que les médianes constatées de 1988 à 2012. Le minimorum est majoritairement relevé le 6 (-9°7 à Sault, -3°0 à Avignon) et plus rarement le 13 (-4°4 à Lourmarin), le 18 (-3°4 à Vaison la Romaine) ou le 26 (-5°6 à Ansouis). Le maximorum, partout relevé le 10 (12°1 au Chalet Reynard, 19°9 à La Bastide des Jourdans, 21°9 à Cairanne), affiche souvent un nouveau record de douceur pour janvier.

### Vent - nombre de jours

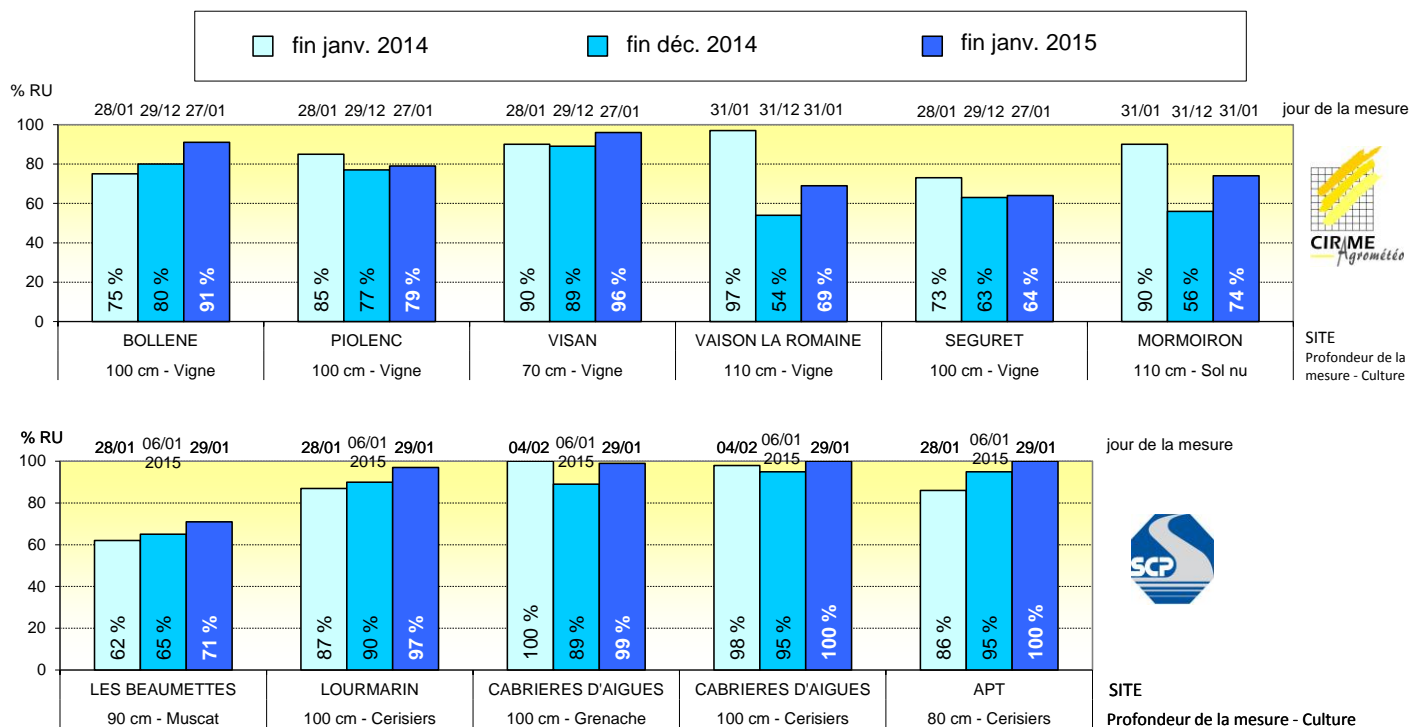


L'**ensoleillement** est très faible (< 1h) à nul les 13, 16, du 19 au 21 et le 29. Il est exceptionnellement généreux en 1<sup>ère</sup> décade : avec 8.0 h/j en moyenne, le record de 1971 (7.6 h/j) est détrôné. Bien que les 2 décades suivantes soient déficitaires, le bilan mensuel enregistre un excédent de 13 %.

Le **vent** souffle fort en rafales de nord-ouest à nord-est (principalement en Vallée du Rhône) du 2 au 4, les 11 et 12, du 22 au 28 ainsi que le 30 ; il atteint 112 km/h le 25 à Visan. Le 16, le fort coup de vent est de sud-sud-est, avec un maximum de 74 km/h à Carpentras-La Tapy.

## Pourcentage de reconstitution de la réserve en eau utile du sol (relevés Diviner 2000 – EnviroScan Plus)

Figurent en « bleu clair » les données d'il y a un an, en « bleu moyen » les données d'il y a un mois, en « bleu foncé » les données de ce mois-ci.

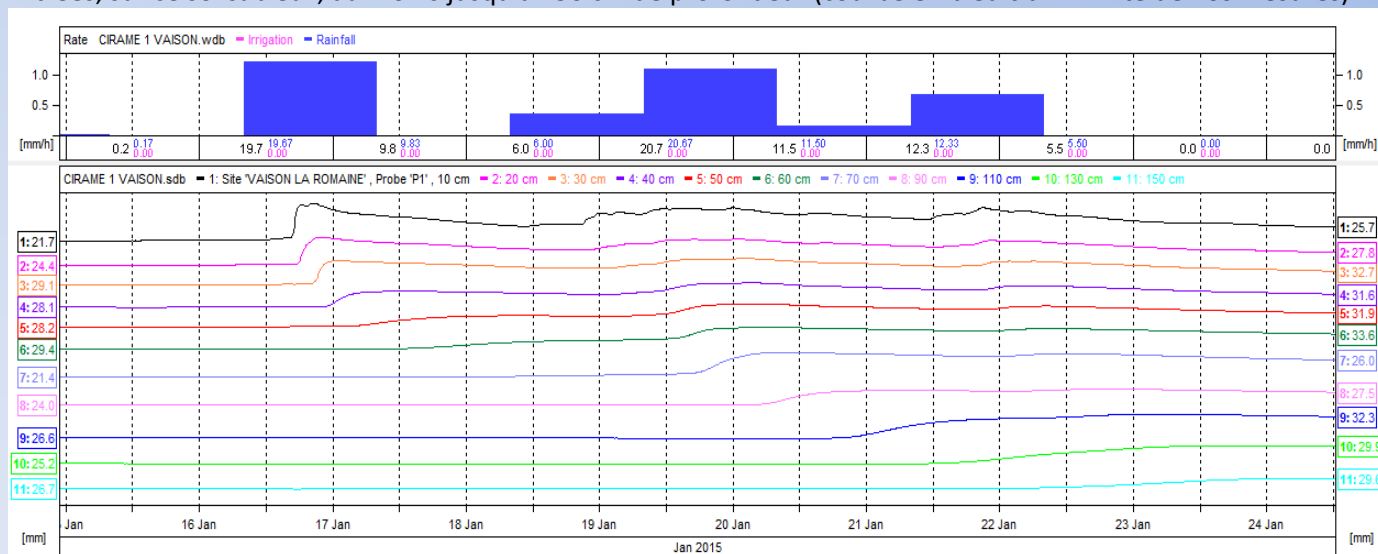


Compte tenu de l'importance de la date de la mesure dans les résultats obtenus, il a été rajouté en haut des histogrammes présentés ci-dessus le jour où a été effectué le relevé.

Suite aux pluies notables survenues essentiellement du 16 au 21 janvier, les réserves hydriques du sol sont à la hausse par rapport au mois dernier. Il avait notablement plu en 2014 les 29 et 30 janvier : les relevés du 28/01/2014 ne les intègrent pas, ce qui explique que les réserves de cette fin janvier soient parfois nettement supérieures à celles d'il y a un an. La situation hydrique des sols est dans l'ensemble très satisfaisante pour la saison.

## Infiltration bien visible de la pluie...

Nous disposons à Vaison-la-Romaine d'un suivi de teneur en eau du sol en continu (sonde EnviroScan Plus). Sur le graphique ci-dessous nous voyons l'évolution de l'humidité du sol pour chaque profondeur de mesure, l'historique représentant les pluies. On voit bien que progressivement, les horizons de plus en plus profonds se réhumectent. On voit par exemple qu'à 40 cm de profondeur (courbe mauve), la recharge a eu lieu dès le 17, alors qu'à 110 cm (courbe en bleu foncé), il a fallu attendre le 21 pour voir la courbe « remonter ». Ces pluies se sont infiltrées, sur ce sol sableux, au moins jusqu'à 150 cm de profondeur (courbe en bleu clair : limite de nos mesures).



Le 22 janvier, le sol est un temps resté à saturation, puis faute de nouvelle pluie conséquente, le sol s'est ressuyé pour finir le mois, sur l'horizon 0-110 cm, à 69 % de sa réserve utile maximale.