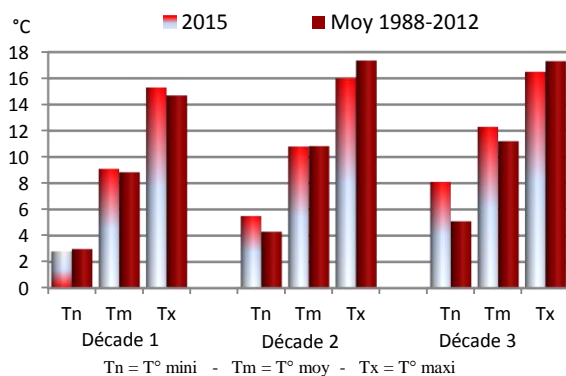


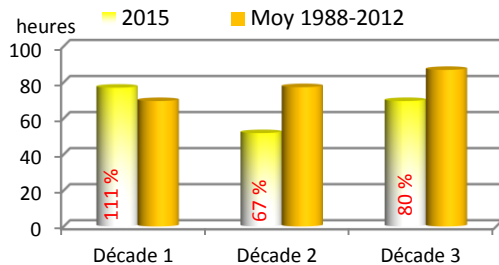
### Précipitations mensuelles

Valeurs en mm	2015	Moyenne 1988-2012	% Norm
Visan	34	42	81 %
Camaret	49	40	123 %
Avignon	61	35	174 %
Carpentras	54	38	142 %
Cavaillon	67	35	191 %
Mormoiron	45	38	118 %
Sault	39	45	87 %
St Saturnin d'Apt	40	37	108 %
La Tour d'Aigues	37	33	112 %

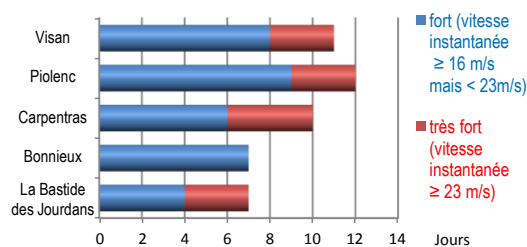
### Températures décadaires - CARPENTRAS



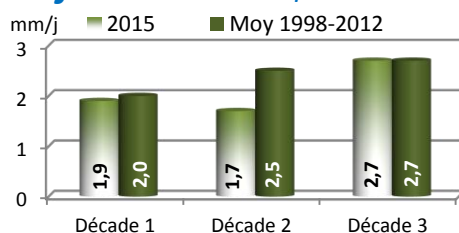
### Ensoleillement décadaire - CARPENTRAS



### Vent - nombre de jours



### ETref décadaires - Carpentras La Tapy



Les **précipitations** sont ce mois-ci réparties sur 7 à 12 jours, contre 5 à 7 jours en année « normale ». Celles qui affectent l'ensemble du département (parfois neigeuses en altitude) apportent jusqu'à : 13.5 mm le 1<sup>er</sup> au Chalet Reynard, 32.7 mm le 14 à Carpentras-Serres, 14.2 mm le 15 à Cheval-Blanc, 7.4 mm le 16 à Piolenc, 7.5 mm le 21 à Vaison-la-Romaine, 16.2 mm le 24 à Cavaillon, 7.2 mm le 25 à Châteauneuf-de-Gadagne. D'autres pluies, plus ou moins éparses, mais toujours faibles (souvent moins de 2.0 mm) se produisent les 2, 3, 13, 17, 22, 23 et 29 mars. Le cumul mensuel varie de 31.0 mm à Bédoin ou Puyvert-Lauris à 69.4 mm à Châteauneuf-de-Gadagne. La majorité du département présente un bilan pluviométrique mensuel excédentaire.

Les **températures** de 1<sup>ère</sup> décade présentent des minimales qui oscillent autour des valeurs de saison, alors que les maximales sont excédentaires de 0°5 à 1°5 et les moyennes excédentaires d'environ 0°5. En 2<sup>nde</sup> décade, ce sont les minimales qui sont excédentaires, de 0°5 à 1°5, alors que les maximales affichent un déficit de 0°0 à 1°5, pour des moyennes variant autour des « normales ». En dernière décade : excédent de 1°5 à 3°5 sur les minimales et de 0°5 à 1°5 sur les moyennes, pour des maximales qui à leur tour fluctuent autour des valeurs de saison. Il en résulte un bilan thermique mensuel excédentaire de 1°0 à 2°0 sur les minimales et de 0°5 à 1°0 sur les moyennes, mais relativement « normal » sur les maximales.

Il gèle, sous abri : 0 à 3 jours en Vallée du Rhône, 1 à 9 jours en plaine et coteaux, et jusqu'à 13 jours en altitude, ce qui est moins que d'habitude. Le minimum est relevé le 6 (-4°1 à Villelaure, -0°9 à Mormoiron), le 7 (-1°9 à Althen-des-Paluds, 1°0 à Avignon) ou le 8 (-6°0 à Sault, 2°4 à Châteauneuf-du-Pape).

Le maximum est partout relevé le 31 (19°3 à Sault, 22°4 à Robion, 24°4 à Cairanne), excepté au Chalet Reynard où il se produit le 19 (13°1).

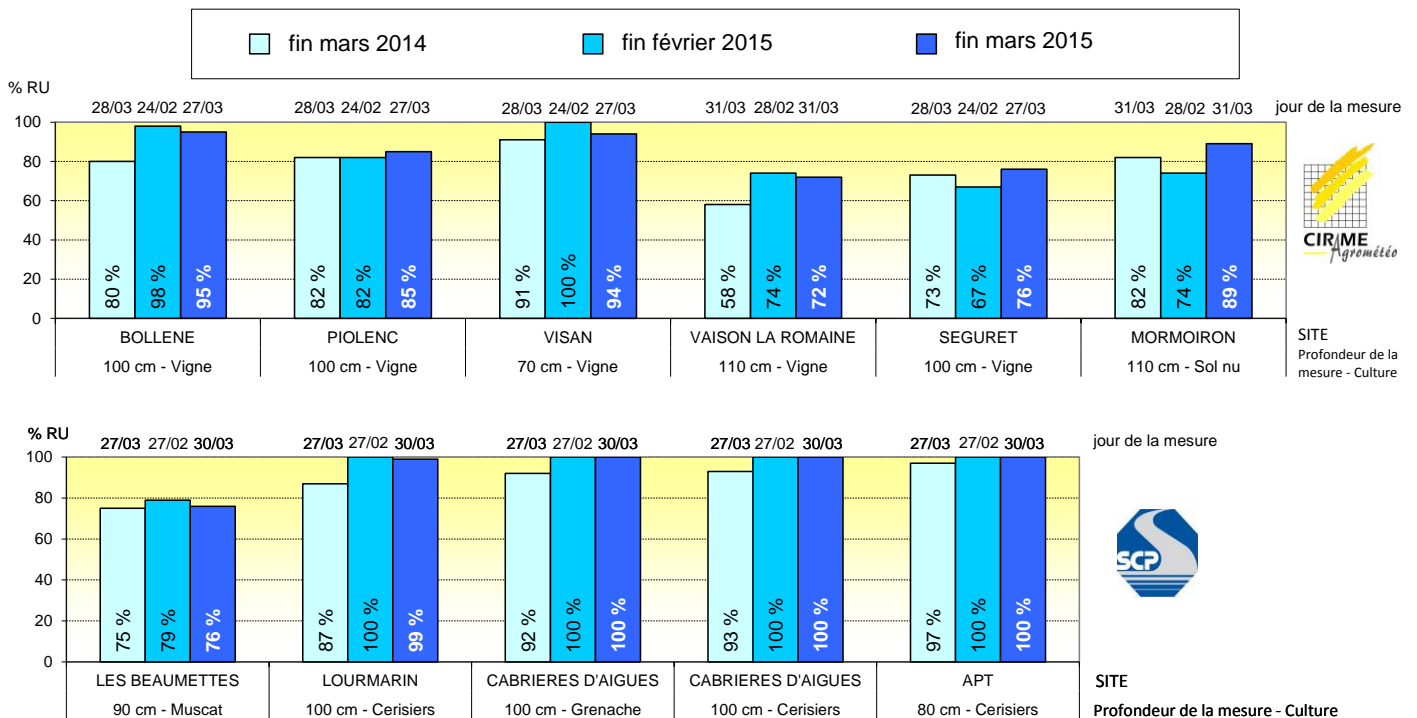
L'**ensoleillement** est nul les 15, 17, 21 et 22. L'excédent de 11 % constaté en 1<sup>ère</sup> décade ne compense pas les déficits de 33 % puis 20 % enregistrés au cours des deux décades suivantes ; le déficit mensuel est de 15 %.

Le **vent** souffle fort en rafales de nord-ouest à nord-est du 4 au 6, du 10 au 12, puis du 25 au 31. Il est particulièrement fort le 4 (110 km/h à Châteauneuf-de-Gadagne) ou le 5 (jusqu'à 126 km/h le 5 à Châteauneuf-du-Pape !).

Les **ETref** sont légèrement déficitaires en 1<sup>ère</sup> décade, mais exceptionnellement faibles en 2<sup>ème</sup> décade (un record depuis 1998), puis conformes aux valeurs de saison en dernière décade.

## Pourcentage de reconstitution de la réserve en eau utile du sol (relevés Diviner 2000 – EnviroScan Plus)

Figurent en « bleu clair » les données d'il y a un an, en « bleu moyen » les données d'il y a un mois, en « bleu foncé » les données de ce mois-ci.



Compte tenu de l'importance de la date de la mesure dans les résultats obtenus, il a été rajouté en haut des histogrammes présentés ci-dessus le jour où a été effectué le relevé.

Les précipitations de ce mois de mars ont majoritairement été supérieures aux valeurs de saison. Les sols se maintiennent à des niveaux de réserve hydrique satisfaisants, voire très satisfaisants pour la saison. Les sols sont partout mieux pourvus en eau en cette fin mars qu'ils ne l'étaient l'année dernière à pareille époque.

La campagne d'irrigation démarre sereinement...

## Dans la pratique...

Comme l'année dernière, la campagne d'irrigation débute avec des sols qui disposent de bonnes réserves hydriques.

Aucune irrigation n'a encore été nécessaire.

Pensez dès maintenant à la remise en état de vos installations d'irrigation. Prendre le temps de bien les contrôler, afin de déceler d'éventuelles fuites, colmatages ou détériorations de matériels.

Pour vous y aider, consultez la fiche Eau Fertile « Contrôle et entretien d'une installation d'irrigation », disponible gratuitement sur le site internet de l'ARDEPI ([www.ardepi.fr](http://www.ardepi.fr)).

Il est également temps de positionner vos outils de pilotage de l'irrigation (tensiomètres, Watermark, sondes capacitatives...).

