

## Records de chaleur en 1<sup>ère</sup> décade et d'ensoleillement en 3<sup>ème</sup> décade...

### Précipitations mensuelles

Valeurs en mm	2015	Moyenne 1988-2012	% Norm
Visan	75	43	174 %
Camaret	76	38	200 %
Avignon	82	38	216 %
Carpentras	95	40	238 %
Cavaillon	102	33	309 %
Mormoiron	101	39	259 %
Sault	124	47	264 %
St Saturnin d'Apt	79	41	193 %
La Tour d'Aigues	94	36	261 %

Les **précipitations**, réparties sur 5 à 11 jours et souvent à caractère orageux, lorsqu'elles sont généralisées au département, recueillent au pluviomètre :

- le 11, entre 0.6 mm à Visan et 10.8 mm à La Tour d'Aigues.
- le 12, entre 14.0 mm à Lourmarin et 80.6 mm à Robion.
- le 13, entre 2.0 mm à Lourmarin et 28.2 mm à Cavaillon.
- le 16, entre 0.2 mm à Cavaillon et 19.5 mm à Sault.

Les autres pluies, plus ou moins éparses, apportent au mieux : 16.5 mm le 6 à Savoillan, 4.5 mm le 7 et 22.5 mm le 8 au Chalet Reynard, 44.4 mm le 9 à Beaumont de Pertuis, 39.2 mm le 10 à Villelaure, 32.0 mm le 14 à Althen les Paluds et 21.6 mm le 15 à Piolenc. Le cumul mensuel varie de 55.0 mm à Gigondas à 151.4 mm à La Bastide des Jourdans, ce qui représente souvent 2 à 3 fois la normale. A Cavaillon par exemple, seule l'année 1977 a connu, depuis 1961, plus de pluie en juin (121 mm) que ce mois-ci.

Notons des chutes de grêle le 9 juin (Beaumont de Pertuis, Sannes, Vaugines) et le 13 juin (Puyméras, Villedieu, Visan, Rasteau, Séguret, Sarriens, Aubignan, Carpentras, Bonnieux, Roussillon, St Saturnin d'Apt, Gargas, Lioux).

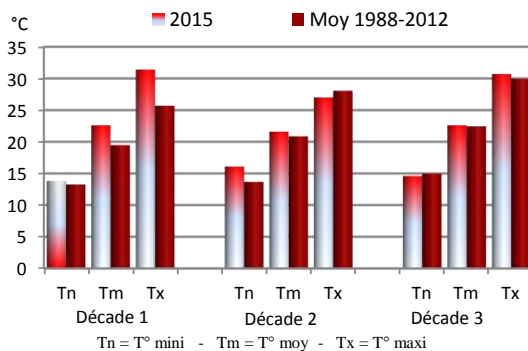
Les **températures** de 1<sup>ère</sup> décade affichent un excédent de 0°5 à 2°5 sur les minimales, de 5°5 à 6°5 sur les maximales (un nouveau record de chaleur pour la saison détrône celui de 2003 !) et de 3°0 à 4°5 sur les moyennes (record de 2003 approché ou dépassé). En 2<sup>ème</sup> décade, les minimales sont excédentaires de 1°5 à 2°5, mais les maximales déficitaires de 0°0 à 1°0, pour des moyennes jusqu'à 1°0 supérieures aux valeurs de saison. En 3<sup>ème</sup> décade, ce sont les minimales qui accusent un déficit de 0°0 à 1°5, contre un excédent de 1°0 à 1°5 sur les maximales et de 0°0 à 1°0 sur les moyennes. Le bilan thermique mensuel est excédentaire de 0°5 à 1°5 sur les minimales, de 2°0 à 3°0 sur les maximales et de 1°5 à 2°0 sur les moyennes. Le minimum se produit le 1<sup>er</sup> (4°3 à Sault, 7°0 à Beaumont de Pertuis, 12°7 à Châteauneuf de Gadagne) ou le 24 (9°3 à Ansouis). Le maximum est quant à lui relevé le 6 (32°4 à Mormoiron, 37°5 à Camaret), le 29 (34°3 à Puyvert, 35°3 à Althen les Paluds) ou le 30 (32°3 à Savoillan).

L'**ensoleillement** affiche un excédent de 18 % en 1<sup>ère</sup> décade et un déficit de 4 % en 2<sup>ème</sup> décade. La dernière décade a été exceptionnellement ensoleillée : du jamais vu depuis 1964 ! Le précédent record de 2009 est détrôné de 0.2 h. Le mois affiche 36 h de plus que la normale (seules les années 1973, 2003 et 2005 ont cumulé plus de soleil en juin).

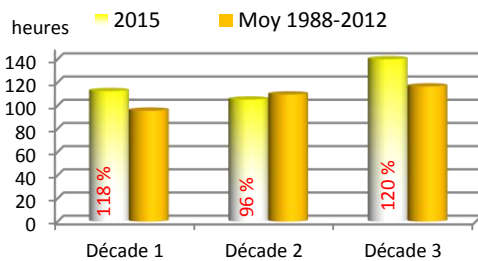
Le **vent** souffle fort de secteur variable les 6, 9 et 10, d'est à nord-est le 12, et de nord à nord-ouest du 16 au 21, les 23 et 24, puis le 28. Seule la station de Bonnieux enregistre un vent très fort, avec près de 100 km/h le 10, de secteur sud-ouest.

Les **ETref**, légèrement excédentaires en 1<sup>ère</sup> décade, deviennent ensuite déficitaires.

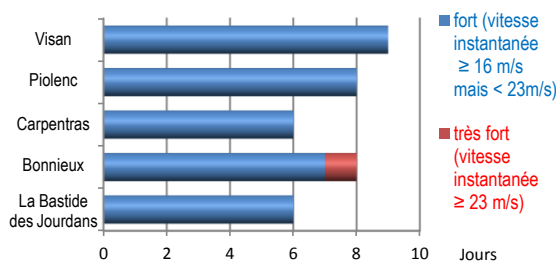
### Températures décadaires - CARPENTRAS



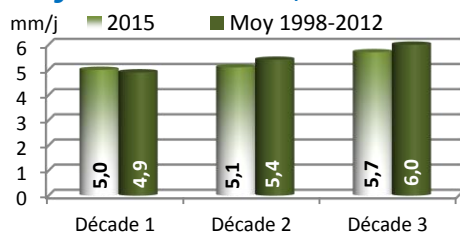
### Ensoleillement décadaire - CARPENTRAS



### Vent - nombre de jours

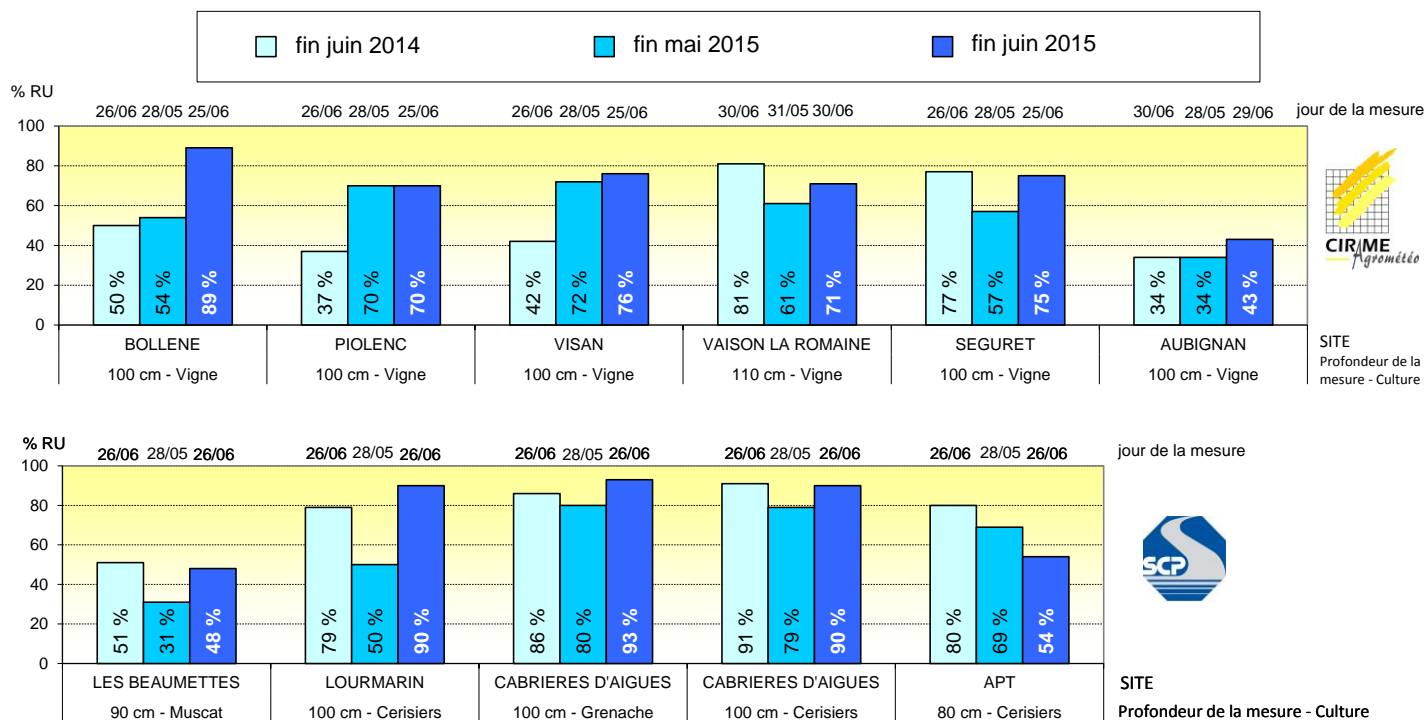


### ETref décadaires - Carpentras La Tapy



## Pourcentage de reconstitution de la réserve en eau utile du sol (relevés Diviner 2000 – EnviroScan Plus)

Figurent en « bleu clair » les données d'il y a un an, en « bleu moyen » les données d'il y a un mois, en « bleu foncé » les données de ce mois-ci.



Compte tenu de l'importance de la date de la mesure dans les résultats obtenus, il a été rajouté en haut des histogrammes présentés ci-dessus le jour où a été effectué le relevé.

Les pluies conséquentes survenues entre les 9 et 16 juin ont permis une très bonne recharge hydrique des sols. Toutefois, l'absence de précipitations à partir du 17 a entraîné une nouvelle baisse des réserves en eau des sols. Comparée à il y a un an, où la fin juin avait connu des pluies conséquentes, l'humidité des sols est cette année tantôt inférieure, tantôt supérieure.

En cette fin juin, la situation, généralement meilleure qu'elle ne l'était il y a un mois (excepté à Apt et Piolenc), est satisfaisante pour la saison.

## Dans la pratique...

En début de mois, la sécheresse commençait à se faire sentir et les irrigations étaient de mise, avec des doses préconisées, en irrigation goutte à goutte, de 0.5 à 1.0 mm/j en raisin de table et de 1.0 à 1.5 mm/j en cerisier.

En blé dur, une fois le stade « grain pâteux » atteint, il n'a plus été nécessaire d'irriguer.

En verger, la quasi-totalité des besoins (30 à 35 mm/semaine) était à satisfaire par l'irrigation.

Après les pluies notables survenues principalement du 9 au 14 juin, les irrigations ont été suspendues, excepté en cerisier irrigué au goutte à goutte où il a été conseillé de poursuivre à raison de 1.0 mm/j.

Faute de pluie en seconde partie de mois, les irrigations ont redémarré en fin de mois sur les parcelles les plus séchantes, à raison de 0.5 mm/j pour du raisin de table.

Sur le tableau ci-dessous figure une analyse pluviométrique du mois de juin. On constate que les précipitations de ce mois représentent en moyenne départementale près de 2.5 fois la normale (colonne ④). Leur caractère très exceptionnel est démontré en colonne ⑤ : depuis 1961, seuls 1 à 5 mois de juin ont été plus pluvieux que 2015.

### Bilan pluviométrique de juin 2015

Poste	Cumul pluviométrique (mm)	Pourcentage à la normale 1981-2010	Ecart à la normale 1981-2010 (mm)	% moy. par dpt.	Nombre d'années plus pluvieuses que 2015 depuis 1961	Maximum relevé depuis 1961
Colonne	①	②	③	④	⑤	⑥
Villelaure	100,0	285 %	+ 65	249 %	3	128 mm (1972)
Bonnieux	107,6	305 %	+ 72		2	123 mm (1992)
Cavaillon	102,4	300 %	+ 68		1	121 mm (1977)
Carpentras	90,6	229 %	+ 51		1	143 mm (1992)
Sault	123,5	228 %	+ 69		4	179 mm (1983)
Lamotte du Rhône	99,8	188 %	+ 47		5	151 mm (1997)
Avignon	82,0	207 %	+ 42		5	123 mm (1963)