

Des pluies inégalement réparties...

Précipitations mensuelles

Précipitations (mm)

Valeurs en mm	2015	Moyenne 1988-2012	% Norm
Visan	107	117	91 %
Camaret	149	115	130 %
Avignon	38	110	35 %
Carpentras	48	109	44 %
Cavaillon	24	102	24 %
Mormoiron	40	95	42 %
Sault	69	104	66 %
St Saturnin d'Apt	54	95	57 %
La Tour d'Aigues	26	89	29 %

Les **précipitations** sont réparties sur 3 à 7 jours mais seuls deux épisodes pluvio-orageux touchent l'ensemble du département :

- celui qui survient dans la nuit du 12 au 13 apporte entre 8.4 mm à Cheval-Blanc et 62.0 mm à Séguret,
- celui qui débute en fin de nuit du 16 et se prolonge en matinée du 17 recueille entre 2.8 mm à La Bastide des Jourdans et 61.4 mm à Valréas.

Dans la nuit du 13 au 14, alors que les secteurs autour de Cavaillon restent « au sec », le nord-ouest du département est particulièrement « arrosé », avec plus de 60 mm, et jusqu'à 80 mm à Séguret.

Les autres précipitations, plus ou moins localisées, apportent jusqu'à 7.5 mm le 1^{er} à Savoillan, 1.0 mm le 15 à Avignon, 10.5 mm le 27 au Chalet Reynard et 18.6 mm le 28 à Beaumont de Pertuis.

Le cumul pluviométrique mensuel est géographiquement très hétérogène, compris entre 16.5 mm à Ansois et 159.5 mm à Cairanne !

Seule une partie nord-ouest du département enregistre des pluies excédentaires ce mois-ci.

Les **températures** affichent en 1^{er} décennie un déficit de 0°5 à 3°0 sur les minimales (*record de fraîcheur de 2007 localement approché*), de 0°5 à 1°5 sur les maximales et de 0°5 à 2°0 sur les moyennes. En seconde décennie, les températures excèdent les valeurs de saison de 1°0 à 2°0 pour les minimales, de 0°0 à 0°5 pour les maximales et de 0°5 à 1°0 pour les moyennes. Il fait de nouveau plus frais que d'habitude en dernière décennie, avec un déficit de 0°5 à 2°5 sur les minimales, 0°0 à 1°0 sur les maximales et 0°5 à 1°5 sur les moyennes. Le bilan thermique mensuel affiche un déficit de 0°0 à 1°0, quelle que soit la température.

Le minimorum est relevé le 21 (6°8 à Cavaillon), le 23 (2°5 au Chalet Reynard), le 24 (2°0 à Beaumont de Pertuis), le 25 (3°8 à Puyvert) ou le 30 (0°9 à Sault, 8°8 à Avignon). A noter une température minimale particulièrement douce pour la saison le 16 (souvent plus de 20°C).

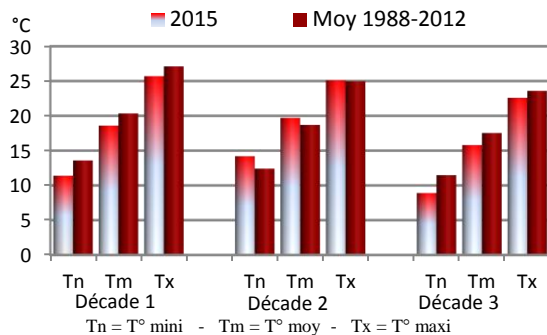
Le maximorum s'affiche généralement le 1^{er} (25°0 à Savoillan, 26°5 à La Bastide des Jourdans, 30°8 à Lamotte du Rhône), et plus rarement le 16 (29°5 à Lourmarin).

L'**ensoleillement** est très faible (< 3 h) les 12 et 15, voire nul le 13. Sans établir de nouveaux records, la 2nde décennie est très peu ensoleillée, alors que la 3^{ème} l'est particulièrement. Sur le mois, l'excédent est de 5 %.

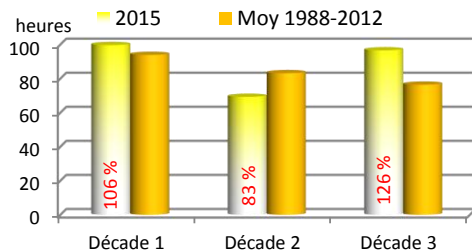
Le **vent** est assez présent ce mois-ci. Lorsqu'il souffle fort en rafales, il est de secteur nord-ouest à nord-est du 5 au 7, les 19 et 20, puis du 23 au 25, mais de secteur plus variable à tendance est à sud les 12 et 13, puis du 15 au 17. Il est relevé jusqu'à 88 km/h le 13 à Bonnieux, 84 km/h le 23 à Carpentras-La Tapy, 79 km/h le 20 à Châteauneuf-du-Pape.

Les **ETref** restent, à Carpentras, déficitaires tout au long du mois. En Vallée du Rhône, elles sont plutôt excédentaires.

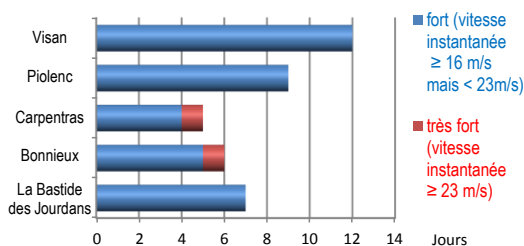
Températures décennales - CARPENTRAS



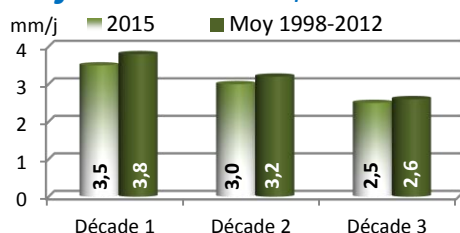
Ensoleillement décennaire - CARPENTRAS



Vent - nombre de jours

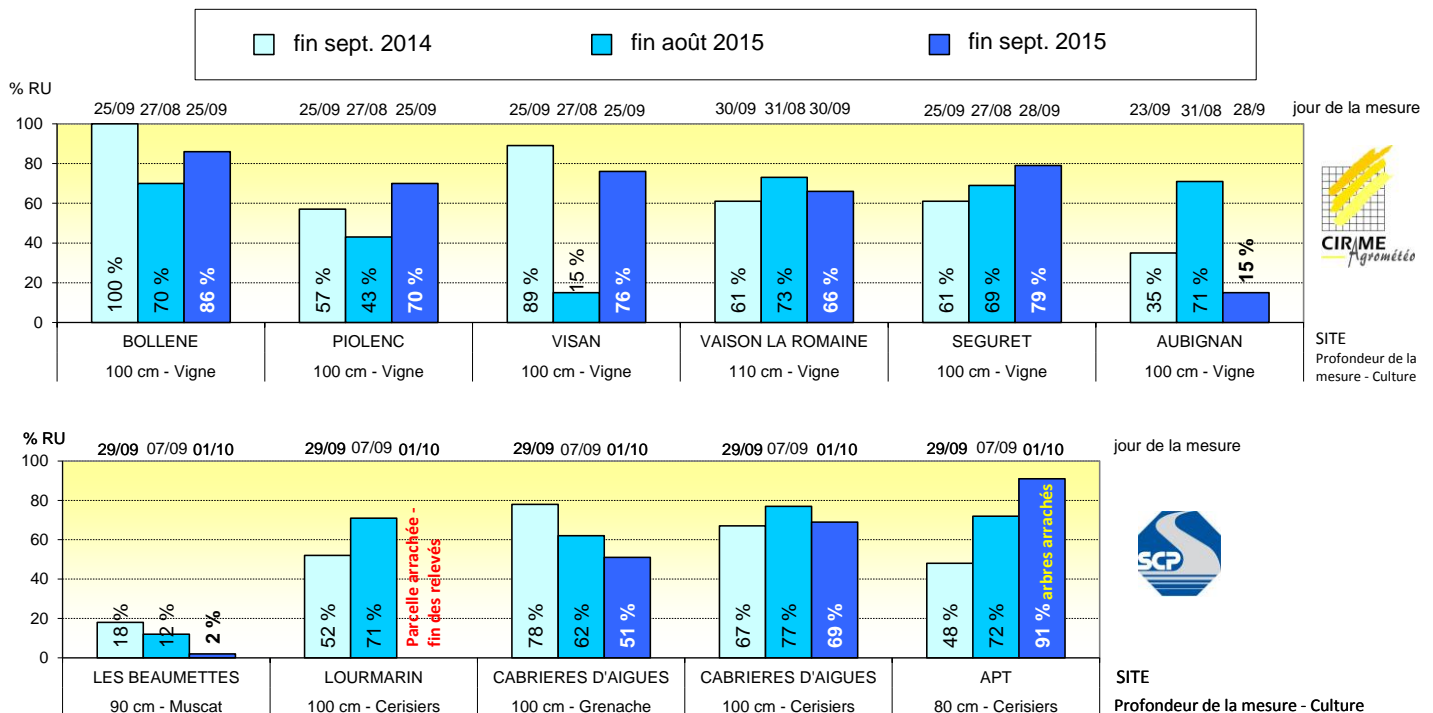


ETref décennales - Carpentras La Tapy



Pourcentage de reconstitution de la réserve en eau utile du sol (relevés Diviner 2000 – EnviroScan Plus)

Figurent en « bleu clair » les données d'il y a un an, en « bleu moyen » les données d'il y a un mois, en « bleu foncé » les données de ce mois-ci.



Compte tenu de l'importance de la date de la mesure dans les résultats obtenus, il a été rajouté en haut des histogrammes présentés ci-dessus le jour où a été effectué le relevé.

L'évolution de la teneur en eau des sols par rapport au mois dernier est à l'image de la variabilité des précipitations recueillies ce mois-ci. Ainsi, dans le nord-ouest du département, le niveau de réserve hydrique constaté sur le premier mètre de sol, nettement à la hausse, est très satisfaisant pour la saison. Ailleurs, les pluies n'ont pas suffi à compenser les besoins en eau des cultures (excepté à Apt, mais l'arrachage des arbres a pu favoriser l'infiltration des pluies). Localement, les sols sont particulièrement « secs » pour la saison : Aubignan (sol très sableux), ou encore Les Beaumettes.

Dans la pratique...

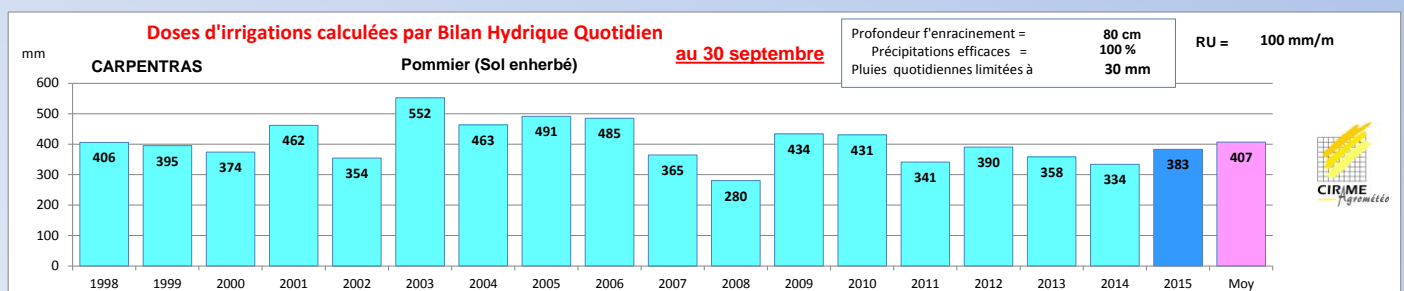
En cerisiers irrigués au goutte à goutte, il a été conseillé de maintenir, jusqu'aux pluies notables de mi-septembre, des apports de 0.5 mm/j en jeune verger et de 1.0 mm/j en verger adulte. Ensuite, si les pluies cumulent au moins 30 mm : arrêt des apports, sinon, une irrigation de 0.5 mm/j jusqu'en fin de mois permet de conserver un bon état végétatif des arbres.

En raisin de table, des apports ont pu se poursuivre jusqu'en mi-septembre sur les parcelles les plus sèches.

En arboriculture, les irrigations, encore justifiées sur certaines parcelles non récoltées, ont été modulées en fonction des pluies reçues.

Quels besoins en eau d'irrigation pour le pommier ?

Des calculs de bilans hydriques au quotidien permettent de connaître les besoins en eau d'irrigation au cours du temps, et ainsi de comparer les années entre elles. Si l'on analyse (graphique ci-dessous) les besoins en eau d'irrigation au 30 septembre, depuis 1998, d'une parcelle de pommiers située sur le secteur de Carpentras, dont la réserve utile du sol est de 100 mm/m et la profondeur d'enracinement de 80 cm, les bilans hydriques suivis au quotidien affichent 383 mm pour cette année, ce qui est inférieur à la moyenne constatée au cours des 17 années précédentes (407 mm).



L'année 2003 enregistre les plus forts besoins en eau d'irrigation, avec 552 mm, alors que 2008 en nécessite à peine la moitié, avec « seulement » 280 mm.