

Records de douceur, de faible vent, de faibles pluies...

Précipitations mensuelles

Valeurs en mm	2015	Moyenne 1988-2012	% Norm
Visan	5	50	10 %
Camaret	6	49	12 %
Avignon	10	42	24 %
Carpentras	4	41	10 %
Cavaillon	5	45	11 %
Mormoiron	2	51	4 %
Sault	5	71	7 %
St Saturnin d'Apt	4	52	8 %
La Tour d'Aigues	8	49	16 %

Les **précipitations**, bien qu'assez fréquentes (3 à 11 jours), sont toujours restées très faibles, le maximum quotidien étant de 5.2 mm le 5 à La Bastide des Jourdans. Les seuls jours où il est relevé au moins 1.0 mm sur au moins 7 stations du département sont les 5, 6, 13 et 31. Le cumul mensuel varie de 1.4 mm à Villes/Auzon à 10.0 mm à La Bastide des Jourdans : de nouveaux records de faibles hauteurs de précipitations sont localement établis pour un mois de décembre (détrônant ceux de 1991 ou 2001).

Les **températures**, exceptionnellement douces, sont excédentaires :

- en 1^{ère} décennie, de 2°0 à 3°0 sur les minimales, 3°0 à 4°0 sur les maximales et 2°5 à 3°5 sur les moyennes.
- en 2^{ème} décennie, de 2°5 à 4°5 sur les minimales, 3°5 et 5°0 sur les maximales et 3°0 à 4°5 sur les moyennes.
- en 3^{ème} décennie, de 3°5 à 6°0 sur les minimales, 4°0 à 5°0 sur les maximales et 4°0 à 5°5 sur les moyennes.
- pour le mois, de 3°0 à 4°5 sur les minimales, 3°5 à 4°5 sur les maximales et les moyennes.

De nouveaux records de douceur sont établis en 3^{ème} décennie et pour le mois.

Le nombre de jours de gel est très faible pour la saison (localement un record) : 0 jour (Châteauneuf-du-Pape, St Saturnin d'Apt) à 8 jours (Villes/Auzon) en plaine et coteau, jusqu'à 16 jours en altitude (St Christol), mais seulement 3 jours au Chalet Reynard (le minimum en décembre, depuis le début des relevés en 1991 étant jusqu'alors de 13 jours en 2006 !). Le minimum est principalement relevé le 2 (-1°1 à Cavaillon, -4°5 à Bonnieux, -8°1 à Sault) ou le 12 (1°4 à St Saturnin d'Apt, -0°8 à Mormoiron, -1°9 à Cairanne). Au Chalet Reynard, le mercure est descendu « seulement » (sous abri) jusqu'à -0°5 le 29 (le minimum le moins froid pour décembre étant jusqu'alors de -4°0 en 2013).

Le jour du maximum est très variable : le 1^{er} (18°1 à Bédoin), le 2 (18°3 au Chalet Reynard = record absolu pour décembre - inversion thermique), le 8 (17°7 aux Vignères), le 16 (17°3 à Savoillan, 16°3 à Bollène), le 23 (19°1 à Althen les Paluds) ou le 25 (16°9 à Vaison la Romaine).

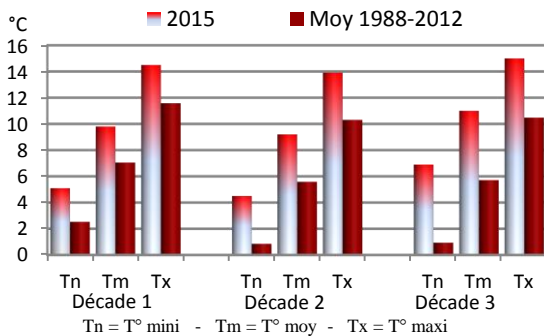
L'**ensoleillement** fait souvent défaut. A Carpentras, 12 jours enregistrent moins d'1 heure de soleil, dont 6 ne voient pas le soleil du tout. Pour le mois, le déficit est de 29 %, mais d'autres années ont connu un mois de décembre encore plus déficitaire (1964, 1981, 1995 et 1996).

Le **vent** est très peu présent. Les seules fortes rafales, de nord à nord-ouest, sont enregistrées principalement en Vallée du Rhône les 1^{er} et 9 décembre (jusqu'à 83 km/h le 1^{er} à Châteauneuf-du-Pape). Un nouveau record de faible quantité de vent passé en un mois est établi, non seulement pour décembre, mais tous mois confondus.

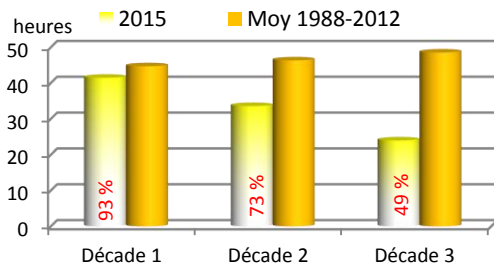
Compte tenu des conditions climatiques peu ensoleillées, souvent pluvieuses (bien qu'apportant peu d'eau) et très peu ventées, le taux d'humidité dans l'air a été particulièrement élevé en plaine (localement un record).

Une des conséquences de la douceur exceptionnelle : des amandiers en fleur fin décembre (du jamais vu !).

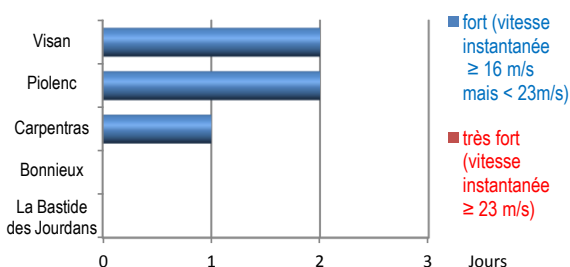
Températures décennales - CARPENTRAS



Ensoleillement décennaire - CARPENTRAS

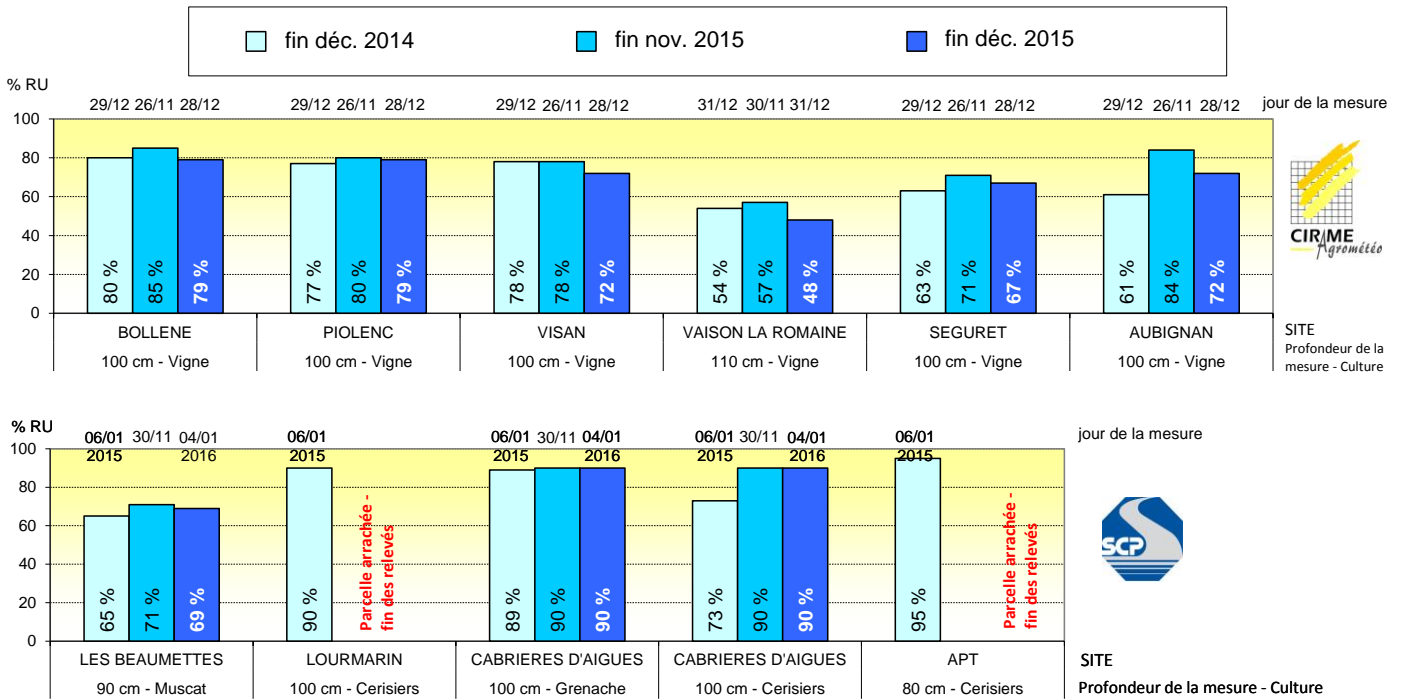


Vent - nombre de jours



Pourcentage de reconstitution de la réserve en eau utile du sol (relevés Diviner 2000 – EnviroScan Plus)

Figurent en « bleu clair » les données d'il y a un an, en « bleu moyen » les données d'il y a un mois, en « bleu foncé » les données de ce mois-ci.

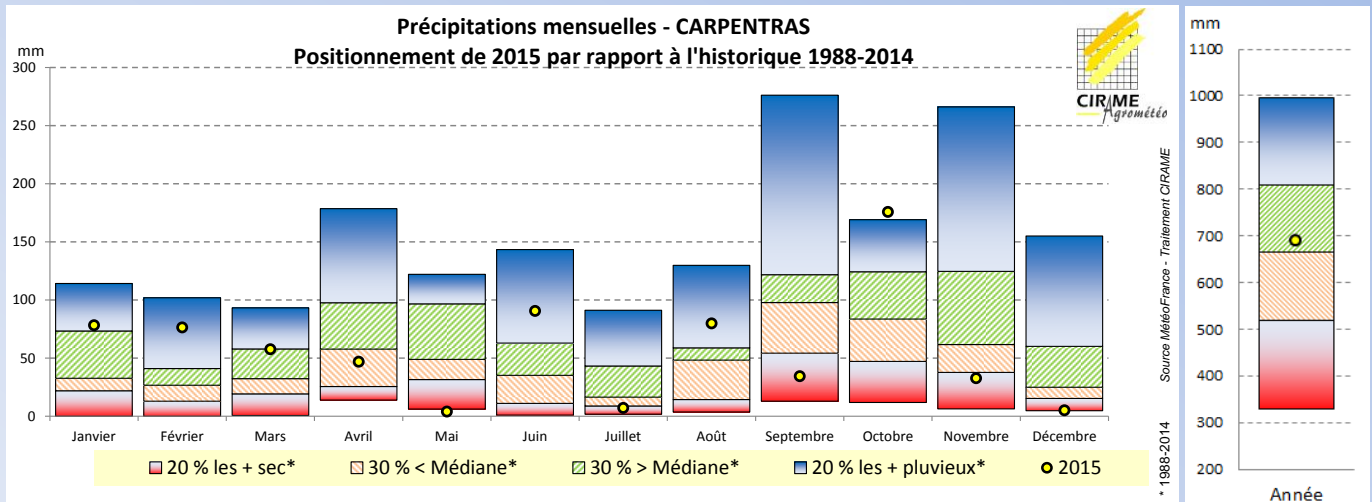


Compte tenu de l'importance de la date de la mesure dans les résultats obtenus, il a été rajouté en haut des histogrammes présentés ci-dessus le jour où a été effectué le relevé.

Les précipitations, trop faibles, n'ont souvent pas permis de compenser les pertes d'eau par évaporation : on constate généralement une baisse des réserves par rapport au mois dernier. Toutefois, le temps humide qui a souvent régné au cours de ce mois a limité cette évaporation des sols. Lorsqu'en fin d'année la teneur en eau du sol est inférieure à 70 % de sa capacité de rétention, on considère le niveau de réserve plutôt faible pour la saison : c'est le cas à Vaison la Romaine, Séguret et aux Beaumettes.

Positionnement des pluies mensuelles de 2015 par rapport aux 27 dernières années (exemple de Carpentras)

Sur le graphique ci-dessous, les précipitations sont considérées comme exceptionnellement importantes si l'on se situe dans la zone en dégradé bleu : c'est le cas cette année pour janvier, février, juin et août. En octobre, 2015 est au-dessus de cette zone bleue : un nouveau record de fortes pluies est établi cette année. Les précipitations sont exceptionnellement faibles si l'on se situe dans la zone en dégradé rouge : 2015 s'y trouve en juillet, septembre, novembre et décembre. Le mois de mai 2015 affiche même un nouveau record de faible pluie. Pour l'ensemble de l'année (histogramme de droite), le cumul pluviométrique est légèrement supérieur à la médiane.



On voit donc bien qu'une pluviométrie annuelle « normale » cache bien des disparités au niveau mensuel.