

## Une 1<sup>ère</sup> décade et un dimanche 21 exceptionnellement doux...

### Précipitations mensuelles

Valeurs en mm	2016	Moyenne 1988-2012	% Norm
Visan	69	36	192 %
Camaret	68	34	200 %
Avignon	65	30	217 %
Carpentras	68	30	227 %
Cavaillon	77	31	248 %
Mormoiron	69	33	209 %
Sault	91	49	186 %
St Saturnin d'Apt	73	34	215 %
La Tour d'Aigues	69	33	209 %

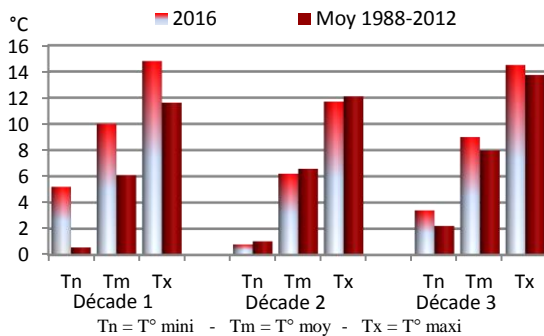
Les **précipitations**, bien que réparties sur 8 à 14 jours (2 fois plus que d'habitude !), sont souvent faibles. Lorsqu'elles sont généralisées au département, elles apportent :

- le 7, entre 15.3 mm à La Bastide des Jourdans et 39.4 mm à Cavaillon.
- le 9, entre 0.8 mm à Orange et 12.5 mm à Sault.
- le 12, entre 4.8 mm à Cavaillon et 22.0 mm au Chalet Reynard.
- le 13, entre 1.0 mm à Vaison la Romaine et 9.2 mm à La Tour d'Aigues.
- le 27, entre 5.8 mm à Valréas et 34.4 mm à Châteauneuf de Gadagne.

Les autres pluies, éparées, apportent au mieux : 2.0 mm le 3 à Mazan, 2.5 mm le 11 à Sault, 3.0 mm le 14, 11.0 mm le 22 et 6.0 mm le 25 au Chalet Reynard, 2.4 mm le 26 à La Bastide des Jourdans, 5.0 mm le 28 à Sault.

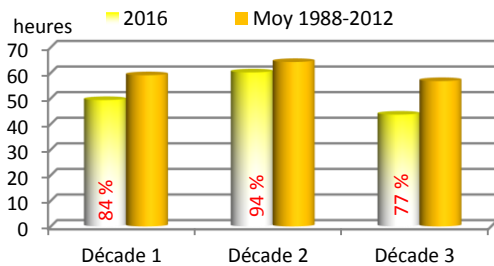
Le cumul mensuel varie, en plaine et coteau, de 54.1 mm à Orange à 113.0 mm à Robion, et en altitude de 88.0 mm à St Christol à 126.0 mm au Chalet Reynard, ce qui généralement représente plus du double de la « normale ». Il neige régulièrement sur le Ventoux.

### Températures décadaires - CARPENTRAS



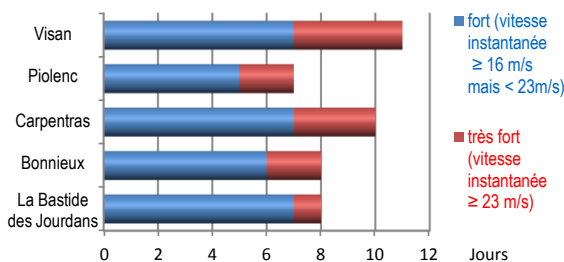
Les **températures** sont exceptionnellement douces en 1<sup>ère</sup> décade, avec un excédent de 2°5 à 5°0 sur les minimales (proche du record de 2009), 2°0 à 4°0 sur les maximales et 3°0 à 4°0 sur les moyennes (parfois un nouveau record). Net rafraîchissement en 2<sup>nde</sup> décade, avec des minimales qui oscillent entre un déficit de 1°0 et un excédent de 0°5, pour un déficit de 0°0 à 1°0 sur les maximales et de 0°0 à 0°5 sur les moyennes. On passe à nouveau au-dessus des valeurs de saison en 3<sup>ème</sup> décade, avec un excédent de 1°0 à 2°5 sur les minimales et de 1°0 à 2°0 sur les maximales et les moyennes. Le bilan thermique mensuel est excédentaire de 1°0 à 2°5 pour les minimales, de 1°0 à 2°0 pour les maximales et de 1°5 à 2°0 sur les moyennes. Seul le secteur de Châteauneuf du Pape n'enregistre pas de gelée sous abri, contre 1 à 12 jours (Villes/Auzon) ailleurs en plaine et jusqu'à 21 jours en altitude (Chalet Reynard). Le **minimorum** est relevé le 11 (-6°1 à Sault, -1°6 à Orange, +0°3 à Châteauneuf du Pape), le 16 (-3°3 à Ansouis), le 17 (-2°7 à Bédoin), le 18 (-3°1 à Bollène) ou le 20 (-3°0 à Cavaillon). Le **maximorum** est principalement observé le 21 (19°4 à Bonnieux, 21°6 à Savoillan, 23°0 à Valréas), affichant parfois un **record de douceur** pour la saison, et plus localement le 1<sup>er</sup> (18°5 à Mormoiron) ou le 5 (20°8 à Villelaure).

### Ensoleillement décadaire - CARPENTRAS



L'**ensoleillement** est nul les 22 et 27 et très faible ( $\leq 1h$ ) les 9, 12, 18 et 28. Le déficit est de 16 % en 1<sup>ère</sup> décade, de 6 % et 23 % pour les décades suivantes, et de 15 % pour le mois.

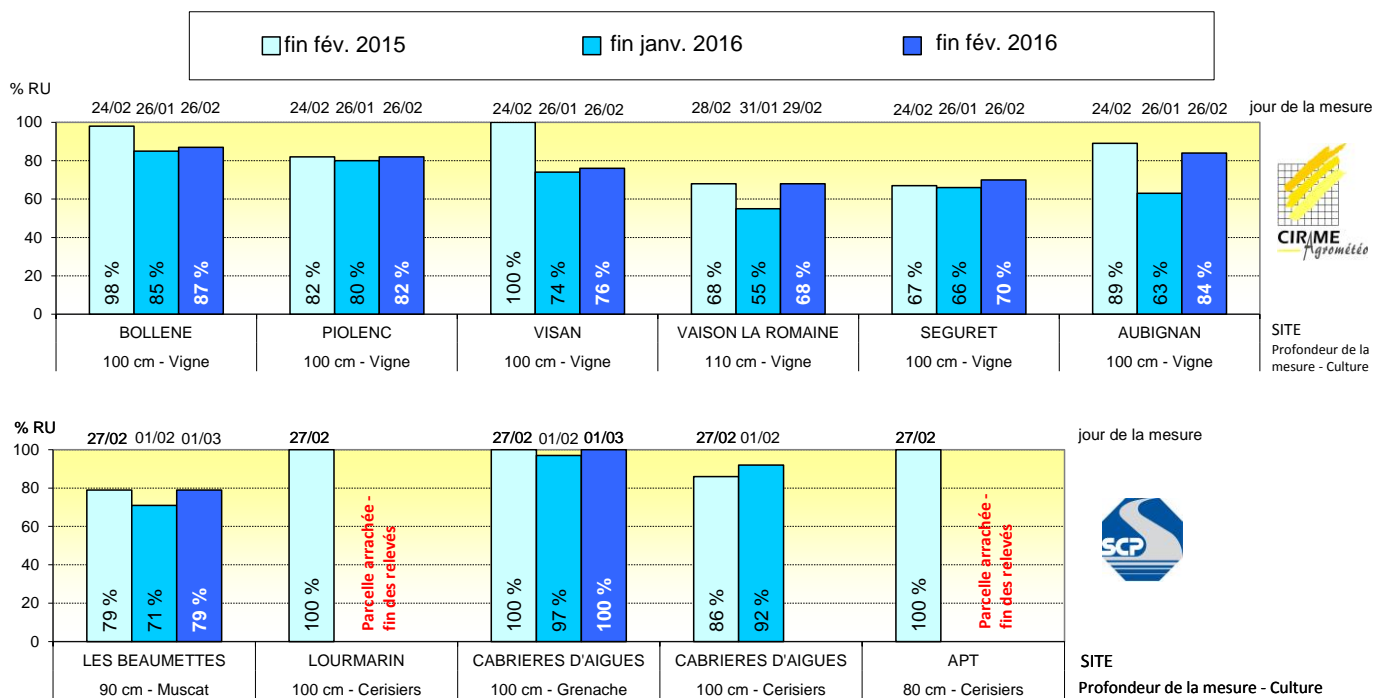
### Vent - nombre de jours



Le **vent** est assez présent. Il souffle fort en rafales d'est à sud-est les 6, 7 et 27 (jusqu'à 83 km/h à Bonnieux), mais les autres forts coups de vent sont de secteur nord-ouest à nord-est, le 1<sup>er</sup>, du 3 au 5, du 15 au 17, les 19, 23, 25, 28 et 29 (jusqu'à 106 km/h à Châteauneuf du Pape).

## Pourcentage de reconstitution de la réserve en eau utile du sol (relevés Diviner 2000 – EnviroScan Plus)

Figurent en « bleu clair » les données d'il y a un an, en « bleu moyen » les données d'il y a un mois, en « bleu foncé » les données de ce mois-ci.

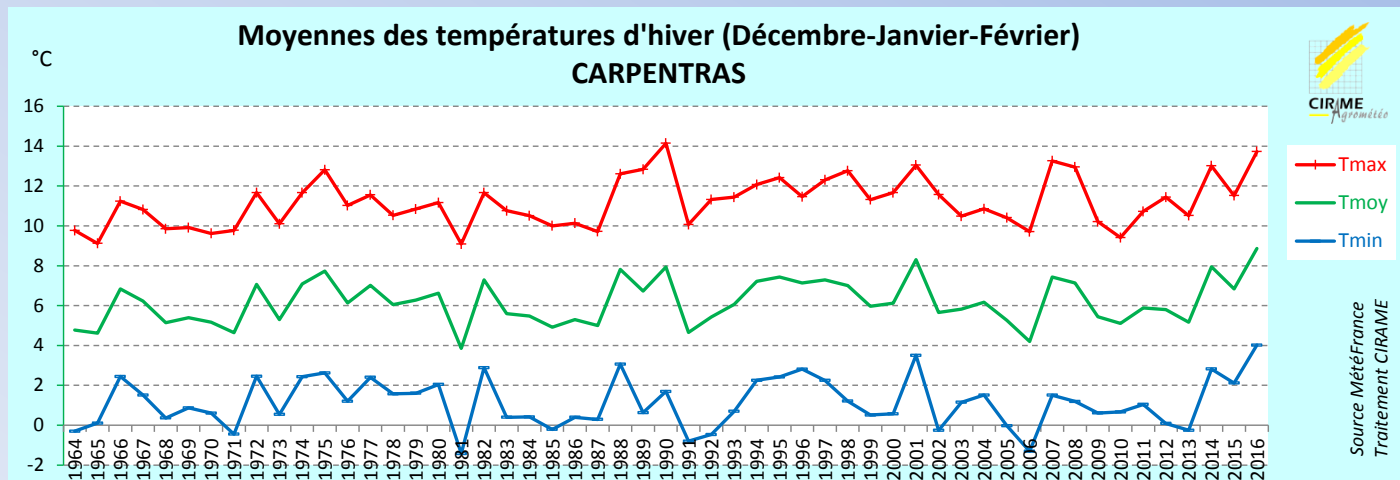


Compte tenu de l'importance de la date de la mesure dans les résultats obtenus, il a été rajouté en haut des histogrammes présentés ci-dessus le jour où a été effectué le relevé.

Grâce aux précipitations notables de ce mois de février, le taux de recharge hydrique des sols est, en cette fin février, meilleur qu'il ne l'était il y a un mois (et c'est souvent sans compter sur les pluies du 27, les relevés du CIRAME datant souvent du 26). Février 2015 ayant été exceptionnellement pluvieux, le niveau de réserve est actuellement parfois moins élevé qu'il y a un an. Dans l'ensemble, le taux d'humidité des sols est toutefois satisfaisant pour la saison.

## Un hiver 2015-2016 exceptionnellement doux...

Ces trois derniers mois ont enregistré des températures exceptionnellement élevées pour la saison. Il est enregistré sur le département un excédent de 2 à 3°C par rapport aux moyennes pluriannuelles de 1988-2012. Sur le graphique ci-dessous figure l'historique, pour chaque année, des moyennes hivernales des températures relevées à Carpentras, depuis l'hiver 1964 (= moyenne des températures de décembre 1963 à février 1964). On constate ainsi que les précédents records de douceur relevés en 2001 sur les minimales (courbe bleue) et les moyennes (courbe verte) sont détrônés cette année d'environ 0°5. Par contre, au niveau des maximales, le record de 1990 est approché mais pas dépassé (contrairement à Avignon, Cairanne ou Cavaillon où cet hiver établit également un record au niveau des maximales). L'hiver le plus froid à Carpentras, depuis 1964, remonte à la période de décembre 1980 à février 1981.



En secteur de plaine et coteaux, le nombre de jours de gel sous abri, habituellement compris entre 25 et 40 en pour les trois mois considérés, varie cet hiver de 9 à 17 jours (record de 2001 parfois égalé, localement battu).