

## La sécheresse s'accroît sur le sud du département...

### Précipitations mensuelles

Valeurs en mm	2016	Moyenne 1988-2012	% Norm
Visan	58	43	135 %
Camaret	38	38	100 %
Avignon	21	38	55 %
Carpentras	30	40	75 %
Cavaillon	24	33	73 %
Mormoiron	19	39	49 %
Sault	58	47	123 %
St Saturnin d'Apt	22	41	54 %
La Tour d'Aigues	14	36	39 %

Les **précipitations**, nombreuses et éparpillées au cours des deux 1<sup>ères</sup> décades, souvent faibles ou à caractère orageux, sont réparties sur 2 à 9 jours (pour un même poste météo), mais aucune ne couvre l'ensemble du département. Il est ainsi relevé un maximum de 0.6 mm le 1<sup>er</sup> à Lamotte du Rhône, 1.5 mm le 2 à Sault, 9.0 mm le 3 à Carpentras, 2.5 mm le 4 à Sault, 3.4 mm le 6 à Lamotte du Rhône, 26.0 mm le 7 aux Vignères, 6.5 mm le 13 à Cairanne, 51.8 mm le 15 à Visan, 40.0 mm (assez localisés) le 16 à Beaumont de Pertuis, 8.0 mm le 17 à Camaret, 27.0 mm le 18 au Chalet Reynard, 2.0 mm le 29 à Robion.

Le cumul mensuel varie de 2.0 mm à Ansois à 60.0 mm à Beaumont de Pertuis, mais hormis cette dernière station, le secteur sud Luberon reste à nouveau le moins pluvieux. Le bilan pluviométrique, plutôt excédentaire en nord Vaucluse, est majoritairement déficitaire sur le reste du département.

La pluie a localement été accompagnée de grêle le 15 (Séguret...) mais sans causer de dégâts aux cultures.

Les **températures** affichent en 1<sup>ère</sup> décade un excédent de 0° à 1° sur les minimales, 1° à 2° sur les maximales et 0°5 à 1°5 sur les moyennes. En 2<sup>ème</sup> décade, les minimales oscillent autour des valeurs de saison, entre un déficit de 0°5 et un excédent de 1°, mais les maximales et les moyennes sont respectivement déficitaires de 1°5 à 2°5 et de 0°5 à 1°5. La chaleur revient en dernière décade, avec un excédent de 0° à 1° sur les minimales, 1°5 à 2°5 sur les maximales et 1° à 2° sur les moyennes. Le bilan thermique mensuel est excédentaire de 0° à 1°, aussi bien pour les minimales que pour les maximales et les moyennes.

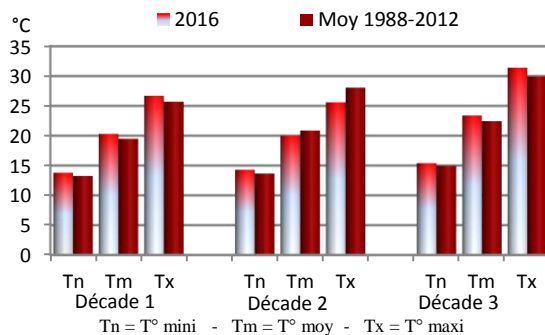
Le minimum se produit principalement le 2 (6°5 à Beaumont de Pertuis, 9°8 à Visan, 11°6 à Orange) ou le 17 (4°4 au Chalet Reynard, 9°9 à Cavaillon, 10°8 à Bollène). Le 24 est généralement le jour le plus chaud, avec une maximale de 25°5 au Chalet Reynard, 33°1 à Mormoiron, 36°4 à Camaret ou Cavaillon).

L'**ensoleillement** : l'excédent de 13 % enregistré en 3<sup>ème</sup> décade ne parvient pas à compenser le déficit de 2 % en 1<sup>ère</sup> décade et de 18 % en 2<sup>ème</sup> décade. Le mois enregistre 7 heures de moins que la « normale » (-2 %).

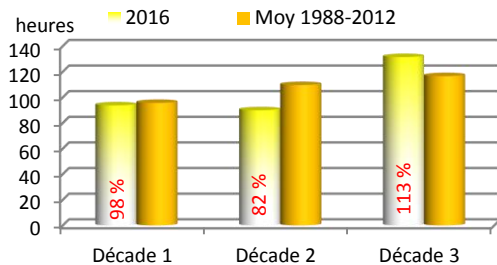
Le **vent**, lorsqu'il souffle avec de fortes rafales, est de secteur ouest à nord (voire nord-nord-est), les 9, 12, 19 et 20, 26 et 27. Il atteint 79 km/h le 19 à Visan ou Bonnieux.

Les **ETref** sont conformes aux valeurs de saison en 1<sup>ère</sup> décade, déficitaires en 2<sup>ème</sup> décade, mais excédentaires en dernière décade (notamment du 25 au 27), pour un bilan mensuel quasiment « normal ».

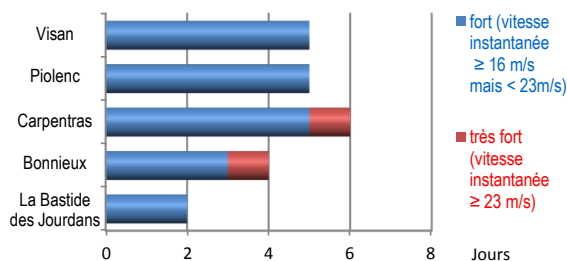
### Températures décennales - CARPENTRAS



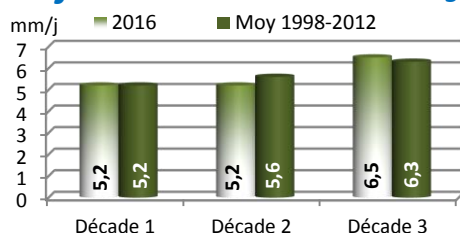
### Ensoleillement décennal - CARPENTRAS



### Vent - nombre de jours

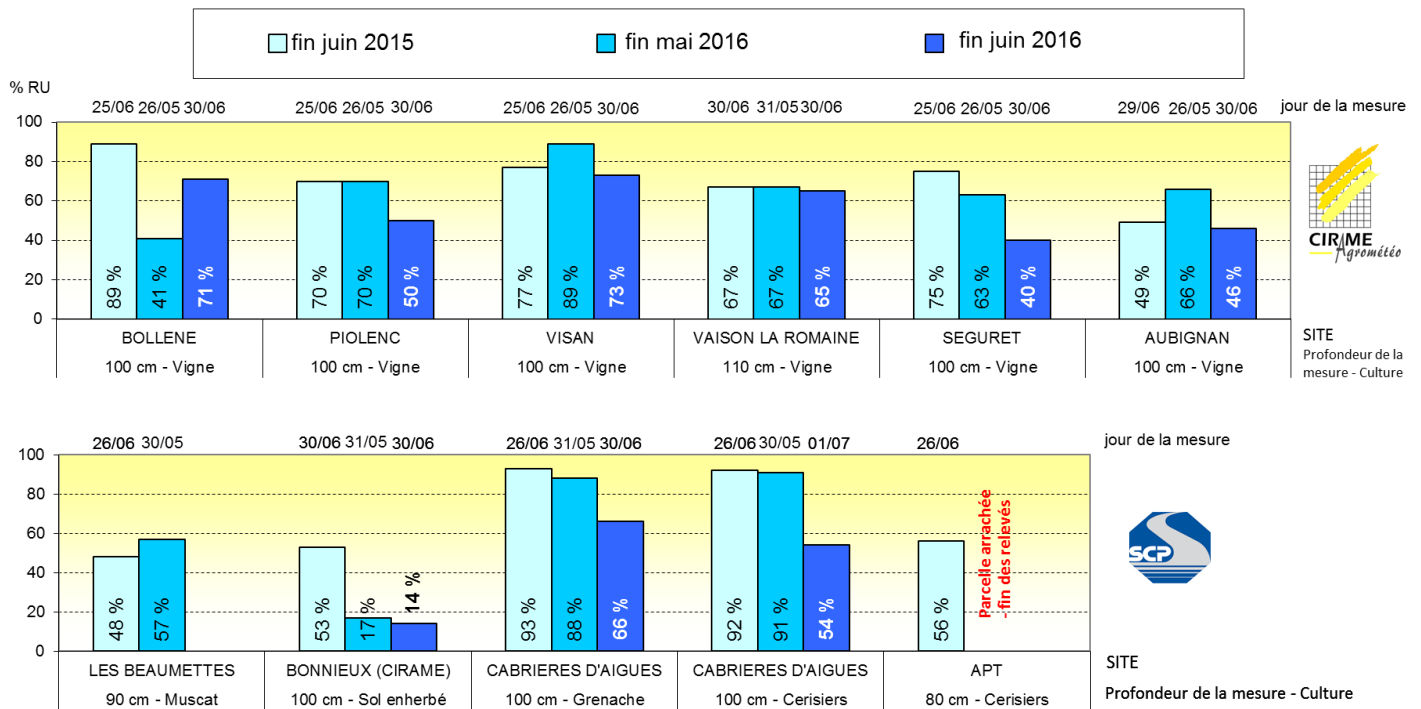


### ETref décennales - Cabrières d'Avignon



## Pourcentage de reconstitution de la réserve en eau utile du sol (relevés Diviner 2000 – EnviroScan Plus)

Figurent en « bleu clair » les données d'il y a un an, en « bleu moyen » les données d'il y a un mois, en « bleu foncé » les données de ce mois-ci.



Compte tenu de l'importance de la date de la mesure dans les résultats obtenus, il a été rajouté en haut des histogrammes présentés ci-dessus le jour où a été effectué le relevé.

Les précipitations de ce mois de juin, géographiquement variables, sont généralement plus importantes en nord-Vaucluse : seuls les relevés effectués sur la parcelle de Bollène (sol sableux, filtrant) indiquent une remontée des réserves par rapport au mois dernier. Juin 2015 avait enregistré des pluies exceptionnellement importantes : le niveau de recharge hydrique du sol était bien meilleur il y a un an qu'il ne l'est actuellement. En cette fin juin, le niveau de réserve hydrique est, sur le 1<sup>er</sup> mètre de sol, satisfaisant pour la saison sur le nord du département, mais faible ailleurs.

## Dans la pratique...

Sur blé dur, quelques derniers apports ont pu être nécessaires en début de mois.

Sur cerisiers irrigués au goutte à goutte, les irrigations sont passées de 1.5 à 2.0 mm/j en début de mois à 2.0 à 2.5 mm/j en fin de mois.

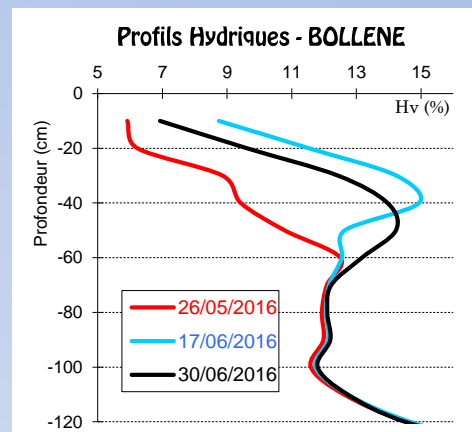
En raisin de table, sur sols séchant, les apports de 0.5 à 1.0 mm/j de début de mois ont progressivement augmenté pour atteindre 1.5 à 2.0 mm/j en fin de mois. Sur terrains lourds et profonds, les apports ont débuté en milieu de mois à raison de 0.5 à 1.0 mm/j.

En arboriculture, à défaut de pluies conséquentes, les doses d'irrigations sont restées soutenues, pour satisfaire des besoins en eau de 5 à 6 mm/j en vergers non récoltés et moitié moins en vergers récoltés.

## Infiltration des pluies à Bollène

Sur le graphique ci-contre, chaque courbe représente, à une date donnée, l'évolution de l'humidité en fonction de la profondeur.

Au 26 mai (courbe rouge), les réserves étaient bien faibles. Les pluies survenues ensuite (notamment plus de 40 mm tombés le 15) ont permis une bonne réhumectation du sol (courbe bleue du 17 juin), mais seulement jusqu'à 60 cm de profondeur. Aucune nouvelle pluie conséquente n'est survenue ensuite et au 30 juin (courbe noire), on constate un net assèchement du sol sur les 40 premiers centimètres, une recharge hydrique à 50 et 60 cm (suite de l'infiltration des pluies de mi-juin), les réserves en dessous de 70 cm de profondeur étant quasi-identiques pour les 3 dates.



Suite au comité départemental sécheresse réuni le 30 mai, le préfet de Vaucluse a émis, le **14 juin**, un « Arrêté préfectoral de franchissement du seuil de **VIGILANCE SECHERESSE** pour le département de Vaucluse » : chaque usager doit porter une attention particulière à ses besoins en eau et limiter au strict nécessaire sa consommation. Pour plus de renseignements, consulter le site de l'association des irrigants de Vaucluse ([www.adiv84.fr](http://www.adiv84.fr)).