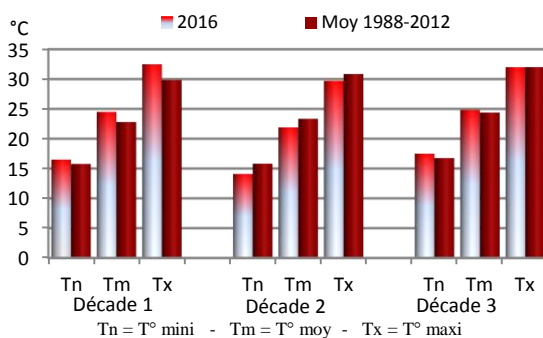


Précipitations mensuelles

Valeurs en mm	2016	Moyenne 1988-2012	% Norm
Visan	55	43	128 %
Camaret	35	38	92 %
Avignon	16	27	59 %
Carpentras	24	24	100 %
Cavaillon	7	21	33 %
Mormoiron	10	28	36 %
Sault	18	34	53 %
St Saturnin d'Apt	11	33	33 %
La Tour d'Aigues	15	24	63 %

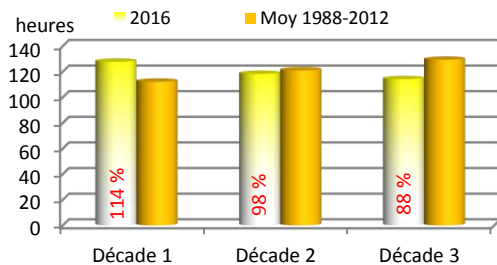
Les **précipitations** sont géographiquement très hétérogènes. Le nombre de jours de pluie varie selon le lieu de 2 (Lourmarin) à 10 (Valréas). Au cours du seul épisode pluvieux généralisé au département, le 22, il est relevé entre 0.5 mm à Savoillan et 13.7 mm à Visan. Les autres pluies (d'au moins 1 mm), plus ou moins localisées, apportent au mieux : 1.5 mm le 2 à Gigondas, 6.4 mm le 7 à Châteauneuf de Gadagne, 13.0 mm le 11 et 9.0 mm le 12 à Valréas, 12.5 mm le 21 à Châteauneuf du Pape, 20.2 mm le 23 à Beaumont de Pertuis, 5.5 mm le 30 à Vaison la Romaine et 27.8 mm le 31 à Valréas. Le cumul mensuel évolue de 2.5 mm à Lourmarin à 67.4 mm à Valréas. C'est une fois de plus le sud du département qui reçoit le moins de pluies.

Températures décadaires - CARPENTRAS



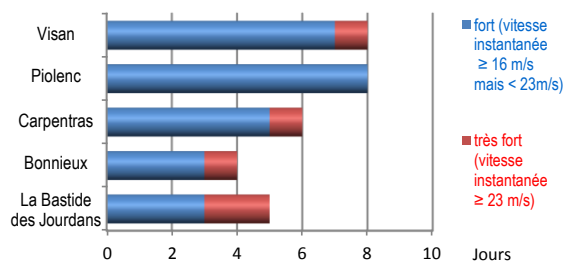
Les **températures** affichent en 1^{ère} décade un excédent de 1°0 à 2°0 sur les minimales, 2°5 à 4°0 sur les maximales (mais on est encore loin du record de l'année dernière) et 2°0 à 3°0 sur les moyennes. Net rafraîchissement en 2^{nde} décade, avec des minimales déficitaires de 1°0 à 2°5, des maximales qui oscillent entre un déficit de 1°5 et un excédent de 0°5 et des moyennes déficitaires de 0°5 à 2°0. En 3^{ème} décade, les minimales sont excédentaires de 0°5 à 2°5, les maximales oscillent entre un déficit de 0°5 et un excédent de 1°0, pour des moyennes de 0°5 à 1°5 supérieures aux valeurs de saison. Le bilan mensuel affiche un excédent de 0°0 à 1°0 sur les minimales, de 0°5 à 1°5 sur les maximales et de 0°5 à 1°0 sur les moyennes.

Ensoleillement décadaires - CARPENTRAS



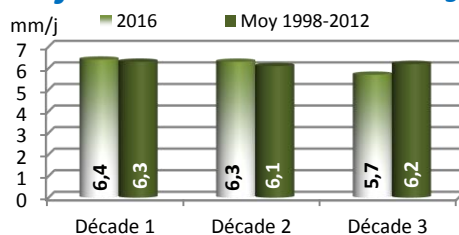
Le minimorum est relevé le 14 (4°5 au Chalet Reynard, avec au meilleur de la journée seulement 13°5 en ce jour étape du Tour de France cycliste au Mont-Ventoux), le 15 (7°3 à La Tour d'Aigues), le 16 (6°4 à Ville/Auzon), le 17 (10°9 à Vaison la Romaine), le 19 (14°3 à Châteauneuf de Gadagne) ou le 20 (9°4 à Bollène). Le maximorum se produit le 9 (36°5 à Bédoin), le 10 (36°4 à Lamotte du Rhône), le 11 (34°0 à Mormoiron, 37°9 à Bonnieux) ou le 21 (37°0 à Camaret). Signalons des maximales qui chutent brutalement d'un jour sur l'autre (localement de plus de 10°0) entre les 11 et 12, puis entre les 21 et 22.

Vent - nombre de jours



L'**ensoleillement** est particulièrement faible (< 4h) les 12, 22 et 23. Généreux en 1^{ère} décade, il est ensuite déficitaire, notamment en dernière décade. Le bilan mensuel est toutefois très proche de la normale.

ETref décadaires - Cabrières d'Avignon

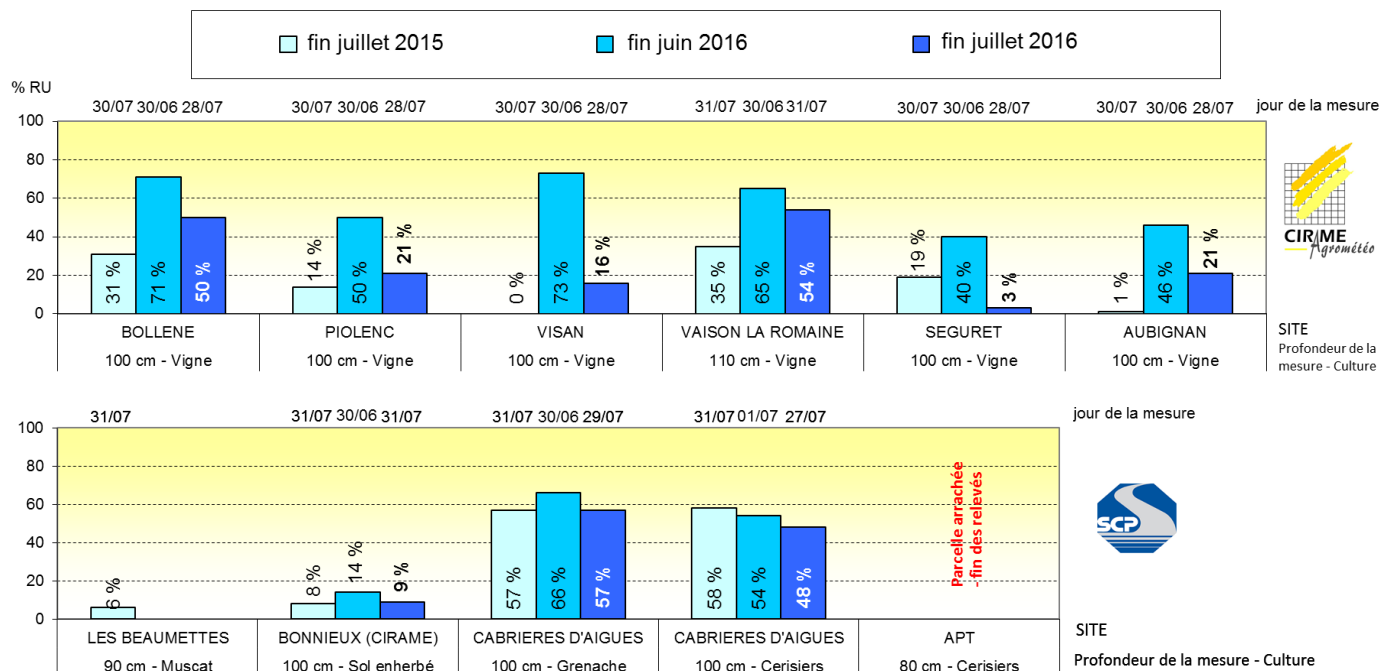


Le **vent**, lorsqu'il souffle en fortes rafales, est généralement de secteur nord à nord-ouest (à l'exception d'un fort vent d'est sous orage le 22 à Visan, avec 58 km/h). Il souffle fort, plus ou moins localement, du 3 au 6, du 13 au 16, du 23 au 28 et le 31, avec un maximum de 90 km/h le 14 à La Bastide des Jourdans.

Les **ETref**, excédentaires au cours des deux premières décades, accusent une forte baisse en fin de mois.

Pourcentage de reconstitution de la réserve en eau utile du sol (relevés Diviner 2000 – EnviroScan Plus)

Figurent en « bleu clair » les données d'il y a un an, en « bleu moyen » les données d'il y a un mois, en « bleu foncé » les données de ce mois-ci.



Compte tenu de l'importance de la date de la mesure dans les résultats obtenus, il a été rajouté en haut des histogrammes présentés ci-dessus le jour où a été effectué le relevé.

Les précipitations de ce mois de juillet, compte-tenu de leur variabilité géographique, ont eu des effets contrastés en fonction des parcelles. On observe toutefois dans tous les cas, par rapport au mois dernier, une baisse du niveau de réserve hydrique des sols. Au cours d'une année « médiane », on peut prétendre fin juillet à un taux de reconstitution de la réserve utile de l'ordre de 30 % : en cas de taux inférieur, le niveau de réserve est faible pour la saison. C'est souvent le cas cette année, mais il y a un an, la situation était souvent encore plus critique.

Dans la pratique...

Sur cerisiers irrigués au goutte à goutte, les irrigations préconisées ont été de 2.0 à 2.5 mm/j, voire 2.5 à 3.0 mm/j en milieu de mois.

En raisin de table, il a été conseillé des apports de 1.5 à 2.0 mm/j sur sols séchants, contre 1.0 mm/j en terrains lourds et profonds.

En arboriculture, à défaut de pluies conséquentes, les doses d'irrigation sont restées soutenues, de l'ordre de 4 à 5 mm/j en vergers non récoltés, et 2 à 3 mm/j en vergers récoltés.

Bilan pluviométrique de novembre 2015 à juillet 2016

Poste	Cumul pluviométrique (mm)	Pourcentage à la normale 1981-2010	Ecart à la normale 1981-2010 (mm)	% moyen département	Nombre d'années moins pluvieuses que 2016 depuis 1962	Minimum relevé depuis 1962
	①	②	③	④	⑤	⑥
Colonne						
Villelaure	213,0	49 %	- 224	61 %	0	238 mm (2005)
Bonnieux	245,4	51 %	- 237		2	207 mm (1989)
Cavaillon	249,8	59 %	- 170		2	196 mm (1989)
Carpentras	295,3	71 %	- 120		4	233 mm (1989)
Sault	391,0	62 %	- 237		1	316 mm (2005)
Lamotte du Rhône	392,2	72 %	- 153		8	301 mm (2005)
Avignon	281,0	64 %	- 156		4	189 mm (1989)

Au cours des 9 derniers mois, les précipitations recueillies sont bien faibles pour la saison. Sur le tableau ci-dessus, ces dernières (colonne ①) sont comparées aux normales (1981-2010 - colonnes ②③④) ainsi qu'à l'historique des cinquante-quatre dernières années (colonnes ⑤⑥). Si l'on se réfère aux données de ce tableau, il a plu entre 49 % et 72 % de la normale (colonne ②), pour un déficit (colonne ③) compris entre 120 mm à Carpentras et 237 mm à Bonnieux et Sault. De tels déficits sont très rares : du jamais vu depuis 1962 à Villelaure (colonne ⑤). Les cases en rouge de la colonne ⑤ attestent de cumuls très exceptionnellement faibles (observés moins d'une année sur 10) : à Sault, seule la période de novembre 2004 à juillet 2005 (colonne ⑥) a été moins pluvieuse. Malgré 8 « années » plus déficitaires que ces 9 derniers mois à Lamotte du Rhône, le cumul pluviométrique reste exceptionnellement faible (moins d'une année sur 5). Les périodes de novembre à juillet 1988/1989 et 2004/2005 sont les moins pluvieuses de notre historique (colonne ⑥).

Suite au comité départemental sécheresse réuni le 20 juillet, le préfet de Vaucluse a émis, le 25 juillet, un arrêté préfectoral sécheresse activant des restrictions d'eau sur une majeure partie des bassins versants du département de Vaucluse :

- **Alerte renforcée** : Nesque, Calavon Amont, Calavon Médian et Sud Luberon.
- **Alerte** : Lez Amont, Lez Aval, Aygues, Ouvèze, Sud-Ouest du Mont Ventoux, Sorgues et Durance "Nappe d'accompagnement".
- **Vigilance** : reste du département (Rhône, Meyne et Durance "Cours d'eau").

Pour plus de renseignements, vous pouvez consulter le site internet www.irrigation84.fr ou vous adresser à votre mairie.