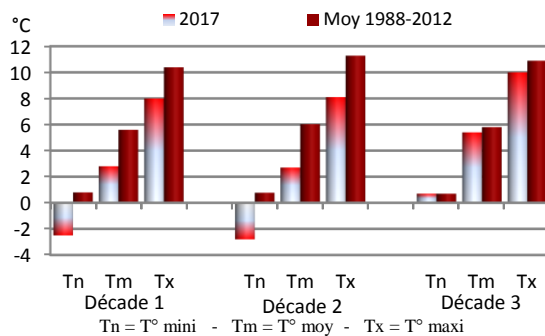


Un début d'année particulièrement froid, ensoleillé et venteux...

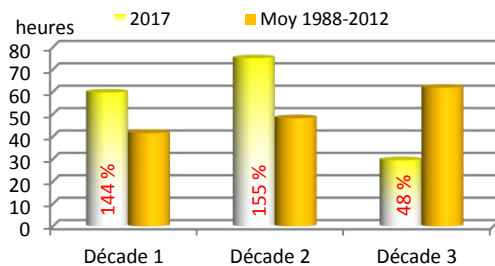
Précipitations mensuelles

Valeurs en mm	2017	Moyenne 1988-2012	% Norm
Visan	23	52	44 %
Camaret	11	52	21 %
Avignon	41	50	82 %
Carpentras	15	42	36 %
Cavaillon	19	48	40 %
Mormoiron	10	52	19 %
Sault	21	78	27 %
St Saturnin d'Apt	11	54	20 %
La Tour d'Aigues	16	45	36 %

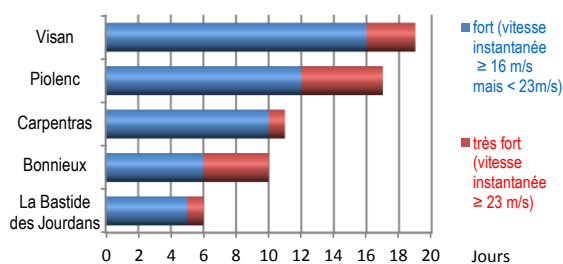
Températures décadaires - CARPENTRAS



Ensoleillement décadaire - CARPENTRAS



Vent - nombre de jours



Les **précipitations**, réparties sur 2 à 8 jours, sont souvent faibles et éparses, apportant au mieux : 3.6 mm le 10 à Valréas, 3.0 mm le 12 à Sault, 2.5 mm le 13 à Cairanne, 5.0 mm le 22 à Châteauneuf de Gadagne, 0.4 mm le 23 à Bonnieux, 1.0 mm le 28 à Vaison la Romaine et 1.5 mm le 30 au Chalet Reynard. Les seules précipitations généralisées au département se produisent le 25, sous forme de grésil, de neige et pluie mêlées, jusqu'en plaine (lame d'eau atteignant 10.0 mm à Cabrières d'Avignon) et le 26 (pluies à caractère orageux !) où il est recueilli entre 2.2 mm à St Christol et 26.0 mm à Robion. A noter que le département a été mis sous alerte orange « neige et verglas » les 25 et 26. Le cumul mensuel varie de 5.6 mm à St Christol à 49.8 mm à Châteauneuf de Gadagne, ce qui, pour le 2^{ème} mois consécutif, est très inférieur aux valeurs de saison.

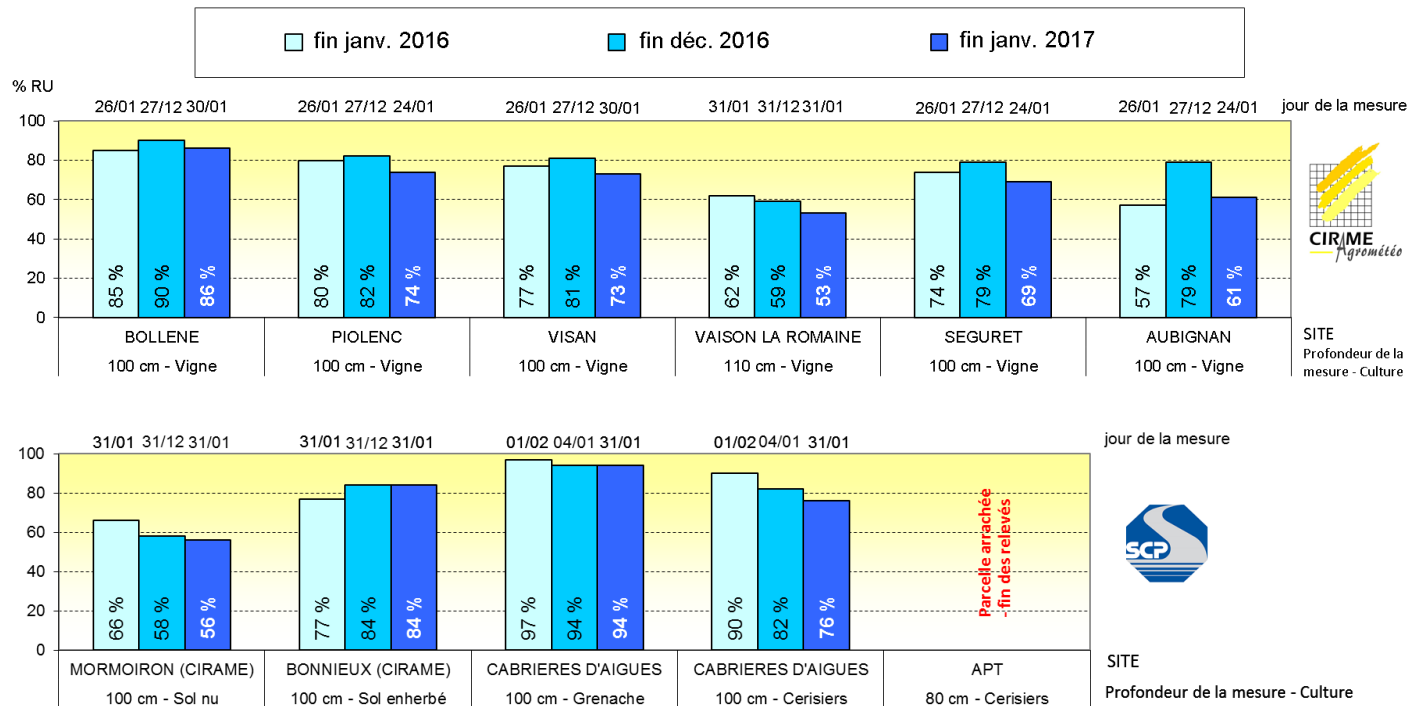
Les **températures** de 1^{ère} décade affichent un déficit de 1°0 à 4°0 sur les minimales, de 1°0 à 3°0 sur les maximales et de 1°5 à 3°0 sur les moyennes, sans pour autant détrôner les précédents records de froid. En 2^{nde} décade, les déficits sont encore plus marqués : 3°0 à 5°0 sur les minimales, 2°5 à 4°0 sur les maximales et 3°0 à 4°0 sur les moyennes (= localement de nouveaux records). En dernière décade, les températures oscillent autour des valeurs de saison, avec un écart aux « normales » de -0°5 à +1°0 pour les minimales, de -1°0 à +0°5 sur les maximales et de -0°5 à +0°5 sur les moyennes. Le bilan thermique mensuel accuse un déficit de 2°5 à 1°5 sur les minimales, 2°5 à 1°0 sur les maximales et 1°5 à 2°0 sur les moyennes. Peu d'années ont connu un mois de janvier plus froid que celui-ci, mais 1985 conserve de loin son record.

On dénombre 15 à 25 jours de gel en plaine et coteaux, et 26 à 30 jours en altitude, soit 5 à 8 jours de plus que d'habitude. Le minimum est relevé le 7 (-8°6 à Vaison la Romaine), le 17 (-12°3 au Chalet Reynard), le 18 (-11°2 à Bonnieux), le 19 (-8°2 à Robion, -12°4 à Sault) ou le 20 (-5°2 à Avignon). Il faut souvent remonter au 12 février 2012 pour trouver des minimales plus froides. Le maximum est enregistré le 2 (13°6 à Bédoin), le 12 (13°7 à St Christol), le 21 (13°6 à La Bastide des Jourdans), le 28 (15°8 à Cairanne), le 29 (15°8 à Althen les Paluds) ou le 31 (13°0 à Mormoiron). Signalons que les maximales, restées très basses le 25, ont localement été négatives (journée sans dégel).

L'**ensoleillement** est exceptionnellement élevé en 1^{ère} décade, mais surtout en 2^{nde}, où seule l'année 1990 a été plus ensoleillée pour cette époque de l'année. Fort contraste en dernière décade, avec un déficit très marqué : depuis 1964, seules 3 années ont été moins ensoleillées fin janvier, dont la dernière date de 1996 (année du record). Il est enregistré sur l'ensemble du mois 8 % de soleil de plus que la « normale ».

Le **vent** a été particulièrement présent, accentuant la sensation de froid ! C'est le mistral qui prédomine, avec de fortes rafales, principalement sur l'ouest du département, du 2 au 10, du 13 au 18 puis du 23 au 25. Les 100 km/h sont atteints sur Châteauneuf du Pape et Avignon le 8, sur Piolenc le 9 et sur Althen les Paluds le 15. Du 26 au 28, les fortes rafales sont de secteur nord-est à sud-est et atteignent 68 km/h le 26 à Visan.

Pourcentage de reconstitution de la réserve en eau utile du sol (relevés Diviner 2000 – EnviroScan Plus)
Figurent en « bleu clair » les données d'il y a un an, en « bleu moyen » les données d'il y a un mois, en « bleu foncé » les données de ce mois-ci.



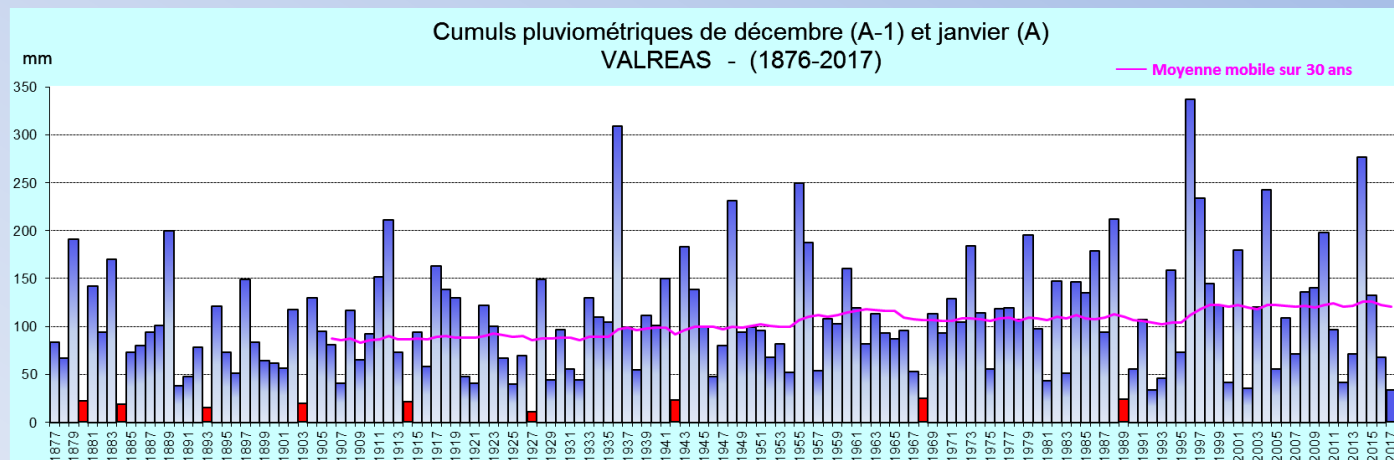
Compte tenu de l'importance de la date de la mesure dans les résultats obtenus, il a été rajouté en haut des histogrammes présentés ci-dessus le jour où a été effectué le relevé.

Compte tenu du déficit pluviométrique de ce mois de janvier, les réserves hydriques des sols sont majoritairement à la baisse, et au mieux stables. Les sols sableux (Vaison la Romaine, Aubignan, Mormoiron) sont ceux qui enregistrent les moins bons niveaux de recharge. Habituellement, on peut espérer un taux de reconstitution de la réserve hydrique du sol d'au moins 80 % à la fin janvier ; ce n'est pas le cas partout cette année. Espérons de meilleures précipitations d'ici le printemps !

Les précipitations de ces deux derniers mois sont-elles exceptionnellement faibles ?

Nous analysons ci-dessous les pluies recueillies sur Valréas (pour décembre+janvier), secteur pour lequel nous disposons de données pluviométriques mensuelles depuis 1876.

Au cours de ces deux derniers mois, il n'a été recueilli que 33.8 mm de précipitations sur Valréas. Sur le graphique ci-dessous sont signalées en rouge les années dont le cumul (décembre+janvier) est inférieur à 33.8 mm : 9 années seulement sur les 140 années d'historique, et 2 années sur les 70 dernières, dont la dernière date de 1989. Alors oui, les pluies de ces deux derniers mois sont exceptionnellement faibles pour la saison à Valréas.



Sur ce graphique figure également la moyenne mobile sur 30 années (courbe rose) : on observe ainsi une certaine évolution à la hausse au cours des années, avec une stabilisation depuis les années 2000. Mais ces moyennes masquent une très forte hétérogénéité entre les années...