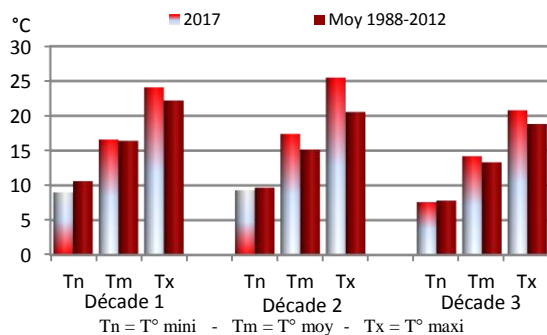


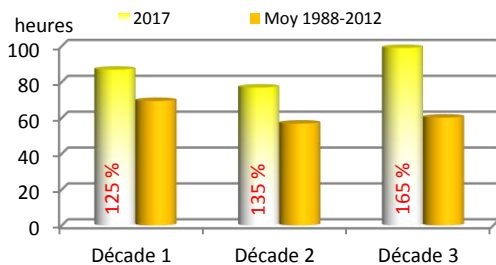
Précipitations mensuelles

Valeurs en mm	2017	Moyenne 1988-2012	% Norm
Visan	1	101	1 %
Camaret	1	93	1 %
Avignon	1	93	1 %
Carpentras	1	88	1 %
Cavaillon	1	91	1 %
Mormoiron	0	94	0 %
Sault	1	113	1 %
St Saturnin d'Apt	0	91	0 %
La Tour d'Aigues	0	81	0 %

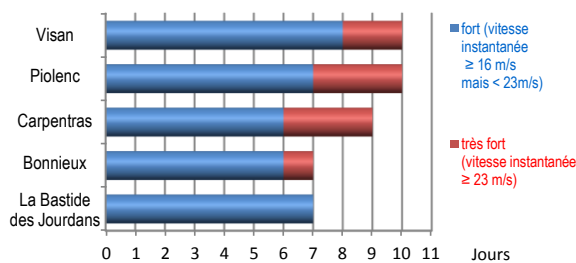
Températures décadaires - CARPENTRAS



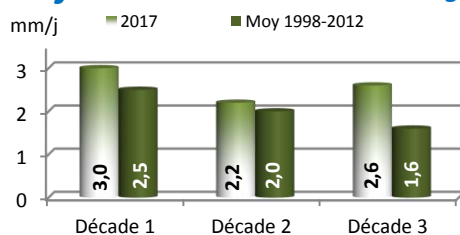
Ensoleillement décadair - CARPENTRAS



Vent - nombre de jours



ETref décadaires - Cabrières d'Avignon



Les **précipitations** sont négligeables à nulles : du jamais vu pour un mois d'octobre, habituellement un des plus pluvieux de l'année. Les seules faibles pluies sont localement recueillies sur l'ouest du département les 1 et 2 (au mieux 0.5 mm !) et en altitude le 21 (jusqu'à 5.0 mm au Chalet Reynard). C'est donc le 7^{ème} mois consécutif déficitaire en pluies, avec des déficits pluviométriques records.

Les **températures** affichent en 1^{ère} décade des minimales variant d'un déficit de 2°0 à un excédent de 0°5 (Vallée du Rhône), pour un excédent de 1°5 à 2°5 sur les maximales et de 0°0 à 1°0 sur les moyennes. En 2^{nde} décade, les minimales oscillent entre un déficit de 2°0 et un excédent de 1°5, alors que les maximales, excédentaires de 4°5 à 5°5, n'ont jamais été aussi douces pour la saison (records de 2001 ou 2014 battus), les moyennes étant de 1°5 à 3°0 supérieures aux « normales ». En dernière décade, les minimales sont excédentaires d'environ 0°5 en Vallée du Rhône, mais jusqu'à 1°5 déficitaires ailleurs ; les maximales, supérieures de 1°5 à 4°0 aux valeurs de saison, affichent localement un nouveau record de douceur pour la période. Les moyennes sont excédentaires de 0°5 à 1°5. Il en résulte, pour le bilan thermique mensuel, des minimales variant entre un déficit de 1°5 et un excédent de 0°5, des maximales excédentaires de 2°5 à 4°0 (localement un record) et des moyennes de 1°0 à 2°0 supérieures aux valeurs de saison.

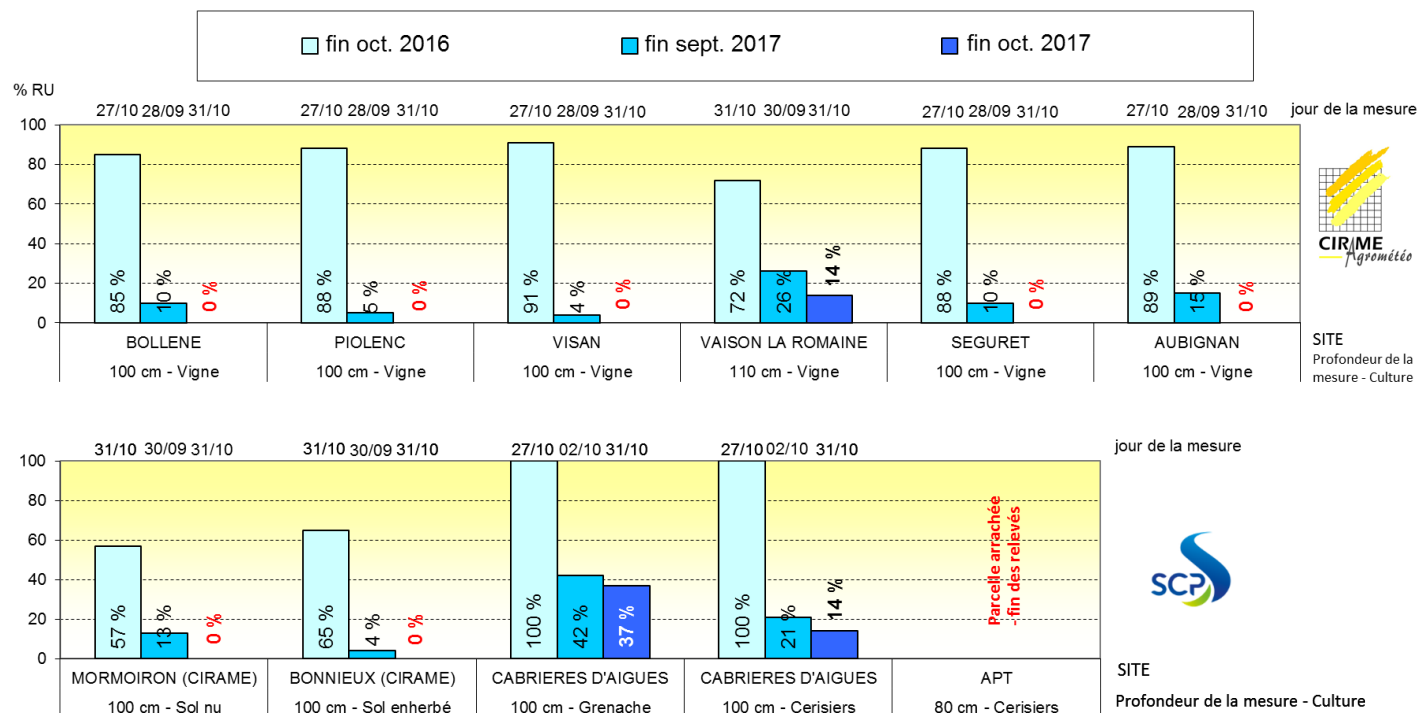
Les premières gelées font localement leur apparition jusqu'en plaine (jusqu'à 5 jours à Beaumont de Pertuis, 10 jours à Sault, mais 0 jour au Chalet Reynard !). Le minimum est principalement relevé le 26 (3°2 à Piolenc), le 27 (4°7 à Cairanne), le 29 (0°1 à Ansois, 3°8 à St Saturnin d'Apt) ou le 31 (-3°3 à Sault, -1°5 à Bonnieux, 6°1 à Châteauneuf de Gadagne). Le maximum est quant à lui essentiellement relevé le 3 (28°0 à Cavaillon), le 5 (28°7 à Althen les Paluds), ou le 12 (27°1 à Robion, 28°6 à Bédoin) : il est très rare qu'il fasse aussi chaud si tard en saison !

L'**ensoleillement** est très excédentaire tout au long du mois ; il revêt un caractère très exceptionnel en 3^{ème} décade (seules les années 1973 et 1978 ont été plus ensoleillées fin octobre), et affiche pour le mois un nouveau record, détrônant celui de 1978.

Le **vent** a été particulièrement présent en 1^{ère} et 3^{ème} décades. Il souffle fort de nord à nord-ouest : le 3, du 6 au 9, du 22 au 24 et du 27 au 30. Les rafales excèdent les 90 km/h le 6 à Althen les Paluds et Châteauneuf du Pape, le 27 à Visan et Châteauneuf du Pape, le 29 à Carpentras La Tapy.

Les **ETref** sont exceptionnellement élevées pour la saison : de nouveaux records sont établis pour la 3^{ème} décade (valeurs normalement constatées fin septembre) et pour le mois d'octobre.

Pourcentage de reconstitution de la réserve en eau utile du sol (relevés Diviner 2000 – EnviroScan Plus)
Figurent en « bleu clair » les données d'il y a un an, en « bleu moyen » les données d'il y a un mois, en « bleu foncé » les données de ce mois-ci.



Compte tenu de l'importance de la date de la mesure dans les résultats obtenus, il a été rajouté en haut des histogrammes présentés ci-dessus le jour où a été effectué le relevé.

Alors que l'on compte habituellement sur les mois de septembre et octobre pour débiter la recharge hydrique des sols et des nappes, il n'en n'est rien cette année, compte tenu du déficit pluviométrique très exceptionnel que nous connaissons. De nouveaux minima de teneur en eau des sols sont mesurés (valeurs à 0% de recharge de la réserve utile). On est loin du bon taux de reconstitution de la RU constaté l'année dernière à pareille époque. Il reste à espérer que les prochains mois enregistreront enfin des pluies notables, qui puissent permettre d'emmagasiner des stocks d'eau nécessaires à la survie de nos productions.

Dans la pratique...

Compte tenu des conditions climatiques particulièrement séchantes de cette année, des irrigations ont encore été nécessaires ce mois-ci, pour des cultures à faible enracinement, sur des sols particulièrement séchantes ou sur des parcelles présentant des symptômes de stress hydrique (en évitant toutefois les doses de confort qui pourraient relancer la pousse).

Bilan pluviométrique d'avril à octobre 2017 : déficit record...

Poste	Cumul pluviométrique (mm)	Pourcentage à la normale 1981-2010	Ecart à la normale 1981-2010 (mm)	% moy. par dpt.	Nombre d'années moins pluvieuses que 2017 depuis 1961	Minimum relevé depuis 1961
Colonne	①	②	③	④	⑤	⑥
Villelaure	134,2	34 %	- 257	37 %	0	160 mm (1967)
Bonnieux	186,8	44 %	- 236		1	93 mm (1967)
Cavaillon	158,2	39 %	- 247		1	131 mm (1967)
Carpentras	156,2	37 %	- 262		1	147 mm (1967)
Sault	216,5	41 %	- 315		0	255 mm (1967)
Lamotte du Rhône	144,0	28 %	- 374		0	220 mm (2011)
Avignon	143,0	34 %	- 282		0	166 mm (1967)

Nous voyons dans le tableau ci-dessus que les pluies de ces sept derniers mois cumulent entre 134.2 mm à Villelaure et 216.5 mm à Sault (colonne ①), ce qui représente un déficit compris entre 236 mm à Bonnieux et 374 mm à Lamotte du Rhône (colonne ③), soit, en moyenne départementale, **63% de moins que la « normale »** (colonne ④) !

Le record de faible pluviométrie sur la période d'avril à octobre date généralement de 1967 (colonne ⑥) : il est souvent battu cette année (cases noires en colonne ⑤).

Face à la situation très exceptionnelle que nous traversons, le préfet a émis, les 3 puis 11 octobre, de nouveaux arrêtés préfectoraux sécheresse. Dans celui du 11, l'ensemble du département de Vaucluse (à l'exception du bassin versant du Rhône) est placé en seuil d'**ALERTE RENFORCEE**, jusqu'au 31 octobre. Pour plus de renseignements, consulter le portail web de l'irrigation en Vaucluse : www.irrigation84.fr.