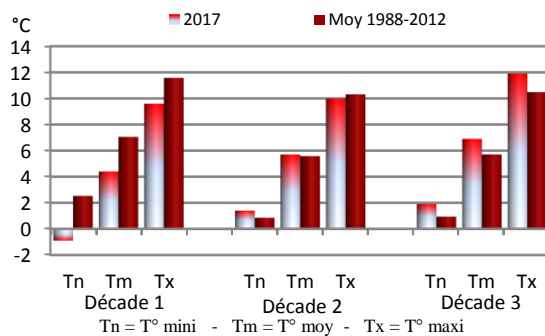


Des précipitations inégalement réparties...

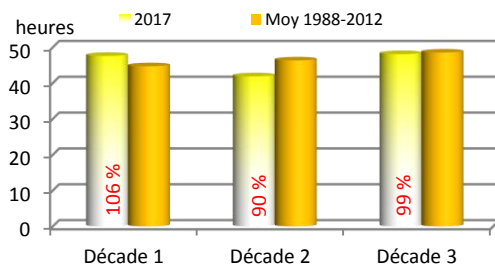
Précipitations mensuelles

Valeurs en mm	2017	Moyenne 1988-2012	% Norm
Visan	48	50	96 %
Camaret	38	49	78 %
Avignon	31	42	74 %
Carpentras	50	41	122 %
Cavaillon	34	45	76 %
Mormoiron	86	51	169 %
Sault	174	71	245 %
St Saturnin d'Apt	105	52	202 %
La Tour d'Aigues	67	49	137 %

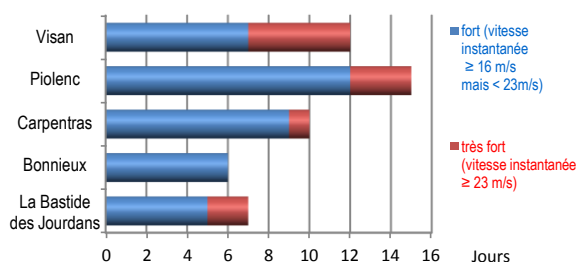
Températures décadaires - CARPENTRAS



Ensoleillement décadaire - CARPENTRAS



Vent - nombre de jours



Les **précipitations**, bien que fréquentes ce mois-ci : 12 à 18 jours (localement un record, la normale étant de 7 à 10 jours), sont la plupart du temps bien faibles, surtout sur l'ouest du département. Les seules pluies ayant apporté par endroits plus de 20 mm sont celles du 10 (entre 4.6 mm à Valréas et 35.5 mm à St Saturnin d'Apt pour le secteur plaine et coteaux, mais jusqu'à 81.5 mm au Chalet Reynard !) et celles du 11 (entre 3.0 mm à Avignon et 31.4 mm à Bonnieux pour le secteur plaine et coteaux, mais jusqu'à 72.9 mm à St Christol). Les autres précipitations apportent au mieux 7.0 mm le 1^{er} au Chalet Reynard (sous forme de neige jusqu'en plaine), 2.2 mm le 2 à Beaumont de Pertuis, 3.6 mm le 7 à Valréas, 5.5 mm le 8 au Chalet Reynard, 12.5 mm le 13 à Sault, 5.0 mm le 14 au Chalet Reynard, 2.0 mm le 15 à St Christol, 1.2 mm le 16 et 5.2 mm le 18 à Valréas, 0.6 mm le 20 à Puyvert, 8.8 mm le 25 à St Christol, 14.0 mm le 26 à Savoillan, 10.2 mm le 27 à St Christol, 6.0 mm le 29 à Mormoiron, 11.5 mm le 30 à Sault, 4.5 mm le 31 à Savoillan. Le cumul mensuel est très variable, compris en plaine et coteaux entre 27.8 mm à L'Isle sur Sorgues et 104.8 mm à St Saturnin d'Apt, et en altitude entre 150.0 mm à Savoillan et 224.5 mm au Chalet Reynard. Le bilan pluviométrique est donc à nouveau déficitaire sur une bonne partie ouest du département ; l'excédent enregistré ailleurs (toujours bon à prendre) est loin de pouvoir compenser les déficits des mois précédents.

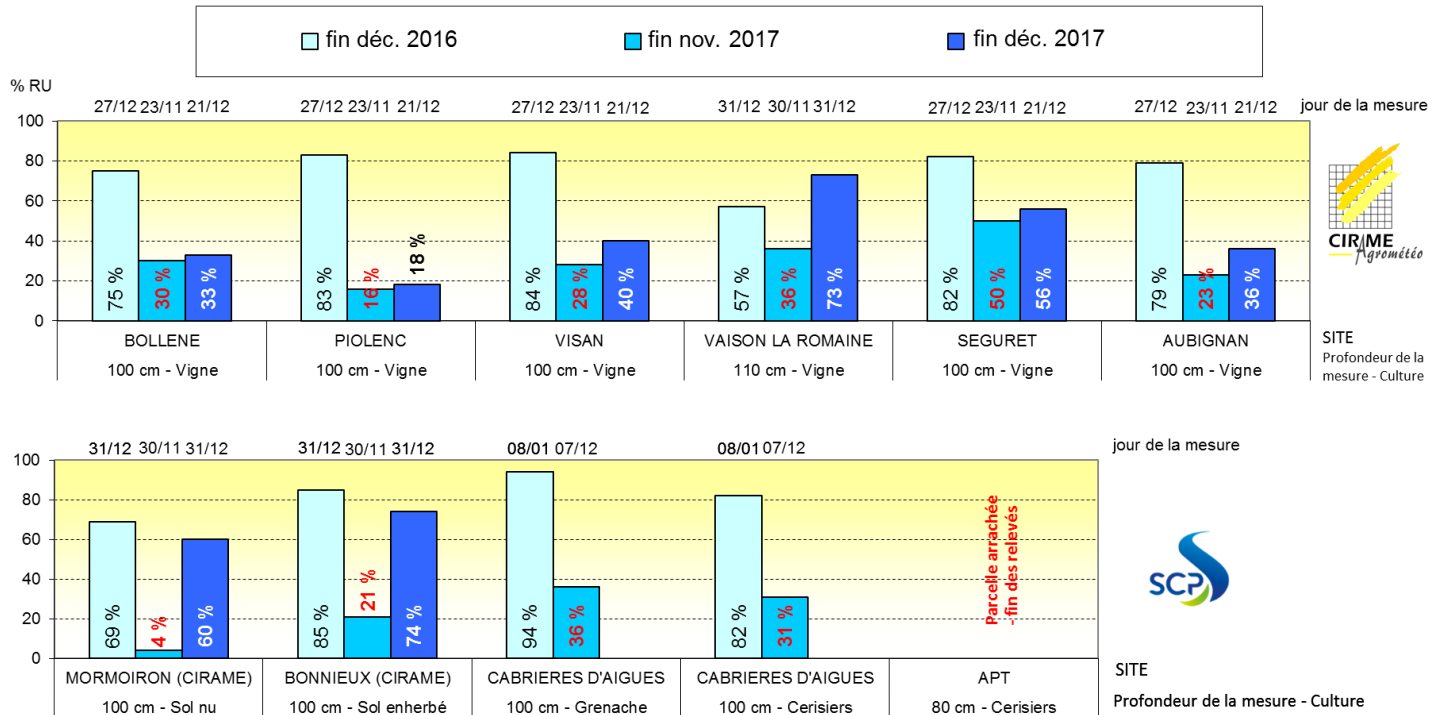
Les **températures** affichent en 1^{ère} décade un déficit de 2°5 à 5°0 sur les minimales (mais 1990 ou 1998 étaient encore plus froids), de 2°0 à 3°0 sur les maximales et de 2°5 à 3°5 sur les moyennes. En 2^{nde} décade, les températures oscillent à 0°5 autour de la normale. En 3^{ème} décade, si les minimales fluctuent entre un déficit de 0°5 et un excédent de 1°5, les maximales sont excédentaires de 1°0 à 1°5, les moyennes de 0°5 à 1°0. Il en résulte un bilan thermique mensuel déficitaire de 0°5 à 1°5 sur les minimales, de 0°0 à 1°0 sur les maximales et de 0°5 à 1°0 sur les moyennes. Il gèle 6 à 23 jours dans le mois, soit généralement plus que la « normale ». Le minimorum est relevé le 1^{er} (-4°1 à Lamotte du Rhône), le 3 (-11°0 à Savoillan), le 4 (-8°4 à Villelaure, -9°6 à Bonnieux), le 6 (-5°1 à Cavaillon, -8°6 à Sault) ou le 25 (-3°7 à Camaret). Le maximorum est quant à lui relevé le 7 (15°6 à Cavaillon), le 10 (13°8 à Bollène), le 11 (14°3 à Piolenc), le 14 (15°0 à Lourmarin), le 22 (16°8 à Beaumont de Pertuis), le 24 (16°2 à Sault) ou le 31 (15°0 à Mazan). Signalons des maximales particulièrement basses du 1^{er} au 3, souvent inférieures à 5°0.

L'**ensoleillement** est nul les 10 et 11 et très faible (<1 h) les 2, 18, 27, 29 et 30. Le déficit mensuel n'est toutefois déficitaire que de 1 %.

Le **vent** est très présent. Les fortes rafales sont de secteur sud à sud-est le 11, mais de nord à nord-ouest du 1^{er} au 5, les 8 et 9, du 16 au 23 ainsi que les 27 et 28. Les rafales atteignent 94 km/h le 27 à La Bastide des Jourdans, 93 km/h le 2 sur Châteauneuf du Pape, 88 km les 3, 21 et 22 à Piolenc.

Pourcentage de reconstitution de la réserve en eau utile du sol (relevés Diviner 2000 – EnviroScan Plus)

Figurent en « bleu clair » les données d'il y a un an, en « bleu moyen » les données d'il y a un mois, en « bleu foncé » les données de ce mois-ci.



Compte tenu de l'importance de la date de la mesure dans les résultats obtenus, il a été rajouté en haut des histogrammes présentés ci-dessus le jour où a été effectué le relevé.

Les précipitations de ce mois de décembre sont géographiquement hétérogènes. Le gain d'humidité du sol par rapport au mois précédent y est directement lié (au moment où nous rédigeons ce bulletin, les données de la SCP dans le Sud Luberon ne sont pas encore disponibles). De plus, certains relevés ont été effectués le 21 décembre, et d'autres pluies survenues ensuite ont certainement permis une légère recharge hydrique supplémentaire. Toutefois, si les sols se sont bien réhumectés dans leurs premiers horizons, les pluies ne se sont pas encore infiltrées très en profondeur et de nombreuses nappes phréatiques n'ont pas encore bénéficié d'une recharge. Bien d'autres pluies sont nécessaires pour espérer de bonnes réserves hydriques au printemps...

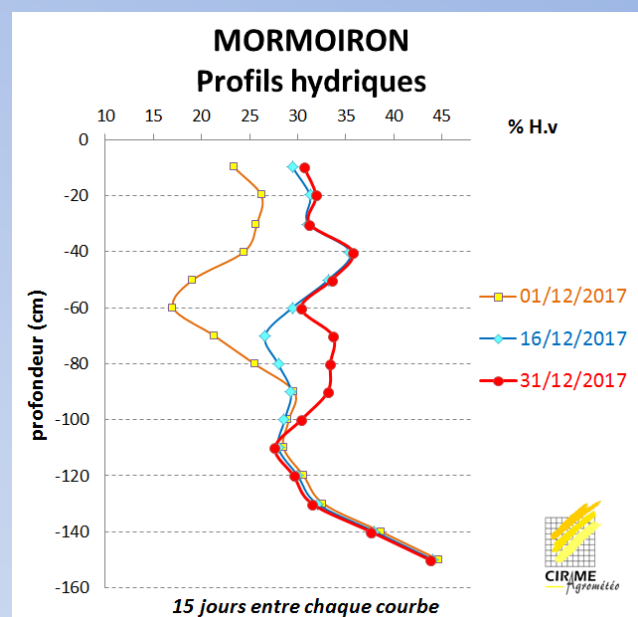
Un sol toujours très sec en profondeur...

Les mesures de teneur en eau du sol effectuées en continu sur Mormoiron, grâce à la sonde EnviroScanPlus, nous permettent de comparer l'humidité du sol entre plusieurs dates.

On constate sur les profils hydriques (humidité en fonction de la profondeur) du graphique ci-contre que :

- entre le 1^{er} et le 16 décembre, les 57 mm de pluies tombés sur ce site (où nous disposons également d'une station météo) ont permis une bonne recharge en eau du sol mais seulement jusqu'à 80 cm de profondeur.
- entre le 16 et le 31 décembre (matin), il a encore été recueilli 25 mm de pluies : de l'eau s'est infiltrée jusqu'aux horizons 70 à 100 cm de profondeur, mais pas au-delà !
- en dessous de 100 cm de profondeur, aucune recharge n'est encore observée (les 3 courbes sont très proches).

On comprend donc bien que les nappes phréatiques réalimentées par l'eau infiltrée du sol d'en dessus n'ont pas encore bénéficié d'une recharge...



Face à la situation très exceptionnelle que nous traversons, le préfet a émis, le 7 décembre, un nouvel arrêté sécheresse prolongeant les restrictions d'utilisation de l'eau jusqu'au 31 décembre, l'ensemble du département de Vaucluse étant en seuil d'ALERTE RENFORCÉE, à l'exception du bassin versant du Rhône, restant en Vigilance. Pour plus de renseignements, consulter le portail web de l'irrigation en Vaucluse : www.irrigation84.fr.