

## Enfin des pluies conséquentes...

### Précipitations mensuelles

Valeurs en mm	2018	Moyenne 1988-2017	% Norm
Visan	92	44	209 %
Orange	122	42	290 %
Avignon	68	38	179 %
Carpentras	102	41	249 %
Cavaillon	83	40	208 %
Mormoiron	100	42	238 %
Sault	118	50	236 %
St Saturnin d'Apt	77	40	193 %
La Tour d'Aigues	69	37	186 %

Les **précipitations**, réparties sur 11 à 18 jours (contre 8 à 10 jours habituellement), apportent, lorsqu'elles sont généralisées au département :

- 1.6 mm à Cavaillon à 36.0 mm à St Christol le 1<sup>er</sup>.
- 8.0 mm à Lamotte du Rhône à 24.5 mm à Savoillan le 2.
- 6.5 mm à Avignon à 17.5 mm à Cairanne le 5.
- 0.5 mm à Lourmarin à 15.5 mm à Savoillan le 11.
- 8.2 mm à Carpentras à 37.8 mm à St Christol le 15.
- 1.8 mm à Lamotte du Rhône à 27.0 mm à Robion le 16.
- 1.4 mm à Robion à 51.6 mm à Châteauneuf du Pape !

Au cours des autres épisodes pluvieux, plus ou moins épars, il est recueilli un maximum de 7.5 mm le 3 à Savoillan, 9.6 mm le 4 à Lamotte du Rhône, 3.4 mm le 6 à Valréas, 1.0 mm le 9 à Lamotte du Rhône, 14.3 mm le 10 à St Christol, 2.0 mm le 12 à Robion, 10.6 mm le 14 à St Christol, 7.4 mm le 17 à Cheval-Blanc, 1.0 mm le 27 au Chalet Reynard, 1.6 mm le 28 à Visan, 4.0 mm le 31 à Cairanne.

Le cumul pluviométrique mensuel varie, en plaine et coteaux, de 63.0 mm à Lourmarin à 136.0 mm à Cairanne (record pour un mois de mars depuis le début des relevés en 1988), et en altitude de 117.5 mm à Sault à 184.9 mm à St Christol, ce qui représente généralement plus du double de la normale. Ces hauteurs sont localement exceptionnelles pour un mois de mars.

Notons le caractère parfois orageux de ces épisodes pluvieux, avec par endroits des chutes de grêle conséquentes (giboulées), principalement les 30 et 31.

Les **températures** de 1<sup>ère</sup> décennie présentent des minimales qui oscillent entre un déficit de 0°5 et un excédent de 1°5, des maximales qui varient de 1°0 autour des normales, et des moyennes excédentaires de 0°0 à 1°0. En 2<sup>nde</sup> décennie, les minimales fluctuent à nouveau entre un déficit de 0°5 et un excédent de 1°0, pour un déficit de 1°5 à 2°5 sur les maximales et de 0°5 à 1°5 sur les moyennes. En dernière décennie, le déficit est de 0°0 à 1°5 sur les minimales, de 1°0 à 1°5 sur les maximales et de 0°5 à 1°5 sur les moyennes. Le bilan thermique mensuel affiche un écart à la normale de -0°5 à +0°5 pour les minimales, de -0°5 à -1°5 pour les maximales et de 0°0 à -1°0 pour les moyennes.

Le nombre de jours de gel sous abri est assez conforme aux valeurs de saison en plaine et coteaux (0 à 14 jours) et moyenne altitude (15 à 17 jours) mais particulièrement important au Chalet Reynard (25 jours, ce qui est un record depuis le début des relevés en 1991, la « normale » étant de 16 jours).

Le minimum s'est produit le 8 (0°8 à Châteauneuf de Gadagne, -2°0 à Piolenc), le 20 (-2°2 à Carpentras, -5°0 à Sault), le 21 (-8°6 au Chalet Reynard) et surtout le 22 (-1°6 à Vaison la Romaine, -4°4 à Bédoin, -6°4 à Bonnieux).

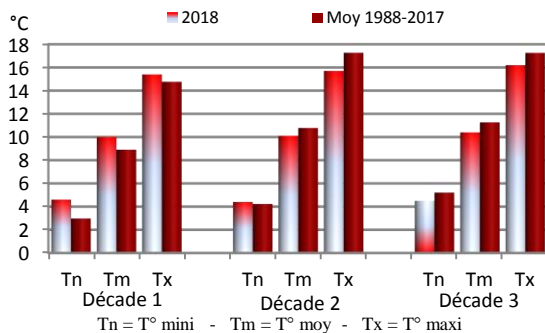
Le maximum est quant à lui relevé le 28, avec 17°9 à Savoillan, 18°6 à Mormoiron, 20°5 à Visan, 22°5 à Cheval Blanc.

L'**ensoleillement** fait particulièrement défaut au cours de la 1<sup>ère</sup> décennie : il faut remonter à 2001 pour trouver moins ensoleillé à cette époque de l'année. Le déficit mensuel atteint 44 heures : 2006 est la dernière année à avoir connu un mois de mars moins ensoleillé.

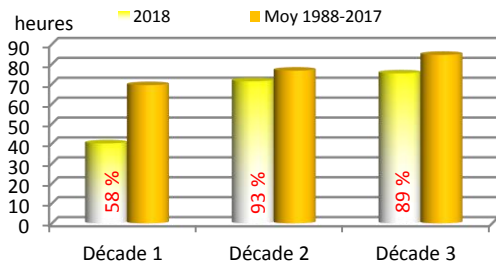
Le **vent** est assez présent ce mois-ci. Les fortes rafales sont régulièrement de secteur est à sud-est (voire sud), les 1<sup>er</sup>, 10, 11, 15 et 30. C'est par contre le Mistral qui souffle fort du 18 au 23, puis les 26 et 31. Les 100 km/h sont localement franchis du 20 au 22, avec une pointe à 144 km/h le 20 sur la station de Châteauneuf du Pape située dans un couloir où passe particulièrement le vent.

Les **ETref**, déficitaires en 1<sup>ère</sup> décennie, sont conformes aux valeurs de saison en 2<sup>nde</sup> décennie, puis excédentaires en dernière décennie. Le bilan mensuel présente un déficit de seulement 1 %.

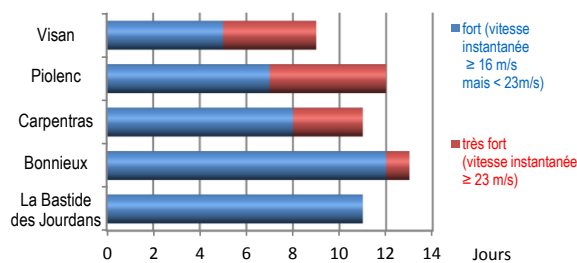
### Températures décennales - CARPENTRAS



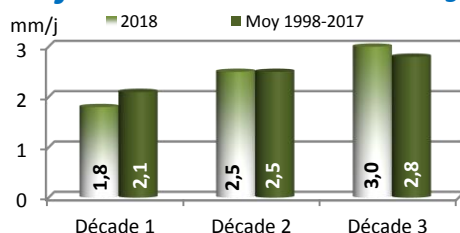
### Ensoleillement décadair - CARPENTRAS



### Vent - nombre de jours

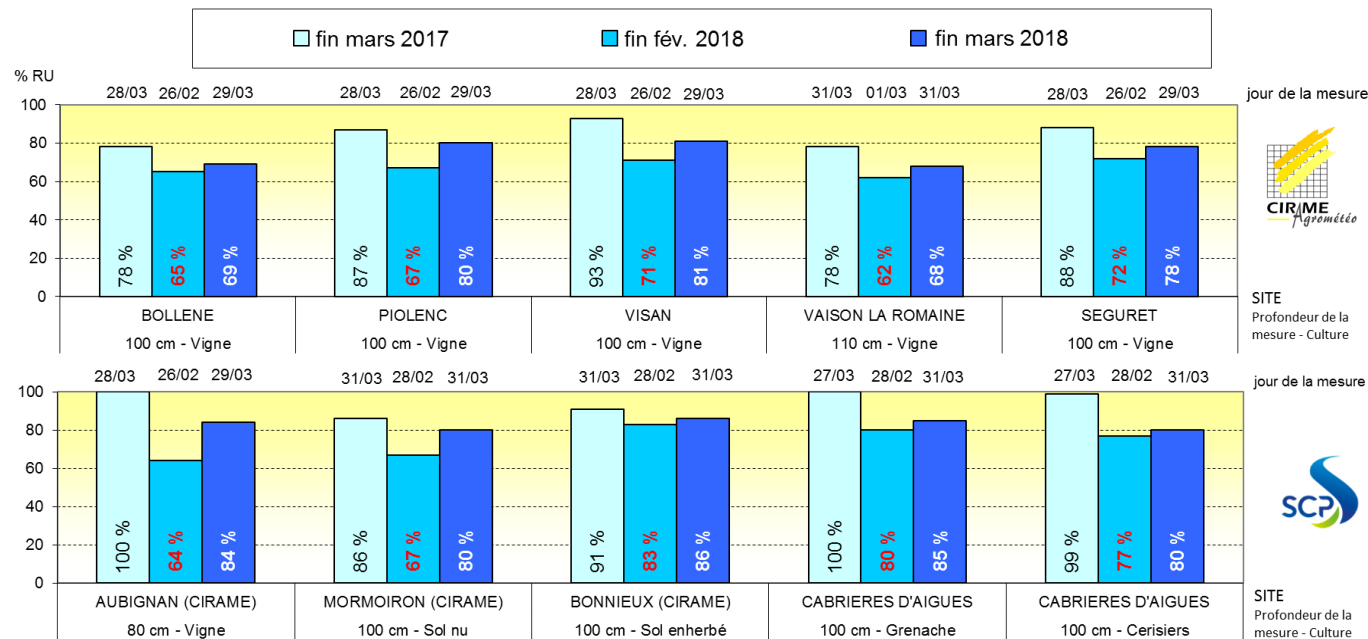


### ETref décadaires - Cabrières d'Avignon



## Pourcentage de reconstitution de la réserve en eau utile du sol (relevés Diviner 2000 – EnviroScan Plus)

Figurent en « bleu clair » les données d'il y a un an, en « bleu moyen » les données d'il y a un mois, en « bleu foncé » les données de ce mois-ci.

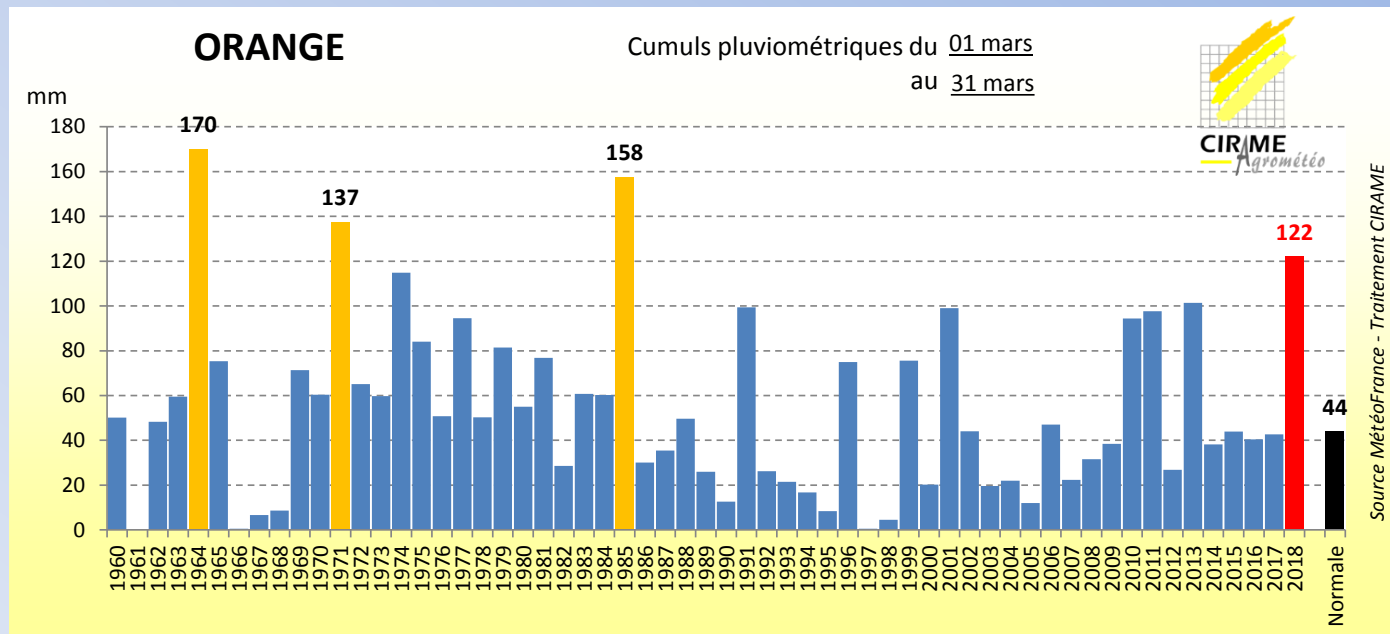


Compte tenu de l'importance de la date de la mesure dans les résultats obtenus, il a été rajouté en haut des histogrammes présentés ci-dessus le jour où a été effectué le relevé.

Les précipitations relativement conséquentes de ce mois de mars ont permis une certaine recharge hydrique des sols (gain par rapport au mois dernier) mais le taux de reconstitution de la réserve utile (sur le premier mètre de sol analysé ici) est, en cette fin mars, à un niveau plutôt bas pour la saison, et bien moindre que le niveau constaté l'année dernière à pareille époque. La période du 19 au 28 a été particulièrement séchante, favorisant l'évaporation du sol.

## Pluviométrie exceptionnelle en ce mois de mars.

Il est présenté dans le graphique ci-dessous les précipitations enregistrées en mars, depuis 1960, sur la station d'Orange (MétéoFrance). Ceci nous permet de comparer les 122 mm recueillis cette année à l'historique.



Nous voyons ainsi que seules 3 années ont connu un mois de mars plus « arrosé » que celui-ci : 1964 (qui détient le record avec 170 mm), 1971 et 1985.

La dernière normale en date, calculée sur la période 1981-2010, fait état de 44 mm : valeur presque triplée cette année !

Si l'historique avait débuté en 1988 (comme c'est le cas pour de nombreuses stations météo appartenant au CIRAME), il serait établi un nouveau record de précipitations pour le mois de mars (comme pour Cairanne).