

FEVRIER 2006

CLIMATOLOGIE

PRECIPITATIONS mensuelles

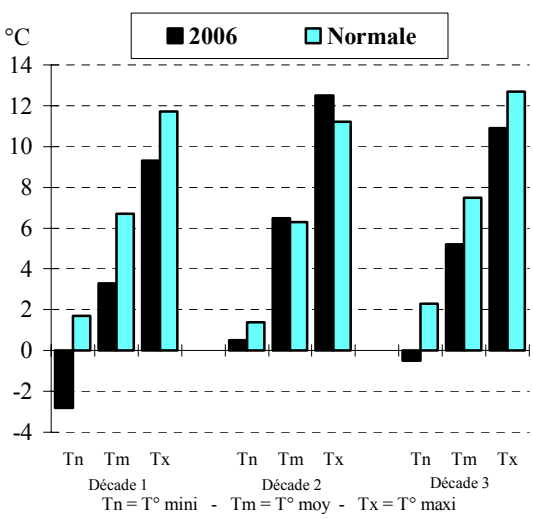
Valeurs en mm	Normale	2006	% / Normale
Valréas	55	39	71 %
Camaret	51	23	45 %
Mormoiron	45	37	82 %
Sault	76	54	71 %
Carpentras	42	31	74 %
Avignon	49	18	37 %
Cavaillon	49	37	76 %
St Sat. Apt	38	33	87 %
Tour d'Aig.	42	24	57 %

Les **précipitations** de ce mois de février sont réparties sur 2 à 5 jours. Il faut attendre le 15 février pour enregistrer le premier épisode pluvieux (neigeux en altitude); celui-ci apporte entre 5,5 mm à Avignon et 19,2 mm à Valréas. Le 16 au matin, l'est du département reçoit entre 0,5 et 6 mm (La Tour d'Aigues). Le 18 au matin, c'est le nord-Vaucluse et le Ventoux qui reçoivent entre 0,5 et 3 mm. Le 19, des pluies généralisées au département apportent entre 7,5 mm à Ansois et 39 mm à Savoillan. D'autres faibles pluies viennent localement s'ajouter les 21 et 22 février.

Ces précipitations totalisent, pour le mois, généralement entre 20 et 40 mm, exceptés Avignon qui ne reçoit que 18 mm et les secteurs d'altitude qui reçoivent plus de 40 mm (jusqu'à 57 mm à Savoillan).

Le bilan pluviométrique est déficitaire sur l'ensemble du département.

TEMPERATURES décadaires - CARPENTRAS



Les **températures** mensuelles sont déficitaires. En première décade, les minimales affichent environ 2°C de moins que la normale en Vallée du Rhône, mais jusqu'à 4°C de moins ailleurs. Le déficit sur les maximales de première décade est également important : jusqu'à 4°C en Vallée du Rhône contre 2 à 3°C ailleurs. En seconde décade, les minimales affichent un déficit de l'ordre de 0°5 alors que les maximales sont excédentaires de 1°C à 1°5. La dernière décade est froide avec des minimales déficitaires de 1°5 à 2°5, le déficit sur les maximales étant de l'ordre de 1°5. Pour le mois, le bilan thermique affiche un déficit de l'ordre de 1°5 en Vallée du Rhône et 2°C ailleurs pour les minimales, d'environ 1°C sur les maximales, et de 1°C à 1°5 sur les températures moyennes.

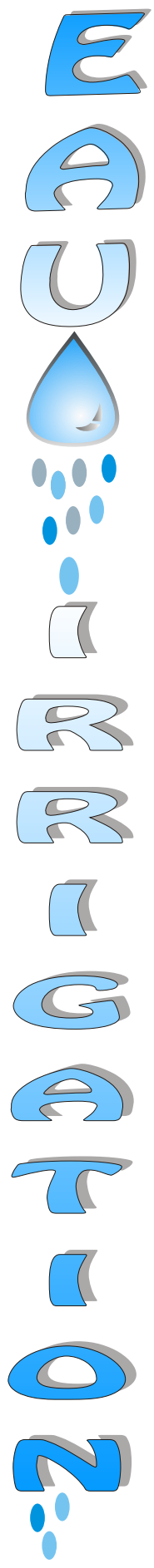
Il est relevé 9 à 11 jours de gel sous abri en Vallée du Rhône, 12 à 22 jours en plaine et coteaux, et 25 ou 26 jours en altitude. Le minimum de température est relevé au petit matin du 3 (-4°C à Avignon), du 5 (-2°8 à Châteauneuf-du-Pape, mais -6°2 à St Saturnin d'Apt) ou encore du 11 (-5°4 à Cavaillon, -9°7 à Sault). Les après-midi les plus doux sont ceux du 1^{er} (17°1 à Sault, 20°1 à Beaumont de Pertuis), du 16 (15°2 à Bonnieux) ou du 18 (14°7 à Valréas, 17°3 à Camaret).

L'**ensoleillement** est généreux en première décade, avec un excédent de 38 %. La seconde décade enregistre très peu de soleil les 16 et 19, voire pas de soleil le 15, ce qui entraîne un déficit de 4 % pour cette décade. En dernière décade, ce sont les 22 et 24 qui voient très peu de soleil, mais les trois derniers jours du mois enregistrent environ 10 heures de soleil quotidien, pour un bilan décadaire excédentaire de 18 %. Il y a ainsi eu sur le mois 17 % de soleil de plus que la normale.

Le **vent** fort est particulièrement présent en Vallée-du-Rhône, essentiellement sous forme de mistral, du 4 au 12, puis les 23 et 24 et du 26 au 28 ; mistral qui souffle jusqu'à 90 km/h le 10 à Avignon. Le 19, de forts vents de secteur est à sud accompagnent les pluies ; les rafales atteignent 100 km/h sur Avignon -Montfavet ou 90 km/h à Castellet.

VENT

Nombre de jours de vent	Plolenc	Carpentras La Tapy	Cabrières d'Avignon	Castellet	La Bastide des Jour.
	fort (vitesse inst. ≥ 16 m/s)	13	6	5	3
très fort (vitesse inst. ≥ 23 m/s)	0	2	1	1	0



EAU DU SOL

Bilan hydrique mesuré (Sonde à Neutrons)

Pourcentage de reconstitution de la réserve en eau utile sur le premier mètre de sol

Réseau de mesures CIRAME		<i>Rappel</i>	<i>Rappel</i>
		<i>mois dernier</i>	<i>février l'an dernier</i>
		<i>Ce mois-ci</i>	
Vaison la Romaine Vigne de cuve	84 % au 22/02/2006	63 % au 26/01/2006	47 % au 25/02/2005
Visan Vigne de cuve	74 % au 22/02/2006	68 % au 26/01/2006	58 % au 25/02/2005
Bollène Vigne de cuve	64 % au 22/02/2006	50 % au 26/01/2006	39 % au 25/02/2005
Séguret Pêchers	66 % au 22/02/2006	38 % au 26/01/2006	47 % au 25/02/2005
Aubignan Vigne de cuve	73 % au 21/02/2006	60 % au 26/01/2006	49 % au 18/02/2005
Châteauneuf-du-Pape Vigne de cuve	69 % au 27/02/2006	80 % au 31/01/2006	52 % au 28/02/2005
Courthézon Vigne de cuve	79 % au 27/02/2006	86 % au 31/01/2006	64 % au 28/02/2005
Châteauneuf-de-Gadagne Vigne de cuve	64 % au 21/02/2006	66 % au 30/01/2006	---
Lourmarin Cerisiers	82 % au 23/02/2006	62 % au 20/01/2006	---
Cabrières d'Aigues Grenache	76 % au 23/02/2006	69 % au 23/01/2006	---
Cabrières d'Aigues Cerisiers	83 % au 23/02/2006	75 % au 23/01/2006	---
La Bastidonne Muscat	95 % au 23/02/2006	71 % au 23/01/2006	---

Seuls les sites dont la mesure de janvier 2006 avait été effectuée après l'épisode pluvio-neigeux de fin de mois enregistrent ce mois-ci une baisse de la réserve hydrique sur le premier mètre de sol.

Dans tous les cas, la situation en cette fin février est meilleure que celle observée entre les 20 et 26 janvier 2006 (grâce en grande partie à la neige et la pluie de fin janvier) et bien plus satisfaisante que celle de la fin février 2005.

On retrouve ainsi, sur le premier mètre de sol, un niveau de réserve en eau relativement proche de la moyenne constatée au cours des 15 dernières années.

Bien que les réserves soient meilleures et que les cours d'eau connaissent de meilleurs débits, on n'est toujours pas sorti du cycle de sécheresse. Il faut donc espérer que le mois de mars apporte des pluies conséquentes, afin que l'on puisse envisager un démarrage de la campagne d'irrigation dans de bonnes conditions.

Irrigants, songez dès à présent au matériel qu'il vous faut remplacer ou acquérir pour ce printemps : matériel d'irrigation ou outils d'aide au pilotage des irrigations (tensiomètres...).